



DIGITAL GAME TECHNOLOGY

# **DGT Centaur manual**

---

**Polski**

# Polski

---

1. Wprowadzenie	3
2. Funkcje przycisków	4
Obsługa menu	4
3. Rozpocznij grę w szachy	5
Rozpoczęcie gry	5
Podświetlone pola	5
Niedozwolone posunięcie	5
Ruch nie został poprawnie wykryty	6
Cofnąć ruch	6
Podpowiedź	6
Alternatywny ruch	6
Długa i krótka roszada	6
Promocja piona	7
Aby zakończyć grę	7
Szach-mat	7
Pat	7
Remis	7
Rozpoczęcie nowej gry	7
Zawieszenie i ponowne uruchomienie gry	7
4. Tryb gry	8
Gra komputera	8
Wynik	8
5. Czas gry	9
6. Rozpoczęcie gry z pozycji wyjściowej / Ustawienie figur	9
Ustawienie figur z pozycji wyjściowej	9
Kierunek gry	10
Ruch	10
Gra komputerem	10
Ustawiona pozycja jest niedozwolona	10
Ustawienie pozycji na pustej szachownicy	10
7. Pokaz/Display	11
Szachownica	11
Zegar	11
Wynik	11
Podpowiedź	11
Zapis gry	11
8. Dźwięk	12
9. Światło	12
10. Język	12
11. Oszczędzanie baterii	12
12. Dodatki	12
13. Utrzymanie szachownicy oraz pomoc	12
14. Warunki gwarancji	13
15. Zastrzeżenie	13
16. Oprogramowanie Open Source	13
17. Szczegóły techniczne	13

# 1. Wprowadzenie

Gratulujemy zakupu DGT Centaur, idealnego szachowego przyjaciela!

Szachy są najlepsze, gdy podejmujesz wyzwanie, ale wciąż masz szansę na wygraną. Jest to najbardziej satysfakcjonujące, gdy masz odpowiedniego przeciwnika o podobnej sile lub nieco powyżej twojego poziomu. Właśnie to oferuje DGT Centaur. Posiada unikalny system do analizy podczas gry i wykorzystuje te informacje, aby rzucić Ci wyzwanie na odpowiednim poziomie. Ponadto Centaur stara się grać jak prawdziwy człowiek, aby zapewnić Ci doskonale wrażenia z gry.

Centaur to zaawansowany technologicznie komputer szachowy z płytką czujnika i innowacyjnymi okrągłymi diodami LED wskazującymi ruchy. Nie ma potrzeby patrzenia na wyświetlacz. Można w pełni skupić się na szachownicy i znajdujących się na niej figurach. Gra w Centaur przypomina grę z prawdziwą osobą, co jest niezwykle korzystne dla twojego rozwoju. Centaur jest zawsze do Twojej dyspozycji, gdy chcesz rozpocząć nową grę!

Szachownica ma e-wyświetlacz, który umożliwia zmianę ustawień, przeglądanie zapisu i przebiegu gry, pokazywanie wskazówek i komputerowej oceny pozycji. Ekran ma delikatny kontrast, który jest przyjemny dla oka i który można zobaczyć pod każdym kątem używając wszelkiego rodzaju światła. DGT Centaur został zaprojektowany jako lekka, nowoczesna szachownica z designerskimi szachowymi elementami, dzięki czemu możesz grać, ćwiczyć i cieszyć się najpopularniejszą grą planszową na świecie, kiedy tylko chcesz, gdziekolwiek jesteś. Centaur jest zawsze gotów, by zostać twoim idealnym szachowym przyjacielem.

Zacznijmy grę w szachy!

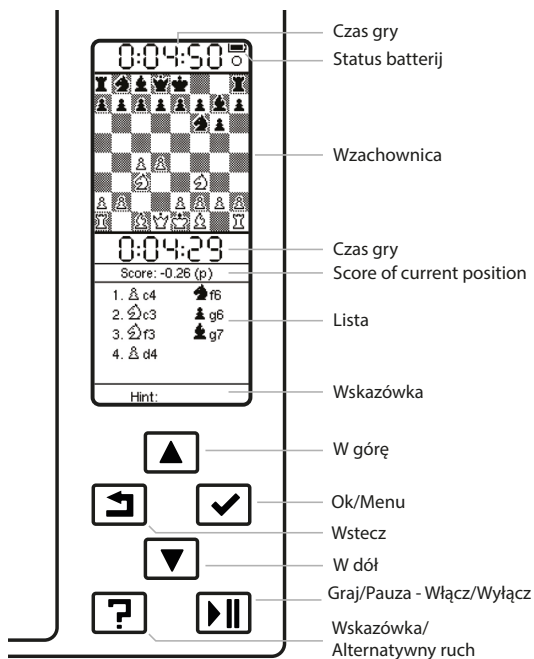








Fig. 1. Funkcje przycisków.

## 2. Funkcje przycisków

---

-  **W górę**  
Użyj klawisza ze strzałką w górę, aby przejść do menu. Podczas gry możesz przytrzymać ten przycisk, aby szybciej przewinąć stronę.
-  **W dół**  
Użyj klawisza ze strzałką w dół, aby przejść do menu. Podczas gry możesz przytrzymać ten przycisk, aby szybciej przewinąć stronę.
-  **Wstecz**  
Użyj klawisza Wstecz, aby powrócić do poprzedniej strony. Po naciśnięciu tego przycisku na ekranie odtwarzana jest ostatnia strona.
-  **Ok/Menu**  
Przycisk Ok służy do otwarcia głównego menu i innych ustawień, a także do potwierdzenia Twojego wyboru.
-  **Wskazówka/alternatywny ruch**  
Jest to klucz podpowiedzi. Po naciśnięciu tego przycisku Centaur daje wskazówkę lub proponuje alternatywny ruch.
-  **Graj/Pauza - Włącz/Wyłącz**  
Użyj tego klawisza, aby włączyć lub wyłączyć Centaura. Podczas gry z zegarem ten przycisk służy do wstrzymywania lub uruchamiania zegara.

### Obsługa menu

Aby wejść w ustawienia menu, naciśnij przycisk "Ok /Menu". Otworzy się główne menu. Użyj przycisków strzałek w górę i w dół, aby poruszać się po menu. Jeśli to konieczne, możesz wybrać inne opcje za pomocą przycisku "Ok/Menu". Jeśli kursor znajduje się na wybranej przez Ciebie opcji, bieżący wybór można włączyć lub wyłączyć, naciskając ponownie przycisk "Ok/Menu". Użyj przycisku "Wstecz", aby powrócić do ostatniej strony z menu.



Fig 2. Menu.

### 3. Rozpocznij grę w szachy

Przy pierwszym użyciu Centaura zaleca się pełne naładowanie baterii. Aby go naładować, podłącz adapter zgodnie ze wskazówkami w podręczniku.

#### Rozpoczęcie gry

Włącz Centaura naciskając przycisk "Gra/Pauza". Podczas uruchamiania Centaur emituje sygnały dźwiękowe, a na tablicy zapalają się diody LED, gdy szachy zostaną wykryte.

Umieść figury na planszy w ich wyjściowej pozycji.

Możesz teraz wykonać pierwszy ruch, wtedy też rozpocznie się gra. Nie musisz naciskać na odpowiednie pola, możesz po prostu przesuwać figury tak, jak na zwykłej szachownicy.

Aby wyłączyć Centaura, przytrzymaj przycisk "Gra/Pauza" przez trzy sekundy. Następnie usłyszysz krótki dźwięk. Podczas wyłączenia dioda LED będzie migać powoli w prawym górnym rogu aż do całkowitego wyłączenia Centaura.

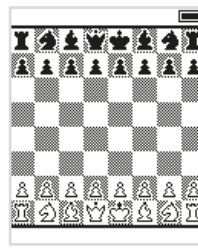


Fig. 3. Pozycja początkowa.

#### Podświetlone pola

Podczas wykonywania ruchu pole zapali się na krótko, wskazując, że Centaur rozpoznał twój ruch. Centaur myśli teraz nad własnym ruchem. Ruch Centaura będzie wskazywany przez naprzemiennie miganie początkowego i docelowego pola dla figury, którą chce przenieść. Przystanie migać, gdy tylko wykonasz ruch dla Centaura. Potem jest twoja kolej i możesz wykonać następny ruch.

Zawsze możesz zignorować wskazany ruch, który Centaur chce zagrać, i zamiast tego zaproponować inny ruch. Centaur automatycznie wykryje propozycję i gra będzie kontynuowana po tym ruchu.

#### Niedozwolone posunięcie

Jeśli wykonasz ruch, który jest niezgodny z zasadami gry w szachy, pole wyjściowe oraz to, na którym chcesz umieścić figurę, zaczną szybko migać, a gdy dźwięk będzie włączony, rozlegnie się pikanie. Trzy znaki zapytania zostaną wyświetlone na ekranie, aby wskazać niedozwolony ruch. Miganie pól zostanie przerwane, gdy umieścisz figurę ponownie na oryginalnym miejscu lub gdy zostanie wykonany poprawny ruch.

Trzy znaki zapytania zostaną wyświetlone, gdy:

- Centaur sprawdził Twoją pozycję – król znajdował się pod szachem; chciałeś obronić się przed nim, przesuając figurę pomiędzy królem a atakującą figurą lub umieszczając króla na polu, na którym nie jest już szachowany.
- Centaur wykrył ruch, który nie jest zgodny z regułami poruszania się danej figury; sprawdź, czy umieściłeś figurę na prawidłowym polu docelowym zgodnie z zasadami.
- Centaur nie może wykryć figury; sprawdź, czy umieściłeś ją w centrum docelowego pola.

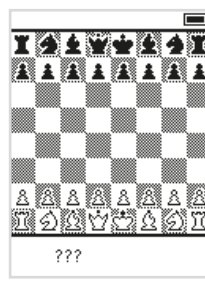


Fig. 4. Trzy znaki zapytania.

## Ruch nie został poprawnie wykryty

Bardzo rzadko Centaur nie wykrywa prawidłowo ruchu. Możesz łatwo rozwiązać ten problem, podnosząc figurę i odkładając ją z powrotem na pole docelowe. Możesz także przywrócić ustawień figurę na polu wyjściowym i powtórzyć ruch.

## Cofnąć ruch

Centaur pozwala powrócić o jeden lub więcej ruchów. Możesz cofnąć grę o tyle ruchów, ile chcesz, ale zawsze musisz to robić w odwrotnej kolejności, w jakiej ruchy zostały pierwotnie wykonane. Aby cofnąć ruch, umieść figurę z powrotem na polu, na którym się znajdowała. Możesz również przejrzeć listę ruchów, aby zobaczyć, jakie ruchy i w jakiej kolejności zostały wykonane. Kiedy cofasz dany ruch, rób to po kolei, zaczynając od ostatniego. Centaur automatycznie to wykryje i dostosuje listę ruchów oraz daną pozycję, tak jak pokazano to na zdjęciu poniżej.

## Podpowiedź/Wskazówka

Centaur może zasugerować dobre posunięcia. Naciskając przycisk "Wskazówka/Alternatywny ruch", Centaur wskaże najlepszy ruch, a także kilka alternatyw. Gdy tylko wykonasz ruch na szachownicy, ekran z podpowiedzią zniknie. Wykonany ruch nie musi być jednym z sugerowanych ruchów. Możesz także ukryć ekran podpowiedzi, naciskając ponownie przycisk ze wskazówką. Możliwe jest ciągle otrzymywanie podpowiedzi przy każdym ruchu, włączając opcję "Porada" w menu ustawień (patrz Ustawienia ekranu, Fig. 12). Po włączeniu tej opcji u dołu ekranu pojawi się wskazówka.



Fig. 5. Cofnięcie ruchu/ Ruch alternatywny.

## Alternatywny ruch

Przycisk "Wskazówka/Alternatywny ruch" może być również użyty do uzyskania sugestii dotyczących ruchu komputera. Jeśli jest to tura Centaura, wskaże on najlepszy ruch. Naciśnięcie przycisku "Podpowiedź/Alternatywny ruch" spowoduje wyświetlenie alternatywnych ruchów na wyświetlaczu. W każdej chwili możesz zdecydować czy chcesz zagrać zaproponowany ruch, wybrać jeden z alternatywnych ruchów lub wykonać całkowicie inny ruch. Centaur zaakceptuje każdy z nich, a potem będziesz mógł kontynuować grę. Ekran z alternatywnymi ruchami zniknie natychmiast po wykonaniu ruchu. Zawsze możesz wykonać inny ruch, niż ten wskazany na wyświetlaczu. Wyświetlacz z sugerowanymi alternatywnymi ruchami również zniknie, gdy ponownie naciśniesz przycisk "Wskazówka/Alternatywny ruch".

## Długa i krótka roszada

Długa roszada jest pokazywana na wyświetlaczu jako 0-0-0, natomiast krótka roszada 0-0. Wykonujesz ten ruch, najpierw przesuwając króla o dwa pola, a następnie przesuwając wieżę.



Fig. 6 Podpowiedź.

## Promocja piona

Kiedy pionek dociera do drugiej strony szachownicy, zostaje zamieniony na inną figurę. Na ekranie ukażą się różne figury, które możesz wybrać. Jeśli nie wybierzesz żadnej z nich, Centaur założy, że chcesz, aby pionek zamienił się w hetmana. W takim przypadku możesz wykonać następny ruch i kontynuować grę. Aby dokonać wyboru innej figury musisz nacisnąć przyciski "W górę" i "W dół", a potwierdzając wybór wcisnąć "Ok/Menu". Ekran wyboru zniknie i możesz kontynuować grę.

## Aby zakończyć grę

Wygrałeś grę, jeśli zamatowałeś Centaura lub Centaur dał mata Tobie. Inne powody zakończenia gry to remis, pat lub niewystarczający materiał do dania mata. Wynik gry jest pokazywany na wyświetlaczu.

- **Szach-mat**

Na wyświetlaczu pokaże się informacja: mat z punktacją 1-0 (wygrana białych) lub 0-1 (wygrana czarnych), a na ekranie pojawi się napis "Szach-mat".

- **Pat**

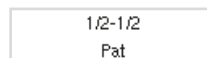
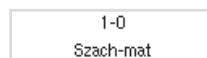
Gra jest zakończona, gdy jeden z graczy nie może wykonać żadnego prawidłowego ruchu, a jego król nie znajduje się pod szachem. Gra kończy się "Patem". Wynikiem gry jest remis, a na wyświetlaczu pojawia się słowo "Pat".

- **Remis**

W przypadku remisu gra zapisze się jako remis. Na wyświetlaczu pojawi się punktacją "1/2 - 1/2" i słowo "Remis".



Fig. 7. Promocja piona



## Rozpoczęcie nowej gry

Jeśli chcesz rozpocząć nową grę, umieść wszystkie figury w pozycji początkowej. Gdy tylko Centaur wykryje, że figury znajdują się w pozycji wyjściowej, nowa gra rozpocznie się automatycznie. Usłyszysz sygnał dźwiękowy (jeśli dźwięk jest włączony), który wskaże, że można rozpocząć nową grę.

**Uwaga!** Informacje o poprzedniej grze są usuwane natychmiast po zakończeniu ustawiania pozycji początkowej dla nowej gry; Twoja poprzednia gra nie może już być przeglądana.

## Zawieszenie i ponowne uruchomienie gry

Możesz przerwać grę i kontynuować ją później. Podczas gry wyłącz Centaura, naciskając przycisk "Włącz/Wyłącz" przez 3 sekundy. Jeśli chcesz, możesz usunąć figury z szachownicy. Po ponownym uruchomieniu Centaura na ekranie pojawia się odroczone pozycja gry. Jeśli usunąłeś wcześniej figury, zamień je zgodnie ze wskazaniami na ekranie, a następnie możesz kontynuować grę.

**Uwaga!** Nie kładź figur w pozycji wyjściowej. Jeśli to zrobisz, bieżąca gra zostanie usunięta z pamięci płyty.

## 4. Tryb gry

Centaur ma trzy tryby gry: Przyjazny, Trudna i Ekspert. Po pierwszym włączeniu Centaura znajduje się on w trybie "Przyjazny". Opuśczasz menu "Tryb gry", naciskając przycisk "Gra/Pauza". Potwierdz swój wybór, naciskając przycisk "Ok". Możesz zmienić tryb w dowolnym momencie, również podczas gry. Zmiana trybu gry nie wpływa na wskazówki, ponieważ komputer zawsze sugeruje najsilniejsze ruchy.

- **Przyjazny**

Opcja gry na poziomie "Przyjazny" daje dużą szansę na wygraną. Podczas gry Centaur analizuje Twoją grę i określa Twoją siłę. Centaur zagra na twoim poziomie umiejętności, dzięki czemu będziesz miał odpowiedniego przeciwnika. Jest to idealny tryb na relaksującą, przyjemną i pouczającą grę w szachy.

- **Trudna**

Tryb "Trudna" jest nieco bardziej wymagający. Jest to idealny tryb, jeśli chcesz poprawić swoje umiejętności i grać z przeciwnikiem, który jest nieco silniejszy od siebie. Centaur nadal będzie grał na Twoim poziomie, ale będzie częściej wykonywał trudniejsze ruchy.

- **Ekspert**

W trybie "Ekspert" Centaur będzie grał z pełną siłą, nie dostosowując się do Twojego poziomu gry.

### Gra komputera

W innych opcjach Trybu gry możesz określić kolor, którym komputer powinien zagrać. Możesz wybrać kolor "Czarny" lub "Biały".

- **Czarny**

Kiedy włączasz Centaura i zaczynasz grać, program zakłada, że grasz białymi figurami, a Centaur czarnymi. W opcjach "Tryb gry" możesz zmienić kolor, którym chcesz zagrać.

- **Biały**

Jeśli sam wybierzesz grę czarnymi figurami i ustawisz Centaura na białych polach, szachownica na ekranie obróci się. Białe figury będą po drugiej stronie szachownicy. Figury na aktualnej szachownicy będziesz musiał zmienić sam.

- **Analiza**

Po wybraniu tej opcji Centaur będzie obserwował grę rozgrywaną na planszy. Podczas gry Centaur nie proponuje żadnych ruchów, a pola nie zapalają się. Jeśli naciśniesz przycisk "Wskazówka/Alternatywny ruch", zobaczysz wskazówki. Centaur wskaże, czy dany ruch był dobrym posunięciem, czy też istnieje lepsza opcja.

Ten tryb analizy można zatem wykorzystać do ponownego odtworzenia i przeanalizowania gry. Jest to również dobra opcja do gry z przeciwnikiem bez konieczności podświetlania pól. Opcja "Porada" pozostaje dostępna i może pomóc w ulepszeniu gry.

### Wynik

Centaur używa liczb, aby nadać wartość każdej pozycji. Z tym wynikiem (ocena komputera) Centaur porównuje położenie białych figur z pozycją czarnych figur. Wynik dodatni ("+") oznacza, że białe są lepsze; wynik ujemny ("-") oznacza, że czarne znajdują się w lepszej pozycji. Wynik odnosi się do wartości poszczególnych figur. Na przykład, jeśli białe mają o jeden pionek więcej w porównaniu do czarnych, wynik to "+1". Ale jeśli czarne mają cztery dodatkowe pionki, wynik jest oznaczony jako "-4". Wynik jest związany z wartością poszczególnych figur szachowych: pionek to 1 punkt, skoczek lub gонец to 3 punkty, wieża to 5 punktów, a hetman 9 punktów.

Tryb gry	
<b>Poziom</b>	
<input checked="" type="checkbox"/>	Przyjazny
<input type="checkbox"/>	Trudna
<input type="checkbox"/>	Ekspert
<b>Komputer gra</b>	
<input checked="" type="checkbox"/>	Czarny
<input type="checkbox"/>	Biały
<input type="checkbox"/>	Analiza

fig. 8. Tryb gry



Kiedy Centaur ocenia pozycję, patrzy nie tylko na różnice między białymi i czarnymi, ale także bierze pod uwagę położenie figur, czy są one aktywne lub pasywne, oraz czy znajdują się w dobrej dla strategii pozycji. Porównując wartości różnych ruchów, można zobaczyć, które z nich dają lepszą pozycję do dalszej gry,

## 5. Czas gry

Podczas gry przeciwko Centaurovi możliwe jest użycie zegara. Domyślnie zegar gry jest wyłączony. Włącz go, naciskając przycisk "Ok/Menu", a następnie wybierając opcję "Czas gry". Możesz wybrać następujące czasy gry: 2, 5, 10, 20, 30, 45, 60 lub 90 minut na gracza podczas całej gry. Używając klawiszy strzałek, przewijasz menu, a wybór potwierdzasz naciskając przycisk "Ok". Aby rozpocząć grę i wyjść z menu, naciśnij przycisk "Gra/Pauza". Na wyświetlaczu pojawi się czas gry.

Zegar włącza się natychmiast po pierwszym ruchu. Czas gry Centaura zaczyna odliczać i zatrzymuje się, gdy tylko Centaur wskaże swój ruch. Po wykonaniu ruchu Centaura na szachownicy, zegar rozpocznie odliczanie i będzie je kontynuował. Użyj przycisku "Gra/Pauza", aby zatrzymać zegar w dowolnym momencie, gdy chcesz wstrzymać grę.

Kiedy gracz osiągnie 0:00:00 i zużyje cały swój czas, obok zegara pojawi się flaga. Gra może być kontynuowana, nawet jeśli zegar osiągnie 0:00:00.

## 6. Rozpoczęcie gry z pozycji wyjściowej/Ustawienie figur

Możesz ustawić daną pozycję i kontynuować grę od tego momentu. Możesz to wykorzystać do analizy, rozegrania interesującej pozycji lub do rozwiązania szachowej łamigłówki.

Istnieją dwa sposoby ustawienia pozycji: zaczynając od pozycji początkowej lub rozpoczynając od pustej szachownicy.

### Ustawienie figur z pozycji wyjściowej

Najprostszym sposobem ustawienia pozycji jest rozpoczęcie od pozycji początkowej. W tym celu należy umieścić wszystkie figury w pozycji wyjściowej, tak jakbyś chciał rozpocząć nową grę. Możesz to zrobić na głównym ekranie, zanim wejdiesz do menu i wybierzesz opcję "Ustaw figury".

W tym momencie możesz podnieść figurę i przenieść ją na dowolne pole (lub usunąć ją z szachownicy). Przesuwanie figur podczas ich ustawiania nie musi być zgodne z zasadami szachowymi.

Centaur pamięta, która figura została podniesiona jako ostatnia, dotyczy to również każdej następnej, którą umieścisz na szachownicy. Zobaczysz również typ wskazywany przez Centaura, a pojawi się on na wyświetlaczu. Ustawienie pozycji w ten sposób jest bardziej intuicyjne, przekonasz się o tym próbując tego kilkakrotnie.

Po ustawieniu danej pozycji na szachownicy naciśnij przycisk "Ok/Menu". Wyświetlacz pokaże następujące ustawienia (Fig.10).

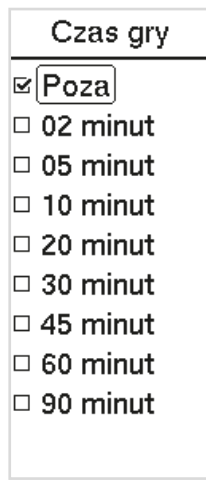


Fig. 9. Czas gry.



Fig. 10. Ustawienie figur.

## Kierunek gry

Gdy ustawisz odpowiednią pozycję na szachownicy, Centaur musi zostać poinstruowany, który gracz wykonuje ruch i w jakim kierunku poruszają się pionki.

- **Białe** ↑  
Białe pionki poruszają się z dołu do góry szachownicy.
- **Białe** ↓  
Białe pionki poruszają się z góry do dołu szachownicy.

## Ruchszyc sie

Teraz wskaż, która strona wykonuje ruch w tej pozycji.

- **Białe**  
Select white if white must make the first move in the position.
- **Czarne**  
Ustaw czarne, jeśli to one wykonują pierwszy ruch.

## Gra z komputerem

Jeśli chcesz rozegrać pozycję przeciwko Centaurovi, musisz teraz określić, czy Centaur gra czarnym czy też białymi figurami. Alternatywnie możesz również ustawić Centaura, aby analizował na bieżąco pozycję.

- **Czarne**  
Ustaw czarne, jeśli chcesz, aby Centaur grał czarnymi figurami.
- **Białe**  
Ustaw białe, jeśli chcesz, aby Centaur grał białymi figurami.
- **Analiza**  
Po wybraniu tej opcji Centaur analizuje grę. Centaur nie wykona żadnych ruchów podczas gry, a pola nie zapalą się. Jeśli naciśniesz przycisk ze znakiem zapytania, zobaczysz wskazówki. Centaur wskazuje, czy ruch, który został zagrany, był dobrym posunięciem, czy też istnieje lepsza opcja. Naciśnij przycisk "Graj/Pauza", aby potwierdzić ustawienia. Jeśli pozycja na szachownicy i inne ustawienia są dozwolone, Centaur przejdzie do głównego menu. Następnie możesz rozpocząć grę z ustawionej przez Ciebie pozycji.

## Ustawiona pozycja jest niedozwolona

Jeśli ustawienia lub pozycja na szachownicy nie są dozwolone, rozlegnie się sygnał dźwiękowy i Centaur powróci do ustawień ekranu. Jeśli tak się stanie, sprawdź, czy ustalona pozycja jest zgodna z zasadami gry w szachy. Sprawdź na przykład następujące elementy:

- Czy na szachownicy jest jeden biały i jeden czarny król?
- Czy król znajduje się pod szachem, ale ruch należy do drugiej osoby?
- Czy na pierwszej lub ostatniej linii znajduje się pionek?
- Czy na szachownicy nie jest za dużo jednakowych figur? Na przykład: nie wolno mieć dwóch królów lub dziewięć pionków tego samego koloru.
- Nie można ustawić pozycji, w której jedna ze stron daje natychmiast szacha-mata

Ustaw figury	
<b>Kierunek</b>	
<input checked="" type="checkbox"/>	Białe ↑
<input type="checkbox"/>	Białe ↓
<b>Ruszyć się</b>	
<input checked="" type="checkbox"/>	Białe
<input type="checkbox"/>	Czarne
<b>Komputer gra</b>	
<input checked="" type="checkbox"/>	Czarny
<input type="checkbox"/>	Biały
<input type="checkbox"/>	Analiza

Fig. 11. Drugi pokaz ustawienia figur.

Gdy chcesz zamienić jedną figurę na drugą, możesz to zrobić poprzez:

- Podniesienie figury, którą chcesz zamienić
- Użycie przycisków ze strzałkami, aby wybrać figurę, którą chcesz zamienić
- Umieszczenie figury na danym polu szachownicy
- Teraz figura zamieniła się na tę, którą właśnie wybrałeś

### Ustawienie pozycji na pustej szachownicy

Innym sposobem ustawienia pozycji jest rozpoczęcie gry z pustą szachownicą. Przejdź do menu "Ustaw figury". Używając klawiszy strzałek, wybierz figurę, którą chcesz umieścić na szachownicy. Następnie umieść rzeczywistą figurę na odpowiednim polu. Jeśli chcesz umieścić więcej tych samych figur, możesz to zrobić właśnie teraz. Następnie możesz użyć klawiszy strzałek, aby wybrać inne figury i powtórzyć powyższe działania.

Zwróć uwagę, aby wybrać prawidłową figurę podczas umieszczania jej na szachownicy. Jeśli przypadkowo umieścisz niewłaściwą figurę, możesz to zmienić wybierając ponownie odpowiednią figurę. Po zakończeniu ustawiania pozycji wybierz przycisk "Ok / menu" i dokonaj wyborów na następnym ekranie menu, jak wskazano powyżej, w części "Ustawianie z pozycji początkowej".

## 7. Pokaz/Display

Informacje wyświetlane na ekranie głównym można dostosować do Twoich preferencji. Użyj klawiszy strzałek, aby przewinąć menu i naciśnij przycisk "Ok/Menu", aby włączyć lub wyłączyć dane opcje. Wyjdź z menu, naciskając przycisk "Graj/ Pauza". Jeśli chcesz powrócić do poprzedniego menu, naciśnij przycisk "Wstecz".

### Szachownica

Szachownica może być włączona lub wyłączona na ekranie. Szachownica pokazuje wszystkie Twoje ruchy. Jeśli chcesz cofnąć ruch, zobaczysz na szachownicy wszystkie dotychczasowe ruchy.

### Zegar

Zegar można włączyć lub wyłączyć na ekranie głównym. Zegar jest wyświetlany, gdy w głównym menu zostanie ustawiony "Czas gry".

### Wynik

Wynik można włączyć lub wyłączyć na ekranie głównym. Wynik pokazuje siłę Twojej pozycji lub pozycji Centaura, ale także jak silny jest możliwy do wykonania ruch.

### Podpowiedź

Opcja podpowiedzi może być włączona lub wyłączona na ekranie głównym. Centaur może udzielić wskazówek i zasugerować dobry ruch. Jeśli ta opcja jest włączona, przy każdym ruchu na wyświetlaczu pojawi się wskazówka. Jeśli wyłączysz tę funkcję, nadal możesz poprosić o wskazówki, gdy naciśniesz przycisk "Wskazówka/ Alternatywny ruch".

### Zapis gry

Centaur zapisuje ruchy podczas gry. Ta lista może być wyświetlana przy użyciu małej lub dużej czcionki.

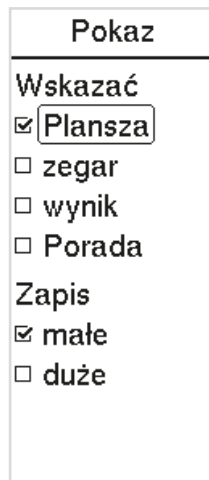


Fig. 12. Ustawienia ekranu.

## 8. Dźwięk

---

Dźwięk jest domyślnie włączony, gdy:

- włączasz i wyłączasz Centaura
- dokonano niepoprawnego ruchu
- Centaur wyłączy się automatycznie po 30 minutach, gdy nie dokonasz żadnych działań
- zostanie ustawiona niepoprawna pozycja
- zresetujesz komputer

Gdy dźwięk jest wyłączony, usłyszysz tylko krótki sygnał podczas uruchamiania Centaura.

## 9. Jasny

---

Intensywność diod LED można ustawić na Niskie, Średnie lub Wysokie. Gdy grasz w ciemniejszym pomieszczeniu, diody LED mogą być przyćmione. Kiedy grasz na zewnątrz lub w słońcu, możesz zwiększyć ich intensywność.

## 10. Język

---

Centaur jest domyślnie ustawiony na język angielski. Możesz jednak wybrać inny język: Niemiecki, Angielski, Hiszpański, Francuski, Włoski, Holenderski, Polski, Rosyjski lub Turecki.

## 11. Oszczędzanie baterii

---

Po 30 minutach bez żadnej aktywności Centaur wyłączy się automatycznie. Przy włączonym dźwięku rozlegnie się krótki sygnał. Aktualna gra zostanie zapisana. (patrz sekcja "Zawieszenie i ponowne uruchomienie gry").

### Wymuszone wyłączenie komputera

Jeśli w trakcie gry Centaur przestanie reagować i nie można go wyłączyć, możesz zmusić go do zamknięcia, trzymając wciśnięty przycisk "Graj/Pauza" przez 10 sekund. Centaur powróci do ustawień fabrycznych.

## 12. Dodatki

---

Zawartość:

- Elektroniczna szachownica
- Figury szachowe (z dwoma hetmanami każdego koloru)
- Uniwersalny zasilacz
- Manual
- Szybki przewodnik

## 13. Utrzymanie szachownicy oraz pomoc

---

W celach gwarancyjnych oraz przyszłych aktualizacji, prosimy o zarejestrowanie się na naszej stronie internetowej. Dla rejestracji produktu, przejdź do sekcji pomocy na witrynie internetowej DGT i wybierz opcję "Register your Product". Drukowana powierzchnia szachownicy Centaur jest wykonana z wysokiej jakości materiałów. Zachowanie ostrożności oraz prawidłowe korzystanie z szachownicy zapewnia wiele lat bezawaryjnej pracy. Do czyszczenia Centaur zalecamy użycie delikatnie zwilżonej wodą ściereczki. Nie należy stosować silnych środków czyszczących. Jeśli masz jakiegokolwiek pytania, które nie są objęte niniejszą instrukcją, zajrzyj do zakładki FAQ (często zadawane pytania) w sekcji pomocy na naszej stronie internetowej. Jeśli nie jesteś w stanie znaleźć rozwiązania w powyższej sekcji, nie wahaj się skontaktować z działem pomocy technicznej DGT.

## 14. Warunki gwarancji

---

Centaur spełnia nasze najwyższe standardy jakości. Jeśli pomimo naszej staranności w doborze komponentów, materiałów, produkcji lub transportu, Twój Centaur wykaże wadę w ciągu pierwszych dwóch lat od zakupu, skontaktuj się ze sprzedawcą. Czyść Centaur tylko miękką wilgotną szmatką. Nie używaj żadnych środków czyszczących. Gwarancja jest ważna tylko wtedy, gdy produkt jest używany w rozsądny i ostrożny sposób, zgodnie z przeznaczeniem. Gwarancja traci ważność, jeśli produkt został wykorzystany niezgodnie z przeznaczeniem lub jeśli podjęto jakiegokolwiek nieautoryzowane próby modyfikacji bez uprzedniej wyraźnej pisemnej zgody działu wsparcia DGT lub jednego z autoryzowanych centrów serwisowych DGT. Listę centrów usług można znaleźć na stronie internetowej DGT. Jeśli masz jakiegokolwiek pytania dotyczące Centaur, na które nie ma odpowiedzi w tym podręczniku, zapoznaj się z FAQ na naszej stronie internetowej.

## 15. Zastrzeżenie

---

Digital Game Technology nie szczędziła wysiłków, aby zapewnić poprawność i kompletność informacji zawartych w tym podręczniku. Nie ponosi jednakże odpowiedzialności za jakiegokolwiek błąd lub pominięcia. Digital Game Technology zastrzega sobie prawo do zmiany specyfikacji sprzętu i oprogramowania opisanego w niniejszej instrukcji bez wcześniejszego powiadomienia. Żadna część tego podręcznika nie może być powielana, przesyłana ani tłumaczona w jakimkolwiek języku w jakiegokolwiek formie, w jakikolwiek sposób, bez uprzedniej pisemnej zgody Digital Game Technology.

## 16. Oprogramowanie Open Source

---

DGT Centaur korzysta z następującego oprogramowania Open Source:

Python, the Python Software Foundation (PSF) license is applicable.

Python-Chess, the GNU Public License version 3 (GPL3) is applicable.

DGT pragnie podziękować wielu twórcom oprogramowania, którzy umożliwili nam rozwój Centaur dla wielu miłośników szachów na całym świecie.

## 17. Szczegóły techniczne

---

Rozmiar szachownicy	444.5 x 400.5 mm (17.5" x 15.8")
Rozmiar pól	48 x 48 mm (1.9" x 1.9")
Zasilanie	dostarczane przez kabel USB
Obudowa	Przejrzysta obudowa z tworzywa sztucznego z wysokiej jakości drukowaną powierzchnią szachownicy
Waga brutto	2.3 Kg (81.1 oz.) komputer szachowy, szachy, kabel, dokumentacja, opakowanie

 DGT Centaur przestrzega dyrektyw 2004/108/EC i 2011/65/EU.



Ten produkt jest oznaczony symbolem recyklingu wskazującym, że pod koniec okresu użytkowania produkt musi zostać usunięty w odpowiednim punkcie zbiórki odpadów zgodnie z lokalnymi przepisami. Nie wyrzucaj produktu do zwykłego domowego niesortowanego kontenera z odpadami.



Ten produkt nie jest odpowiedni dla dzieci w wieku od 0 do 3 lat. Obejmuje małe części. Istnieje ryzyko zadławienia.



DGT Centaur przestrzega przepisów niemieckiego znaku towarowego "Der Grüne Punkt" Trademark of Duales System Deutschland GmbH.

MAN\_12011\_DGT Centaur\_ver 1.0\_SLANG  
© Copyright 2019 Digital Game Technology BV

DGT Hengelosestraat 66 7514 AJ Enschede The Netherlands digitalgametechnology.com