



DIGITAL GAME TECHNOLOGY

DGT Centaur manual

Contents:

Italiano	2
Nederlands	14
Polski	26
русский	38
Türk	50

Italiano

1. Introduzione	3
2. Spiegazione dei pulsanti	4
Azionare il menù	4
3. Inizia a giocare a scacchi	5
Cominciare una partita	5
Funzionamento dei LED	5
Mosse irregolari	5
Quando una mossa non viene identificata correttamente	6
Ritirare la mossa	6
Suggerimenti	6
Mossa alternativa	6
Arrocco corte e arrocco lungo	6
Promozione di un pedone	7
Fine di una partita	7
Scaccomatto	7
Stallo	7
Patta	7
Cominciare una nuova partita	7
Aggiornare e ricominciare una partita	7
4. Modalità partita	8
Il computer gioca col	8
Valutazione (Score)	8
5. Tempo/Cadenza	9
6. Comincia la partita da una posizione/ Imposta posizione 9	
Impostare una posizione partendo dalla posizione di partenza	9
Direzione di gioco	10
Mossa al	10
Il computer gioca col	10
La posizione impostata non è permessa	10
Impostare una posizione partendo da una scacchiera vuota	11
7. Schermo/Display	11
Scacchiera	11
Orologio	11
Valutazione/Punti	11
Suggerimento/Aiuto	11
Lista delle mosse/Font	11
8. Suoni	12
9. Luminosità	12
10. Lingua	12
11. Risparmio energetico	12
12. Accessori	12
13. Assistenza e supporto	12
14. Condizioni di garanzia	13
15. Dichiarazione di esclusione di responsabilità	13
16. Software open source	13
17. Precisazioni tecniche	13

1. Introduzione

Complimenti per aver acquistato la tua DGT Centaur, l'amico perfetto per giocare a scacchi!

La partita di scacchi perfetta è quella in cui vieni messo alla prova, tuttavia hai ancora ragionevoli possibilità di vittoria. Il massimo della soddisfazione viene raggiunto quando hai un avversario di forza simile alla tua o appena al di sopra del tuo livello. Questo è esattamente ciò che la DGT Centaur offre. È dotata di un sistema unico nel suo genere, finalizzato ad analizzare il tuo gioco durante la partita, e utilizza le informazioni raccolte per sfidarti adeguandosi al tuo stesso livello di gioco. Inoltre, Centaur gioca in maniera davvero umana, al fine di garantirti un'esperienza di gioco perfetta.

Centaur è un computer avanzato, progettato appositamente per giocare a scacchi, collegato a una scacchiera dotata di sensori e di innovative luci a LED, le quali indicano le mosse. Non è assolutamente necessario guardare il display: in questo modo potrai concentrarti completamente sulla scacchiera e sui pezzi. Giocare contro Centaur è molto simile ad affrontare una persona in carne ed ossa, ed esercitarsi con Centaur giova al tuo miglioramento negli scacchi. Ovviamente, Centaur è sempre disponibile per una partita.

La scacchiera è dotata di un display in carta elettronica, che serve per cambiare le impostazioni, vedere la notazione della partita oppure vedere il diagramma della posizione, suggerire mosse o mostrare la valutazione della posizione secondo il computer. Lo schermo ha un contrasto molto blando, non danneggia la vista e può essere visto in maniera ottimale da qualsiasi direzione e sotto qualsiasi luce.

La DGT Centaur è stata progettata come una scacchiera leggera e moderna, dotata di pezzi dal design accattivante; ti permette di giocare, esercitarti e apprezzare il più noto gioco da tavolo del mondo, tutte le volte che vuoi, dovunque tu sia. Centaur è sempre presente al fine di essere l'amico perfetto con cui giocare a scacchi.

Giochiamo a scacchi!

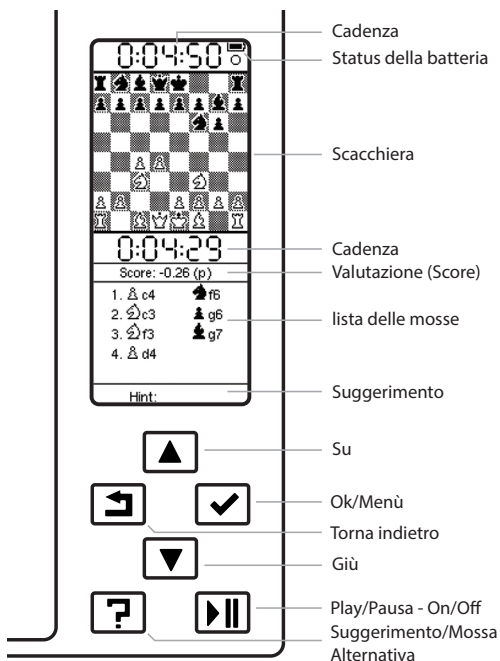


Fig. 1. Spiegazione dei pulsanti.

2. Spiegazione dei pulsanti



Su

Utilizza il tasto con la freccia verso l'alto per muoverti verso l'alto all'interno della lista del menù. Nella notazione della partita puoi tenere premuto questo pulsante per uno scorrimento veloce delle mosse.



Giù

Utilizza il tasto con la freccia verso il basso per muoverti verso il basso all'interno della lista del menù. Nella notazione della partita puoi tenere premuto questo pulsante per uno scorrimento veloce delle mosse.



Torna indietro

Utilizza il tasto "Indietro" per tornare alla schermata precedente. Quando questo pulsante viene premuto nello schermo di gioco, il display in carta elettronica si aggiorna.



Ok/Menù

Il pulsante "Ok" serve per accedere al menù delle impostazioni e ai sotto-menù interni a esso. Viene utilizzato anche per confermare la selezione di un'opzione.



Suggerimento / Mossa alternativa

Questo è il tasto del suggerimento. Quando questo pulsante viene premuto, Centaur suggerisce la mossa da giocare o una mossa alternativa.



Play/Pausa - On/Off

Usa questo tasto per accendere o spegnere Centaur. Quando si gioca con il tempo, questo pulsante è utilizzato per fermare o azionare gli orologi.

Azionare il menù

Per accedere al menù, premi il pulsante "Ok/Menù". Si aprirà il menù principale. Utilizza i pulsanti "su" e "giù" per muoverti all'interno del menù. Nel caso sia necessario, puoi accedere a un sotto-menù premendo il pulsante "Ok/Menù". Se il cursore è fermo su un'opzione, la selezione corrente può essere attivata o disattivata premendo nuovamente il pulsante "Ok/Menù". Utilizza il pulsante "Torna indietro" per ritornare al precedente menù/schermo di gioco.

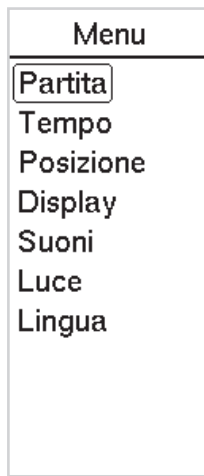


Fig.2. Menu.

3. Inizia a giocare a scacchi

Quando si utilizza Centaur per la prima volta, è consigliato ricaricare completamente la batteria. Per caricarla collega l'adattatore, seguendo la procedura indicata nella guida rapida.

Cominciare una partita

Accendi Centaur premendo il tasto "Play/Pausa". Durante la sua accensione, Centaur emette un suono, i LED sulla scacchiera si illuminano e i pezzi vengono riconosciuti.

Colloca i pezzi sulla scacchiera nella loro posizione di partenza.

Puoi ora eseguire la tua prima mossa e la partita comincia. Non è necessario che tu prema sulle caselle; puoi semplicemente muovere i pezzi così come faresti su una scacchiera normale.

Per spegnere Centaur tieni premuto il pulsante "Play/Pausa" per tre secondi. Si sentirà un breve suono. Durante lo spegnimento il LED dell'angolo destro pulserà lentamente, fino a quando Centaur non viene completamente spento.

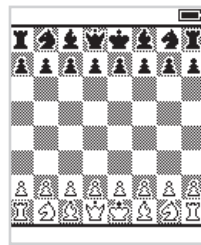


Fig. 3. Posizione di partenza.

Funzionamento dei LED

Quando si fa una mossa la casella di destinazione del pezzo si illuminerà per breve tempo: questo indica che Centaur ha riconosciuto la tua mossa. Centaur ora penserà alla propria mossa. La mossa scelta da Centaur verrà indicata tramite il lampeggiamento alternato della casa di partenza e di quella d'arrivo del pezzo che intende muovere. Le caselle smetteranno di lampeggiare non appena avrai eseguito sulla scacchiera la mossa di Centaur. Dopodiché sarà il tuo turno e potrai eseguire la tua mossa successiva.

Puoi sempre decidere di ignorare la mossa che Centaur vuole giocare, e fargli giocare una mossa diversa. Centaur identificherà automaticamente qualsiasi altra mossa tu faccia e la partita continuerà con quella mossa.

Mosse irregolari

Se giochi una mossa che, secondo le regole degli scacchi, non è permessa, la casa di partenza e la casa d'arrivo si illumineranno rapidamente e, quando il suono è attivo, si sentirà un segnale acustico. Tre punti interrogativi compariranno sul display per indicare una mossa irregolare. L'illuminazione alternata delle caselle si fermerà quando il pezzo verrà rimesso nella sua casa di partenza, oppure quando sarà stata eseguita una mossa legale.

I tre punti interrogativi compaiono quando:

- Centaur ha posto il tuo re sotto scacco, ma la tua mossa non ha difeso lo scacco; ci si può difendere da uno scacco interponendo un pezzo tra il tuo re e il pezzo che dà scacco; catturando il pezzo attaccante o spostando il proprio re in una casella in cui non è più sotto scacco
- Centaur ha identificato una mossa che infrange le regole che riguardano il movimento di un determinato pezzo; controlla se hai collocato il pezzo nella corretta casella di destinazione, compatibilmente con le regole di movimento che riguardano quel pezzo.
- Centaur non riesce a identificare il pezzo; controlla se hai collocato il pezzo al centro della casa di destinazione.

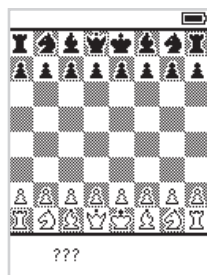


Fig. 4. Caselle illuminate.

Quando una mossa non viene identificata correttamente

In rari casi Centaur non identifica correttamente la mossa. Puoi facilmente risolvere questo problema sollevando il pezzo e rimettendolo nuovamente nella sua casa di destinazione. Puoi anche ricollocare il pezzo nella sua casella originaria e ripetere la sua mossa.

Ritirare la mossa

Centaur ti permette di ritirare una o più mosse. Puoi ritirare quante mosse vuoi, tuttavia devi sempre farlo nell'ordine esattamente opposto rispetto a quello in cui sono state originariamente eseguite le mosse. Per ritirare una mossa rimetti semplicemente il pezzo nella sua casella di provenienza. Puoi consultare la lista delle mosse per controllare quali mosse sono state fatte e in quale ordine sono state eseguite. Quando ritiri le mosse, ritirane una per volta, ritirando per prima cosa l'ultima mossa e procedendo di seguito. Centaur rileverà automaticamente ciò ogni volta che ritirerai mosse e sistemerà automaticamente la lista delle mosse e la posizione sulla scacchiera, come è indicato sullo schermo.

Suggerimento

Centaur può suggerire mosse buone. Premendo il pulsante "Suggerimento/Mossa alternativa", Centaur indicherà la mossa migliore insieme ad alcune alternative. Non appena eseguirai una mossa sulla scacchiera, la schermata con la mossa suggerita scomparirà. La mossa che fai non deve essere necessariamente una delle mosse suggerite. Puoi anche nascondere la schermata dei suggerimenti, premendo nuovamente il pulsante "Suggerimento".

È possibile ricevere continuamente aiuti a ogni mossa, attivando l'opzione "Suggerimento" all'interno del menù delle impostazioni (Impostazioni display, Fig. 12.) Se questa opzione è attivata, a ogni mossa verrà suggerita la mossa da giocare, in cima allo schermo.

Mossa alternativa

Il pulsante "Suggerimento/Mossa" alternativa" può essere utilizzato anche per ottenere suggerimenti per la mossa del computer. Se è il turno di Centaur, esso indicherà per prima la sua mossa migliore. Spingendo il pulsante "Suggerimento/Mossa" alternativa", alcune mosse alternative verranno mostrate sullo schermo. In qualsiasi momento puoi decidere di giocare la mossa suggerita, di giocare una delle mosse alternative, o anche di giocare una mossa completamente diversa. Centaur accetterà come propria qualsiasi mossa che tu gli faccia giocare e la partita continuerà. La schermata contenente le mosse alternative scomparirà non appena verrà eseguita una nuova mossa. Puoi sempre giocare una mossa diversa da quella segnalata sul display. La schermata con le mosse alternative suggerite scomparirà premendo nuovamente il tasto "Suggerimento/Mossa" alternativa.

Arrocco corto e arrocco lungo

L'arrocco lungo è indicato sul display con la dicitura 0-0-0; l'arrocco corto viene indicato con 0-0. Questa mossa si esegue spostando prima il re di due caselle e muovendo in seguito la torre.



Fig. 5. Ritira la mossa/lista delle mosse.

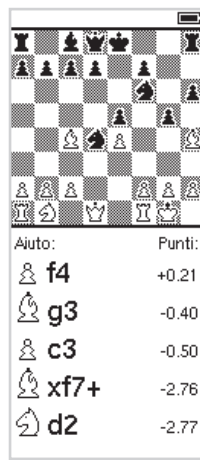


Fig. 6. Suggerimento.

Promozione di un pedone

Quando un pedone raggiunge il lato opposto della scacchiera viene promosso a un altro pezzo. Il display mostra i diversi pezzi che puoi selezionare. Se non selezioni nessun pezzo, Centaur darà per scontato che tu voglia che il pedone si trasformi in regina. In quel caso puoi semplicemente giocare la successiva mossa di Centaur e continuare la partita. Per promuovere un pedone a un pezzo diverso, seleziona il pezzo desiderato premendo i tasti "su" e "giù" e confermando la tua scelta premendo il pulsante "Ok/Menù". La schermata di selezione scomparirà e potrai continuare la partita.

Fine di una partita

Avrai vinto la partita se avrai dato matto a Centaur; avrai perso nel caso in cui tu subisca lo scaccomatto da Centaur. Altre ragioni che determinano la fine della partita possono essere una patta, lo stallo, oppure l'assenza di materiale sufficiente per dare scaccomatto. Il risultato della partita viene mostrato sullo schermo.

• Scaccomatto

Uno scaccomatto è indicato sullo schermo con 1-0 (qualora abbia vinto il bianco) o 0-1 (nel caso in cui abbia vinto il nero) e la dicitura "Scaccomatto" compare sullo schermo.

• Stallo

La partita è patta quando il giocatore a cui spetta la mossa non dispone di mosse legali e, contemporaneamente, il suo re non è sotto scacco. In questo caso si dice che la partita termina in "Stallo". Il risultato della partita è una patta e la dicitura "Stallo" compare sullo schermo.

• Patta

In caso di patta la partita si conclude in parità. Sullo schermo comparirà la dicitura "1/2 - 1/2" seguita dalla parola "Remis" (patta).

Cominciare una nuova partita

Se vuoi cominciare una nuova partita, colloca semplicemente i pezzi nella loro posizione iniziale. Non appena Centaur percepisce che i pezzi si trovano nella loro posizione di partenza, comincia automaticamente una nuova partita. Senterai un segnale acustico (qualora il suono sia attivato) a indicare che è possibile iniziare una nuova partita.

Attenzione! *Qualsiasi informazione riguardante la partita precedente viene cancellata non appena si finisce di sistemare i pezzi nelle case di partenza per una nuova partita; la tua partita precedente non potrà più essere vista.*

Aggiornare e ricominciare una partita

Puoi interrompere una partita e continuarla in un momento successivo. A partita in corso è sufficiente spegnere Centaur tenendo premuto il pulsante "On/Off" per 3 secondi. Se vuoi puoi anche togliere i pezzi dalla scacchiera. Quando riavvierai Centaur, la posizione della partita interrotta viene mostrata sul display. Nel caso in cui tu abbia rimosso i pezzi, ricollocali in modo da riprodurre fedelmente la posizione indicata sullo schermo; potrai successivamente riprendere la partita.

Attenzione! *Non collocare i pezzi nella posizione di partenza. Se lo fai, ogni informazione riguardante la partita in corso verrà cancellata dalla memoria della scacchiera.*

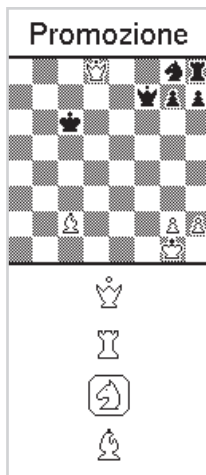
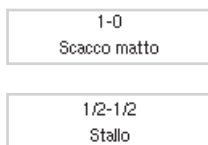


Fig. 7. Promozione del pedone.



4. Modalità partita

Centaur è dotata di tre diverse modalità di gioco: Amichevole, Impegnativo ed Esperto. La prima volta che avvii Centaur, su di essa è automaticamente impostata la modalità "Amichevole". Puoi uscire dal menù "Modalità partita" premendo il tasto "Play/Pausa". Conferma l'opzione che hai selezionato premendo il tasto "Ok". Puoi cambiare modalità in qualsiasi momento, anche durante una partita. Cambiare modalità non influenzerà i suggerimenti della macchina, in quanto il computer suggerirà sempre le mosse più forti.

- **Amichevole**

L'opzione "Amichevole" (Friendly) ti permette di avere ragionevoli possibilità di vittoria. Durante la partita Centaur analizza il tuo gioco e determina la tua forza di gioco. Centaur giocherà al tuo livello: in questo modo avrai un avversario decisamente affine a te. Questa è la modalità perfetta per una partita rilassata, piacevole e istruttiva.

- **Impegnativo**

La modalità "Impegnativo" (Challenging) richiede maggiori sforzi. È la modalità perfetta se vuoi migliorare le tue capacità e affrontare un avversario un po' più forte di te. Centaur giocherà comunque al tuo livello, ma giocherà più spesso mosse più forti.

- **Esperto**

Se impostato sulla modalità "Esperto" (Expert), il motore di Centaur giocherà al massimo delle sue potenzialità, senza adattare la sua forza al tuo livello di gioco.

Il computer gioca col

In un menù interno al menù "Modalità partita", puoi specificare il colore con cui vuoi che il computer giochi. Il colore del computer per una partita può essere impostato su "Nero" o "Bianco".

- **Nero**

Quando accendi Centaur e cominci a giocare, il computer dà per scontato che tu giochi con i pezzi bianchi e che Centaur giochi con il nero. Nel sottomenù "modalità partita" (Game mode) puoi impostare il colore con cui vuoi che Centaur giochi.

- **Bianco**

Se scegli di giocare col nero e assegni i pezzi bianchi a Centaur, la scacchiera presente sul display si capovolgerà. I pezzi bianchi compariranno sul lato opposto della scacchiera rispetto a te. Per quanto invece riguarda i pezzi sulla scacchiera reale, dovrai essere tu a capovolgere la loro posizione.

- **Analisi (Analyses)**

Selezionando questa opzione Centaur osserverà una partita giocata sulla scacchiera. Durante la partita Centaur non suggerirà alcuna mossa e nessuna casella si illuminerà. Se premi sul pulsante "Suggerimento" vedrai alcune mosse suggerite. Centaur indicherà se la mossa giocata sia stata una mossa corretta, o se esista un'opzione migliore. La modalità analisi può perciò essere utilizzata per riguardare ed analizzare una partita. Un'altra opzione interessante consiste nel giocare contro un avversario senza che le caselle si illuminino. L'opzione "suggerimento" rimane sempre disponibile e può aiutarti a migliorare il tuo livello di gioco.

Valutazione (Score)

Centaur utilizza un numero al fine di dare una valutazione a qualsiasi posizione. Con questo punteggio (che consiste nella valutazione del computer) Centaur paragona la posizione dei pezzi bianchi a quella dei pezzi neri. Il segno positivo ("+") indica che il Bianco sta meglio; il segno negativo ("-") davanti alla

Partita	
Livello	
<input checked="" type="checkbox"/>	Amichevole
<input type="checkbox"/>	Impegnativo
<input type="checkbox"/>	Esperto
Computer	
<input checked="" type="checkbox"/>	Nero
<input type="checkbox"/>	Bianco
<input type="checkbox"/>	Analisi

Fig. 8. Modalità partita.

valutazione sta a significare che il Nero sta meglio. La valutazione tiene conto anche del valore dei pezzi: per esempio, nel caso il Bianco abbia un pedone in più, la valutazione sarà "+1". Nel caso in cui, invece, il Nero abbia quattro pedoni in più del Bianco, la valutazione sarà "-4". La valutazione si basa sul valore materiale dei diversi pezzi degli scacchi: un pedone vale un punto; un alfiere o un cavallo equivalgono a tre punti; una torre ne vale cinque; una donna nove.

Quando Centaur valuta la posizione, egli non prende in considerazione soltanto le differenze di materiale che intercorrono tra il Bianco e il Nero; considera anche il piazzamento dei pezzi, valutando se essi siano attivi o passivi; e controlla se all'interno della posizione esistono tatticismi. Paragonando due valutazioni, ognuna successiva a una determinata mossa, potrai stabilire quale tra due mosse condurrà a una posizione migliore.

5. Cadenza/Tempo

È possibile giocare contro Centaur a tempo. Di default, l'orologio è disattivato. Puoi attivarlo premendo il pulsante "Ok/Menù" eseguendo successivamente l'opzione "Tempo". Puoi selezionare le seguenti cadenze: 2, 5, 10, 20, 30, 45, 60 o 90 minuti a testa per la partita. Utilizzando i tasti con le frecce puoi muoverti verso l'alto e verso il basso all'interno del menù; la tua scelta verrà confermata premendo il tasto "Ok". Per cominciare la partita e uscire dal menù principale premi il pulsante "Play/Pausa". La schermata dell'orologio, con i rispettivi tempi, comparirà sullo schermo. L'orologio si aziona automaticamente non appena esegui la tua prima mossa.

Il tempo di Centaur comincerà a scorrere e si bloccherà non appena Centaur indicherà la sua mossa. Dopo che avrai eseguito la mossa di Centaur sulla scacchiera, il tuo tempo si azionerà automaticamente e continuerà a scorrere. Utilizza il pulsante "Play/Pausa" in qualsiasi momento per fermare l'orologio e sospendere la partita.

Se uno dei due giocatori esaurisce per primo il tempo a disposizione, nel rispettivo quadrante dell'orologio comparirà una bandiera di fianco al tempo. La partita può comunque continuare, anche se uno dei due giocatori ha terminato il tempo.

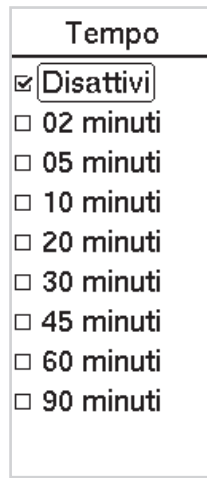


Fig. 9. Cadenza.

6. Comincia la partita da una posizione/Imposta posizione

È possibile impostare una posizione e continuare la partita da essa. Questa modalità può essere utilizzata per analizzare o giocare una posizione interessante, o anche per risolvere un esercizio di scacchi.

Esistono due modi per impostare una posizione: si può impostare una posizione partendo dalla posizione di partenza o cominciare con la scacchiera vuota.

Impostare una posizione partendo dalla posizione di partenza

Il modo più semplice per impostare una posizione è partire dalla posizione di partenza. Per procedere in questo modo, colloca per prima cosa tutti i pezzi nelle loro case di partenza, come se tu volessi cominciare una nuova partita. Puoi già farlo all'interno dello schermo principale prima di accedere al menù e selezionare l'opzione "Posizione".

A questo punto potrai sollevare un pezzo e muoverlo su qualsiasi casa (o anche rimuoverlo dalla scacchiera). Durante l'impostazione di una posizione è possibile muovere i pezzi a prescindere dalle regole degli scacchi.





Fig. 10. Imposta posizione.

Centaur si ricorda quale pezzo è stato sollevato per ultimo, e qualsiasi pezzo successivo a questo che collocherai sulla scacchiera sarà di questo tipo. Inoltre, vedrai indicato sul display di Centaur il tipo di pezzo. Impostare una posizione in questo modo è molto intuitivo: ti accorgerai di questo dopo aver seguito questa procedura qualche volta. Non appena avrai impostato sulla scacchiera la posizione desiderata, schiaccia il tasto "Ok/Menù". Il display mostrerà le seguenti impostazioni (Fig 11. Seconda schermata di "Posizione")

Direzione di gioco

Una volta impostata sulla scacchiera la posizione desiderata, Centaur dovrà essere informata riguardo al tratto (se la mossa sia al Bianco o al Nero) e alla direzione in cui vanno i pedoni.

- **Bianco** 

La direzione di gioco dei pedoni bianchi va dal basso verso l'estremità alta della scacchiera.
- **Bianco** 

La direzione di gioco dei pedoni neri va dall'alto verso il basso della scacchiera.

Mossa al

"Tocca a" è l'impostazione che serve per specificare se tocca a te o a Centaur.

- **Bianco**

Seleziona bianco se la mossa nella posizione corrente spetta al Bianco.
- **Nero**

Seleziona nero se la mossa nella posizione corrente spetta al Nero.

Il computer gioca col

Nel caso in cui tu voglia giocare la posizione impostata contro Centaur, dovrai necessariamente specificare se Centaur giocherà coi pezzi bianchi o con quelli neri. In alternativa puoi impostare Centaur in modalità analisi, affinché analizzi la posizione.

- **Bianco**

Seleziona bianco se vuoi che Centaur giochi con i pezzi bianchi
- **Nero**

Seleziona nero se vuoi che Centaur giochi con i pezzi neri.
- **Analisi**

Quando selezioni questa opzione, Centaur analizzerà la partita. Centaur non eseguirà alcuna mossa durante la partita e le caselle non si illumineranno. Se premi il pulsante col punto interrogativo, vedrai i suggerimenti. Centaur segnala se la mossa che è appena stata giocata è buona o meno o se esista un'opzione migliore. Premi il pulsante "Play/Pausa" per confermare le impostazioni. Se la posizione sulla scacchiera e il modo in cui hai sistemato i pezzi è legale, Centaur accederà automaticamente al menù di gioco. A questo punto potrai cominciare a giocare partendo dalla posizione che hai impostato.

La posizione impostata non è permessa

Qualora la posizione impostata sia illegale, si sentirà un segnale acustico e Centaur ritornerà automaticamente alle impostazioni schermo. Nel caso questo succeda siete pregati di controllare che la posizione inserita sia conforme alle regole degli scacchi. Per esempio, verificate questi aspetti:

- Entrambi i re sono sulla scacchiera?
- Forse che uno dei due re sia sotto scacco ma tocchi all'avversario muovere?
- C'è un pedone sulla prima o ultima traversa?
- Sulla scacchiera ci sono troppi pezzi dello stesso tipo? Per esempio non è permesso avere due re o nove pedoni dello stesso colore.
- Non può esserci immediatamente matto sulla scacchiera.



Posizione	
Direzione	
<input checked="" type="checkbox"/>	Bianco 
<input type="checkbox"/>	Bianco 
Tocca a	
<input checked="" type="checkbox"/>	Bianco
<input type="checkbox"/>	Nero
Computer	
<input checked="" type="checkbox"/>	Nero
<input type="checkbox"/>	Bianco
<input type="checkbox"/>	Analisi

Fig. 11. Seconda schermata di imposta posizione.

Ora, se vuoi sostituire un pezzo con un altro pezzo, puoi correggere la posizione seguendo in ordine questi passaggi:

- Solleva il pezzo che intendi sostituire.
- Utilizza i tasti con le frecce per selezionare la figura del pezzo che vuoi che sostituisca il pezzo che hai appena sollevato.
- Metti il pezzo sollevato sulla casa desiderata.
- Ora il pezzo si sarà trasformato nel pezzo selezionato.

Impostare una posizione partendo da una scacchiera vuota

È possibile impostare una posizione anche partendo da una scacchiera vuota. Vai al menù "Posizione". Utilizzando i tasti con le frecce, seleziona l'immagine del pezzo che vuoi collocare sulla scacchiera. Successivamente colloca il pezzo reale sulla scacchiera, sulla casella desiderata. Nel caso tu voglia collocare sulla scacchiera più pezzi dello stesso tipo, puoi ora collocare tutti i pezzi di questo tipo. Dopo aver fatto questo puoi utilizzare i tasti con le frecce per selezionare altri pezzi e ripetere la procedura appena descritta poco più in alto.

Quando collochi i pezzi, fai attenzione a selezionare correttamente l'icona. Qualora tu per errore abbia collocato un pezzo sbagliato, puoi risolvere il problema rifezionando l'icona corretta. Quando hai finito di impostare la posizione, seleziona il pulsante "Ok/menù" e fai le selezioni all'interno della successive menu schermo, così come è illustrato sopra alla voce impostare una posizione cominciando dalla posizione di partenza".

7. Schermo/Display

Le informazioni che vedi sul display possono essere adattate alle tue preferenze. Utilizza i tasti con le frecce per muoverti verso l'alto o verso il basso all'interno del menù; premi il pulsante "Ok/menù" per attivare/disattivare le opzioni. Esci dal menù premendo il tasto "Play/pausa". Per tornare al menù schermo precedente premi il tasto "Indietro".

Scacchiera

La scacchiera può essere attivata o disattivata sul display. La scacchiera mostra tutte le tue mosse. Qualora tu voglia ritirare una mossa, vedrai sulla scacchiera la posizione dei pezzi.

Orologio

L'orologio può essere attivato e disattivato sul display. L'orologio compare sullo schermo non appena la "Tempo" viene impostata nel menù principale.

Valutazione/Punti

La valutazione può essere attivata o disattivata sul display. La valutazione mostra quanto la tua posizione (o quella di Centaur) sia buona, ma anche quanto sia forte una mossa possibile.

Suggerimenti/Aiuto

I suggerimenti possono essere attivati o disattivati sul display. Centaur può fornire suggerimenti e suggerire una buona mossa. Se questa opzione è attivata, comparirà sullo schermo un suggerimento verrà mostrato sullo schermo a ogni mossa.

Se disabiliti questa opzione, potrai comunque chiedere suggerimenti premendo il pulsante "Suggerimento/Mossa Alternativa".

Lista delle mosse/Font

Centaur elenca le mosse della partita. Questa lista può essere visualizzata in formato piccolo o in formato grande.

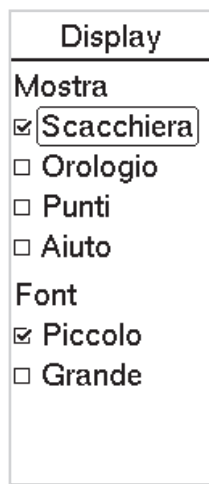


Fig. 12. Impostazioni display.

8. Suoni

In base alle impostazioni di fabbrica, il suono è attivo. La scacchiera emetterà un suono in queste situazioni:

- Quando si avvia e si spegne Centaur
- Quando viene eseguita una mossa irregolare
- Quando dopo mezz'ora di inattività Centaur si spegne da sola
- Qualora sia stata impostata una posizione illegale
- In caso di reset totale

Quando il suono è disattivato, sentirai soltanto un breve suono all'accensione di Centaur.

9. Luminosità

L'intensità dei LED può essere regolata secondo le opzioni Bassa, Media o Alta. Quando si gioca in un ambiente più buio rispetto al solito, i LED possono essere oscurati; quando invece si gioca all'aria aperta o alla luce del sole, l'intensità può essere aumentata.

10. Lingua

Di default Centaur è impostata su English. È tuttavia possibile impostarla in altre lingue: Tedesco, Inglese, Spagnolo, Francese, Italiano, Olandese, Polacco, Russo o Turco.

11. Risparmio energetico

Dopo mezz'ora di inattività, Centaur si spegne automaticamente. Quando il suono è attivo, sentirai un leggero beep. La partita in corso viene salvata. (vedi sezione "Aggiornare e ricominciare una partita").

Arresto forzato

Nel caso in cui durante una partita Centaur smetta di rispondere e non possa essere spenta, è possibile forzare il suo arresto tenendo premuto per 10 secondi il pulsante "Play/Pausa". In questo modo Centaur verrà ripristinata alle impostazioni di fabbrica.

12. Accessori

Contenuto:

- Scacchiera Elettronica
- Pezzi degli scacchi (con due regine per ogni colore)
- Caricabatterie con adattatore universale
- Il manuale delle istruzioni
- Una guida rapida

13. Assistenza e supporto

Per ragioni di garanzia e aggiornamenti future, registra la tua Centaur sul nostro sito web. Per registrare il prodotto, vai alla sezione supporto del sito e seleziona l'opzione "Registra il tuo Prodotto". Centaur è dotato di una scacchiera stampata in alta qualità sulla sua superficie. Se trattato con cura, è garantito che funzionerà per anni senza alcun problema. Per pulire la scacchiera dovrebbe essere utilizzato un panno di stoffa leggermente umido. Non utilizzare liquidi abrasivi per pulire. Per qualsiasi aspetto non trattato all'interno di questo manuale siete pregati di consultare la sezione supporto del nostro sito. Qualora non troviate la risposta alle vostre domande neanche nelle FAQ, sentitevi liberi di contattare la sezione assistenza di DGT.

14. Condizioni di garanzia

Centaur è conforme ai nostri alti standard di qualità. Se, nonostante la nostra accuratezza nella scelta delle componenti, dei materiali, della produzione e del trasporto, la tua Centaur presenta un difetto entro i primi due anni dall'acquisto, sei pregato di contattare il rivenditore. Ripulisci Centaur esclusivamente con un panno bagnato, di stoffa soffice. Non utilizzare prodotti abrasivi. La garanzia è valida soltanto qualora il prodotto venga utilizzato in maniera ragionevole e prudente, come si percepisce che venga utilizzato. La garanzia è nulla qualora il prodotto sia stato utilizzato in maniera impropria o nel caso in cui siano stati intrapresi tentativi non autorizzati di modificarlo, senza precedente consenso scritto, firmato dal servizio clienti DGT o in alternativa da uno dei centri autorizzati per assistenza a prodotti DGT. Una lista dei Centri Assistenza può essere trovata sul sito di DGT. Per qualsiasi domanda riguardante Centaur a cui non hai trovato risposta attraverso la lettura di questo manuale, consulta la sezione FAQ sul nostro sito.

15. Dichiarazione di esclusione di responsabilità

Digital Game Technology si è impegnata al massimo per fare in modo che qualsiasi informazione contenuta in questo manuale sia corretta e completa. In ogni caso, decliniamo qualsiasi responsabilità in caso di errori o omissioni. Digital Game Technology si riserva il diritto di modificare le caratteristiche di questo prodotto che riguardano la parte hardware e la parte software descritte in questo manuale, senza darne precedente avviso. Nessuna parte di questo manuale può essere riprodotta, diffusa o tradotta in qualsiasi lingua e in qualsiasi forma, in qualsiasi modo, senza il precedente consenso scritto dato da Digital Game Technology.

16. Software open source

DGT Centaur utilizza il seguente software Open Source:

Python, la licenza Python Software Foundation (PSF) è applicabile.

Python-Chess, la versione 3 della Licenza pubblica GNU (GPL3) è applicabile.

DGT ringrazia i tanti sviluppatori dei software i quali hanno reso possibile la realizzazione e lo sviluppo di Centaur, a beneficio dei molti appassionati di scacchi sparsi per il mondo.

17. Precisazioni tecniche

Dimensioni della scacchiera	444.5 x 400.5 mm (17.5" x 15.8")
Dimensioni della casella	48 x 48 mm (1.9" x 1.9")
Ricarica energetica	fornita attraverso un cavo USB
Telaio in policarbonato e plastica	con scacchiera stampata in alta qualità sulla superficie.
Peso lordo:	2.3 Kg (81.1 once): scacchiera elettronica, pezzi, cavi, documentazione e confezione



DGT Centaur è conforme alle direttive 2004/108/EC e 2011/65/EU.



Questo prodotto è contrassegnato dal simbolo del riciclaggio, a indicare che, una volta terminato il suo utilizzo, deve essere portato in un'apposita area di raccolta e smaltimento dei rifiuti, secondo le normative vigenti sul proprio territorio di residenza. Non gettare il prodotto insieme ai rifiuti domestici e indifferenziati.



Questo prodotto non è consigliato per i bambini al di sotto dei 3 anni di età, in quanto include componenti piccole. Rischio di soffocamento.



DGT Centaur è conforme alle normative del marchio tedesco "Der Grüne Punkt", appartenente a Duales System Deutschland GmbH.

MAN_12011_DGT Centaur_ver 1.0_SLANG
© Copyright 2019 Digital Game Technology BV

DGT Hengelosestraat 66 7514 AJ Enschede The Netherlands digitalgametechnology.com

Nederlands

1. Introductie	15
2. Knoppen uitleg	16
Het menu bedienen	16
3. Beginnen met schaken	17
Beginspel	17
Verlichte velden	17
Een onregelementaire zet	17
Een zet wordt niet goed gedetecteerd	18
Zet terug nemen	18
Hint	18
Alternatieve zet	18
Kort en lang rokeren	18
Pion promoveren	19
Eindspel	19
Schaakmat	19
Patstelling	19
Remise	19
Een nieuw spel beginnen	19
Een partij onderbreken en hervatten	19
4. Speelmodus	20
Computer speelt als	20
Score	20
5. Spelen met een klok	21
6. Vanuit een spelpositie beginnen/Zet stukken	21
Stelling opzetten vanuit beginstelling	21
Speelrichting	22
Aan zet	22
Computer speelt als	22
Positie of instelling niet toegestaan	22
Stelling opzetten vanuit een leeg bord	23
7. Scherm	23
Schaakbord	23
klok	23
Score	23
Hint	23
Zettenlijst	23
8. Geluid	24
9. Licht	24
10. Taal	24
11. Energie besparen	24
12. Accessoires	24
13. Onderhoud en ondersteuning	24
14. Garantie	25
15. Disclaimer	25
16. Open Source software	25
17. Technische specificaties	25

1. Introductie

Gefeliciteerd met de aankoop van DGT Centaur, uw perfecte schaakvriend!

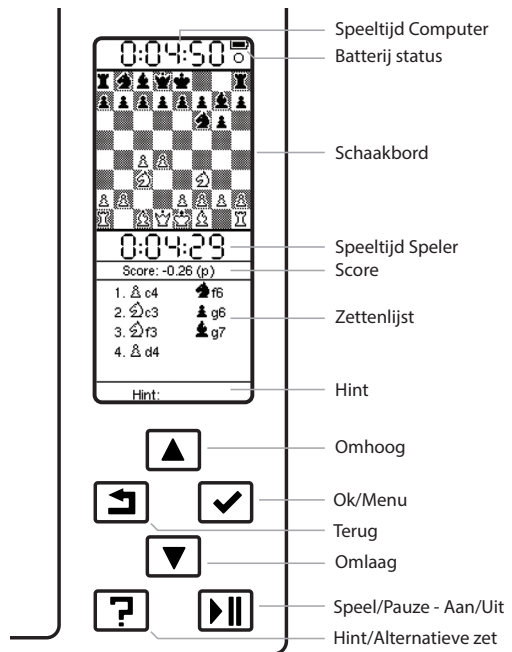
Schaken is het best als u wordt uitgedaagd maar toch een redelijke kans heeft om te winnen. Als u een geschikte tegenstander heeft met vergelijkbare of iets hogere speelsterkte. Dit is precies wat de Centaur biedt. Het bevat een uniek systeem om uw zetten tijdens het spel te analyseren en gebruikt die informatie om u uit te dagen op uw persoonlijke speelniveau. Daarnaast speelt Centaur op een menselijke manier voor de beste spelervaring.

Deze hightech DGT schaakcomputer heeft een sensorbord met innovatieve ronde LED-lampjes in de velden om de zetten aan te geven. U hoeft niet naar het scherm te kijken, maar u kunt al uw aandacht richten op het bord en de stukken.

Aan de rand van het bord bevindt zich een verfijnd e-paper scherm om de instellingen te veranderen, de spelnotatie te bekijken, een beeld van de stelling weer te geven, hints te bekijken of de computer evaluatie van de positie te zien. Dit scherm heeft een mooi zacht contrast, wat prettig is voor de ogen en dat in elk licht, vanuit elke hoek duidelijk leesbaar is.

Dit alles komt samen in een lichtgewicht, modern vormgegeven schaakbord met DGT designer schaakstukken, waarmee u altijd en overal van het eeuwenoude schaakspel kunt genieten. Centaur is er voor u om uw perfecte schaakvriend te zijn.

Veel schaakplezier!



Afb 1. Knoppen uitleg.

2. Knoppen uitleg



Omhoog

Gebruik de pijltjestoets omhoog om door de lijst naar boven te bewegen. In de zettenlijst kunt u de toets ingedrukt houden om sneller te scrollen.



Omlaag

Gebruik de pijltjestoets omlaag om door de lijst naar beneden te gaan. In de zettenlijst kunt u de toets ingedrukt houden om sneller te scrollen.



Terug

Gebruik de terugtoets om terug te gaan naar het vorige scherm. Als deze knop wordt ingedrukt in het speelscherm wordt het e-paper scherm ververs.



Ok/Menu

De Ok toets met het vinkje bevestigt een keuze maar is ook de toets om naar het menu te gaan met de diverse spel-instellingen of om submenu's te bereiken.



Vraagteken

Dit is de hint toets. Als deze knop wordt ingedrukt geeft Centaur een hint of alternatief voor een zet.

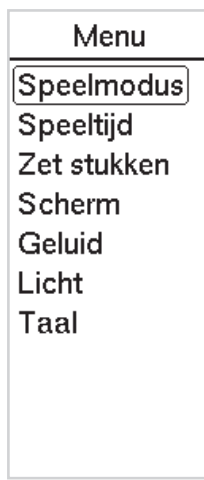


Speel/Pauze – Aan/Uit

Gebruik deze toets om Centaur aan of uit te zetten. Wanneer u een partij met tijd speelt, kunt u met deze knop de klok starten en pauzeren.

Het menu bedienen

Om het menu te bedienen drukt u op de "Ok/Menu" knop. Het hoofdmenu wordt geopend. Gebruik de knoppen "Omhoog" en "Omlaag" om door het menu te navigeren. Gebruik de knop "Ok/Menu" om een submenu te selecteren. Wanneer de cursor voor een optie staat, kan het indrukken van de knop "Ok/Menu" de huidige selectie activeren of deactiveren. Met de "Terug" knop gaat u terug naar het menu/schaakscherm.



Afb. 2. Menu.

3. Beginnen met schaken

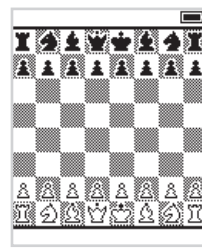
We raden aan om de accu volledig op te laden wanneer u de Centaur voor het eerst gebruikt. Doe dit door de voedingsadapter aan te sluiten op de Centaur.

Beginspel

U zet de Centaur aan door op de "Speel/Pauze" knop te drukken. Tijdens het opstarten laat de Centaur een signaal horen en lichten de LED-lampjes in de velden van het bord op. Tijdens het oplichten van de velden wordt ook de plek van de verschillende stukken gedetecteerd.

Zet het spel op door de schaakstukken in de beginstelling op het bord te plaatsen.

U kunt nu uw eerste zet uitvoeren en het spel begint. U hoeft de stukken niet op het bord te drukken, u speelt op de Centaur net zoals u dit gewend bent met een gewoon schaakbord. Om Centaur uit te schakelen houdt u de "Speel/Pauze" knop 3 seconden ingedrukt; er zal dan een geluidssignaal te horen zijn. Tijdens het afsluiten zal Centaur een LED langzaam laten knipperen in het veld rechts onderin ten teken dat de computer aan het afsluiten is. De Centaur is volledig afgesloten zodra de LED niet meer knippert.



Afb. 3. Beginstelling.

Verlichte velden

Na een zet licht het eindveld kort op. Dat betekent dat de Centaur uw zet heeft gedetecteerd en gaat nadenken over zijn volgende zet. Centaur geeft zijn volgende zet aan door het begin- en eindveld afwisselend te laten oplichten en zal hiermee stoppen wanneer u deze zet hebt uitgevoerd. Vervolgens bent u weer aan zet.

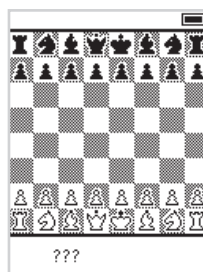
Let op, u kunt tijdens het spel altijd besluiten om de door Centaur aangegeven zet te negeren en een andere zet voor de Centaur te spelen. Centaur zal deze zet automatisch detecteren en hiermee verder spelen.

Een onreglementaire zet

Wanneer u een zet speelt die niet geoorloofd is, dan zullen de vertrek- en eindvelden snel knipperen en zal er een piep hoorbaar zijn (bij geluid aan). Op het scherm zullen drie vraagtekens verschijnen om aan te geven dat deze zet volgens de regels van het schaakspel niet is toegestaan. Het knipperen van de velden houdt op wanneer het stuk wordt teruggezet of wanneer de zet goed wordt uitgevoerd.

De drie vraagtekens in het scherm verschijnen wanneer:

- De Centaur heeft u schaak gezet; los het schaak op door een stuk tussen uw Koning en het aanvallende stuk te plaatsen, door het schaakgevend stuk te slaan of door de Koning te verplaatsen naar een veld waar die niet meer schaak staat.
- De Centaur heeft een zet gedetecteerd die niet overeenkomt met de regels voor de loop van dat betreffende stuk; controleer of u het stuk op het juiste eindveld heeft geplaatst.
- De Centaur kan het gespeelde stuk niet detecteren; controleer of u het stuk goed in het midden van het veld heeft geplaatst.



Afb. 4. Drie vraagtekens.

Een zet wordt niet goed gedetecteerd

In zeldzame gevallen heeft Centaur een zet niet goed gedetecteerd. Dit kan meestal worden opgelost door het stuk op te pakken en weer terug te plaatsen op hetzelfde veld, of door het stuk terug te zetten op het veld waar het vandaan kwam en de zet opnieuw uit te voeren.

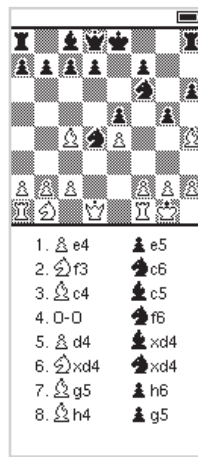
Zet terug nemen

Centaur laat toe om één of meerdere zetten terug te nemen. U kunt zoveel zetten terug gaan als u wilt, maar dient daarbij altijd de gespeelde zetten in omgekeerde volgorde terug te zetten als waarin ze zijn gespeeld. Om een zet terug te nemen tijdens uw beurt, zet u het stuk terug op de vorige positie. Dit geldt ook voor een zet van Centaur. U kunt op deze manier meerdere zetten terug, mits ze in de gespeelde volgorde worden teruggezet. U kunt de gespeelde zetten zien op de notatielijst die is afgebeeld op het scherm. Centaur detecteert automatische of u zetten terugplaatst en zal de notatielijst aanpassen.

Hint

Centaur kan u hints geven en een goede zet adviseren. Door tijdens uw beurt op de knop "Hint/Alternatieve zet" te drukken, laat Centaur zien wat de beste zet is met meerdere alternatieve zetten. Wanneer een zet vervolgens op het bord wordt uitgevoerd, verdwijnt het hintscherm. De uitgevoerde zet hoeft niet een van de weergegeven hints te zijn. U kunt het hintscherm ook laten verdwijnen door de hintknop opnieuw in te drukken.

Om altijd de "Hint/Alternatieve zet" suggestie te zien, schakelt u in het instellingsmenu de optie "Hint" in (zie scherminstellingen, fig. 12.). Wanneer deze optie is ingeschakeld, wordt bij elke zet een hint weergegeven onder in het scherm.



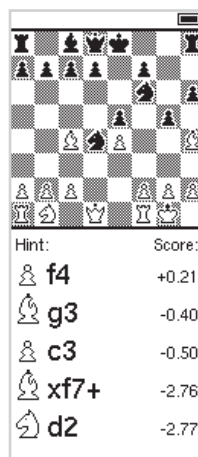
Afb. 5. Zet terug nemen/
Zettenlijst

Alternatieve zet

De knop "Hint/Alternatieve zet" kan ook worden gebruikt om Centaur te vragen naar alternatieven voor de computer zet. Als Centaur aan zet is, geeft hij als eerst zijn beste zet aan. Wanneer u op de "Hint/Alternatieve zet" knop drukt zal Centaur alternatieve zetten op het scherm weergeven. U kunt op elk moment besluiten de eerste voorgestelde zet te spelen, één van de alternatieven te volgen of een totaal andere zet te spelen. Centaur zal deze zet als zijn eigen zet accepteren en het spel vervolgen. Het scherm met de alternatieven verdwijnt zodra een zet op het bord wordt uitgevoerd. U mag altijd een andere zet uitvoeren dan de zetten die worden aangegeven op het scherm. U kunt het scherm met alternatieve zetten ook laten verdwijnen door de hintknop opnieuw in te drukken.

Kort en lang rokeren

Kort rokeren wordt aangegeven met 0-0 en lang rokeren met 0-0-0. U voert een rokade uit door eerst de Koning twee velden te verzetten en vervolgens de toren te verplaatsen.



Afb. 6. Hint.

Pion promoveren

Wanneer een pion de laatste rij aan de overkant van het bord bereikt, wordt deze gepromoveerd tot een ander stuk. Het scherm toont de verschillende stukken waaruit u kunt kiezen. Als u geen stuk selecteert, dan neemt Centaur aan dat u voor de Koningin hebt gekozen. U kunt in dat geval de volgende computerzet uitvoeren en doorspelen. Om te promoveren naar een ander stuk, selecteert u een stuk voor promotie met de "Omhoog" en "Omlaag" knoppen en drukt u op de "Ok/Menu" knop. Het scherm zal verdwijnen en u kunt doorgaan met de partij.

Eindspel

U heeft de partij gewonnen wanneer u of de Centaur schaakmat staat. Andere redenen voor een eindspel is een gelijkspel, een patstelling of onvoldoende materiaal. De uitslag van het eindspel wordt weergegeven op het display.

- **Schaakmat**

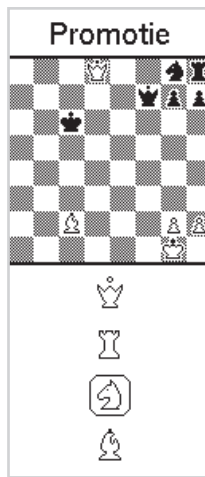
Een schaakmat wordt weergegeven met een 1-0 (wit heeft gewonnen) of 0-1 (zwart heeft gewonnen) en het woord "Schaakmat" verschijnt.

- **Patstelling**

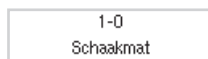
Een patstelling is wanneer u of Centaur geen reglementaire zet meer kunt doen en niet schaak staat. De partij eindigt bij een patstelling in remise. Tevens verschijnt het woord "Patstelling".

- **Remise**

Een remise uitslag is wanneer de partij in een gelijkspel eindigt. Dit wordt op het scherm weergegeven met 1/2-1/2 notatie en het woord "Remise".



Afb. 7. Pion promoveren.



Een nieuw spel beginnen

Wanneer u na een partij een nieuw spel wilt beginnen, dient u de stukken weer in de beginpositie op te stellen. Zodra de stukken in de beginpositie staan, start automatisch een nieuw spel. U hoort een piepsignaal (bij geluid aan) om aan te geven dat een nieuwe partij kan worden begonnen.

Let op! De spelgeschiedenis wordt verwijderd als u een beginopstelling maakt. Uw vorige partij is dan niet meer terug te bekijken.

Een partij onderbreken en hervatten

Wanneer u tijdens het spel de partij wilt onderbreken, kunt u op een later moment het spel hervatten. Zet Centaur tijdens het spel uit door de "Aan/Uit" knop 3 seconden in te drukken. Indien u wilt kunt u nu de stukken van het bord halen. Wanneer u Centaur weer opstart, ziet u op het scherm de stelling van de afgebroken partij. Als u de stukken van het bord had gehaald, plaats ze terug zoals op het scherm is afgebeeld en u kunt weer verder spelen.

Let op! Zet de stukken niet in de startpositie. Doet u dat wel, dan is de onthouden partij verdwenen.

4. Speelmodus

Centaur heeft drie speelstanden: Vriendelijk, Uitdagend en Expert. Wanneer u Centaur voor het eerst aanzet staat deze in de "Vriendelijk" modus. U kunt de speelstand wijzigen door modus aan te passen. U bevestigt uw keuze door op de "Ok" knop te drukken. U mag de speelsterkte op ieder moment veranderen, ook tijdens een partij. Het veranderen van het speelniveau heeft geen invloed op de hints, de computer zal namelijk altijd de sterkste hints geven.

- **Vriendelijk**
"Vriendelijk" geeft u een goede kans om te winnen. Tijdens de partij analyseert Centaur uw spel en bepaalt daarmee uw speelsterkte. Centaur zal spelen op een vaardigheidsniveau dat overeenkomt met dat van uzelf zodat u altijd een tegenstander heeft die qua speelsterkte perfect bij u past. Dit is de ideale modus voor een leuke, aangename, ontspannen en leerzame schaakpartij.
- **Uitdagend**
"Uitdagend" geeft u meer uitdaging; dit is de perfecte modus als u uw vaardigheden wilt verbeteren en als u het leuk vindt om tegen een iets sterkere tegenstander te spelen. Centaur speelt nog steeds op uw vaardigheidsniveau, maar zal vaker sterkere zetten spelen.
- **Expert**
In "Expert" speelt de computer op volle kracht en past zich niet aan uw vaardigheidsniveau of speelsterkte aan.

Computer speelt als

In het submenu "Speelmodus" kunt u de kleur aangeven waarmee u wenst dat de computer speelt. De speekleur van de computer kan ingesteld worden in Zwart of Wit.

- **Zwart**
Wanneer u Centaur aanzet en direct begint met spelen neemt Centaur aan dat u met wit speelt en dat Centaur als zwart speelt.
- **Wit**
Als u er voor kiest om zelf met zwart te spelen en Centaur instelt op wit, dan zal het bord op het scherm omdraaien en komen de witte stukken aan de andere kant van het bord te staan. U dient zelf de stukken op het speelbord goed op te stellen.
- **Analyseer**
Wanneer u deze optie kiest, zal Centaur met het spel meekijken. Tijdens het spel zal Centaur geen zetvoorstellen doen en lichten de velden niet op. Wanneer u op het vraagteken drukt krijgt u hints te zien. Centaur geeft aan of de zet die gespeeld is een goede zet was, of dat er een betere optie is. De analyse instelling kan zo gebruikt worden om een spel na te spelen en te analyseren. De "Analyse"-modus is ook een goede optie om met een tegenstander te kunnen spelen zonder dat de velden oplichten. De optie "Hint" blijft wel beschikbaar en kan u helpen uw spel te verbeteren.

Score

Centaur gebruikt een getal om een waarde aan elke positie te geven. Met deze score (de computer evaluatie) vergelijkt Centaur de positie van de witte stukken met de positie van de zwarte stukken. Een positieve score ("+") betekent dat wit beter staat; een negatieve score ("-") betekent dat zwart beter staat. De score heeft betrekking op de waarde van de stukken. Als wit bijvoorbeeld één extra pion heeft in vergelijking met zwart, is de score "+1". Maar als zwart bijvoorbeeld vier pionnen meer heeft dan wit,

Speelmodus	
Niveau	
<input checked="" type="checkbox"/>	Vriendelijk
<input type="checkbox"/>	Uitdagend
<input type="checkbox"/>	Expert
Computer	
<input checked="" type="checkbox"/>	Speelt zwart
<input type="checkbox"/>	Speelt wit
<input type="checkbox"/>	Analyseer

Afb. 8. Speelmodus.

wordt de score aangeduid als “-4”. De score is gerelateerd aan de waarde van de verschillende schaakstukken: een pion is 1 punt, een paard of een loper is 3 punten, een toren is 5 punten en een koningin is 9 punten.

Wanneer Centaur een positie evalueert, kijkt het niet alleen naar de materiële verschillen tussen wit en zwart, maar houdt het ook rekening met de positie van de stukken, of ze actief of passief zijn, en of er tactische mogelijkheden in de positie zitten. Door de scores voor verschillende zetten te vergelijken, kun je zien welke zetten leiden tot een betere positie.

5. Spelen met een klok

Het is mogelijk om een klok te gebruiken tijdens uw spel met Centaur. De speeltijd en klokinstellingen staan standaard uit. Deze kunnen worden ingesteld door op de “Ok/Menu” knop te drukken. Vervolgens kiest u voor het menu “Speeltijd”. De keuzes in speeltijden zijn 2, 5, 10, 20, 30, 45, 60 of 90 minuten per speler per partij. Met de pijltjes toetsen scrollt u door het menu en uw keuze wordt bevestigd door op de “Ok” knop te drukken. Om het spel direct te beginnen en het menu te verlaten drukt u de “Speel/Pauze” knop in. In het scherm verschijnen de kloktijden.

De klok wordt gestart zodra u uw eerste zet hebt gespeeld. De klok van uw tegenstander, Centaur, telt af en stopt zodra deze zijn zet aangeeft. Zodra u de zet van Centaur heeft uitgevoerd gaat uw eigen klok verder met aftellen. De “Speel/Pauze” knop wordt gebruikt om de klok op elk moment tijdens het spel te pauzeren.

Wanneer een speler als eerste 0:00:00 bereikt en al zijn tijd heeft gebruikt, wordt naast de klok een vlag weergegeven. Wanneer u of Centaur de bedenktijd heeft overschreden kan het spel gewoon worden voortgezet.

6. Vanuit een spelpositie beginnen/Zet stukken

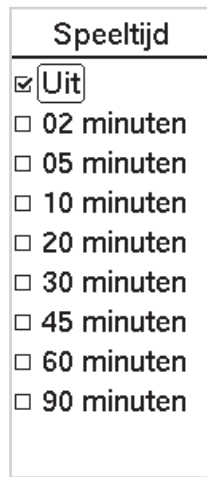
Met Centaur is het mogelijk om spelsituaties op het bord te zetten en van daaruit verder te spelen. Dit kan worden gebruikt om een interessante stelling te analyseren of uit te spelen of om een schaakpuzzel op te lossen. Er zijn twee manieren om een stelling op te zetten: vanuit de beginstelling of vanuit een leeg bord.

Stelling opzetten vanuit beginstelling

De meest eenvoudige manier om een stelling op te zetten is door te beginnen vanuit de beginopstelling. Zet daartoe eerst alle stukken in de standaard start positie alsof u een nieuwe partij wilt beginnen. Dit mag u al doen in het hoofdscherm voordat u in het menu “Zet stukken” selecteert. Selecteer het menu “Zet stukken”.

Op dit moment mag u een stuk optillen en naar een willekeurig veld verplaatsen (of van het bord verwijderen). De verplaatsing hoeft niet in overeenstemming te zijn met de normale bewegingsregels van het stuk. Centaur onthoudt welk stuk voor het laatst is opgetild en elk volgend stuk dat u op het bord plaatst, is van dat type.

U ziet ook het type dat wordt aangegeven in het display. Het instellen van een positie op deze manier is erg intuïtief zoals je zult zien wanneer je het een paar keer probeert.



Afb. 9. Speeltijd.



Afb. 10. Zet stukken.

Zodra u de positie op het bord heeft staan die u wenst, drukt u op de "Ok/Menu" knop. Het scherm geeft vervolgens de volgende instellingen weer.

Speelrichting

Met de gewenste positie op het bord, dient Centaur te worden geïnstrueerd wiens zet het is en welke richting de pionnen bewegen.

- **Wit** ↑
De speelrichting van de witte pionnen is van beneden naar boven op het schaakbord.
- **Wit** ↓
De speelrichting van de witte pionnen is van boven naar beneden op het schaakbord.

Aan zet

Deze instelling geeft aan of u of de computer aan zet is bij aanvang van de partij.

- **Wit**
Wanneer wit is ingesteld is de volgende zet voor wit.
- **Zwart**
Wanneer zwart is ingesteld is de volgende zet voor zwart.

Computer speelt als

U kunt de kleur aangeven waarmee u wenst dat de computer speelt. De speelkleur van de computer kan ingesteld worden in Zwart of Wit. Als alternatief kunt u Centaur instellen om de positie te analyseren.

- **Zwart**
Wanneer zwart is ingesteld, speelt Centaur zwart.
- **Wit**
Wanneer wit is ingesteld, speelt Centaur wit.
- **Analyseer**
Wanneer u deze optie kiest, zal Centaur met het spel meekijken. Tijdens het spel zal Centaur geen zetvoorstellen doen en lichten de velden niet op. Wanneer u op het vraagteken drukt krijgt u hints te zien. Centaur geeft aan of de zet die gespeeld is een goede zet was, of dat er een betere optie is.

Druk de "Speel/Pauze" knop in om de instellingen te bevestigen. Als de door u gemaakte bordpositie en instelling wordt toegestaan, zal Centaur naar het speelmenu gaan. U kunt dan uw spel beginnen vanuit de opgezette stelling.

Positie of instelling niet toegestaan

Is een positie of instelling niet toegestaan, zal er een geluid te horen zijn en zal Centaur terugkeren naar het scherm. Wanneer dit gebeurt controleert u of de positie voldoet aan de regels. Controleer op bijvoorbeeld onderstaande punten:

- Staat er zowel een witte als een zwarte Koning op het bord?
- Staat een Koningen misschien schaak terwijl de tegenstander aan zet is?
- Staat er een pion op de achterste rij?
- Staan er te veel stukken van één type op het bord? Twee Koningen van dezelfde kleur is bijvoorbeeld niet toegestaan. Negen pionnen van dezelfde kleur zijn ook niet toegestaan.
- U mag niet direct schaakmat staan.

Zet stukken	
Speelrichting	
<input checked="" type="checkbox"/>	Wit ↑
<input type="checkbox"/>	Wit ↓
Aan zet	
<input checked="" type="checkbox"/>	Wit
<input type="checkbox"/>	Zwart
Computer	
<input checked="" type="checkbox"/>	Speelt zwart
<input type="checkbox"/>	Speelt wit
<input type="checkbox"/>	Analyseer

Afb. 11. Vervolg scherm zet stukken.

Het kan gebeuren dat u een stuk wilt veranderen in een andere kleur of type, bijvoorbeeld door een fout tijdens het neerzetten of verplaatsen. U kunt het corrigeren door:

- Het stuk op te tillen dat u wilt veranderen.
- Ga met de pijltoetsen naar het icoontje van het type stuk waarin u het zojuist opgetilde stuk wilt veranderen.
- Zet het opgetilde stuk neer op het door u gewenste veld.
- Het stuk is nu van type verandert.

Stelling opzetten vanuit een leeg bord

De tweede manier om een spelpositie op te zetten is vanuit een leeg bord. Ga naar het menu “Zet stukken”.

Ga met de pijltoetsen naar het icoontje van het type stuk dat u wenst neer te zetten. Zet vervolgens het juiste type stuk op het beoogde veld. Wanneer u meerdere stukken van hetzelfde type wilt plaatsen kunt u nu alle stukken van dit type plaatsen.

Vervolgens kunt u met de pijltoetsen de andere iconen kiezen en herhaalt u de bovenstaande stappen. Let op dat u het juiste icoontje selecteert bij het plaatsen van de stukken. Mocht u een stuk neerzetten in het verkeerde type, dan kunt u dit oplossen door opnieuw het juiste icoon te kiezen.

Bent u klaar met het opzetten van de schaakstelling, klikt u op de “Ok/Menu” knop en doorloopt u net als bij de eenvoudige manier het volgende scherm met speelinstellingen.

7. Scherm

De informatie die op het scherm wordt weergegeven, kan worden aangepast aan uw voorkeuren. Elk element kan afzonderlijk worden in- of uitgeschakeld.

Met de pijltjestoets navigeert u door de lijst en met de “Ok” knop kunt u functies aan en uit zetten. U verlaat het menu door op de “Speel/Pauze” knop te drukken. Wilt u maar één stap terug in het menu dan klikt u de “Terug” knop.

Schaakbord

Het schaakbord kan aan of uit gezet worden op het scherm. Het schaakbord geeft al uw zetten weer. Wilt u een zet terug zetten, dan ziet u op het schaakbord op welke posities het schaakstuk heeft gestaan.

Klok

Het klok kan aan of uit gezet worden op het scherm. De klok wordt weergegeven zodra “Speeltijd” wordt ingesteld in het hoofdmenu.

Score

De score kan aan of uit gezet worden op het scherm. De score laat zien hoe sterk de positie is van u of de Centaur en hoe sterk een mogelijke zet is.

Hint

Hint kan aan of uit gezet worden op het scherm. Centaur kan u hints geven en een goede zet adviseren. Wanneer deze optie aan staat, wordt bij elke zet een hint weergegeven in het scherm. Wanneer u deze uitschakelt kunt u nog steeds hints opvragen wanneer u op de “Hint/Alternatieve zet” knop drukt.

Zettenlijst

Centaur geeft de zettenlijst weer van de partij. Dat kan weergegeven worden in een klein of groot lettertype.

Scherm	
Toon	
<input checked="" type="checkbox"/>	Schaakbord
<input type="checkbox"/>	Klok
<input type="checkbox"/>	Score
<input type="checkbox"/>	Hint
Zettenlijst	
<input checked="" type="checkbox"/>	Klein
<input type="checkbox"/>	Groot

Afb. 12. Scherminstellingen.

8. Geluid

Standaard staat het geluid van de Centaur aan. Het geluid is te horen bij:

- het opstarten en het afsluiten van de Centaur
- wanneer een onreglementaire zet wordt uitgevoerd
- wanneer er na 30 minuten geen activiteit meer is en Centaur zichzelf uitschakelt
- bij het opzetten van een onreglementaire stelling in "Zet stukken"
- bij een harde reset van de Centaur.

Wanneer het geluid van de Centaur uit staat, hoort u alleen bij het opstarten van de Centaur een piep geluid.

9. Licht

De licht intensiteit van de LED's kan worden aangepast in Laag, Normaal of Hoog. Wanneer u in een donkere ruimte speelt kunnen de LED's worden gedimd; wanneer u buiten speelt of in de zon, kunt u de intensiteit verhogen.

10. Taal

Standaard staat Centaur op de taal Engels ingesteld. Het menu kan weergegeven worden in de volgende talen: Duits, Engels, Spaans, Frans, Italiaans, Nederlands, Pools, Russisch en Turks.

11. Energie besparen

Na 30 minuten inactiviteit schakelt Centaur zichzelf uit. Als het geluid is ingeschakeld, klinkt er een korte pieptoon. De huidige partij wordt bewaard. (zie "Een partij onderbreken en hervatten").

Geforceerd uitzetten

Als Centaur tijdens een partij niet meer reageert en u kunt Centaur niet uitschakelen, is het mogelijk om Centaur geforceerd uit te zetten. Houd de "Speel/Pauze" gedurende 10 seconden ingedrukt. Centaur keert terug naar de fabrieksinstellingen.

12. Accessoires

Inhoud

- Schaakbord
- Schaakstukken (met twee Koninginnen voor elke kleur)
- Een universele power adapter
- Handleiding
- Quickguide

13. Onderhoud en ondersteuning

Voor garantiedoeleinden en toekomstige updates adviseren we om uw Centaur op onze website te registreren. Voor productregistratie ga naar de support sectie van de DGT website, selecteer "Register your Product" en vul de gevraagde informatie in. De bovenkant van Centaur is afgewerkt met een hoogwaardig gedrukt schaakbord oppervlak. Als u dit oppervlak met zorg behandelt, dan bent u verzekerd van jarenlang probleemloos gebruik. Gebruik alleen een licht vochtige zachte doek om Centaur te reinigen. Gebruik geen schurende schoonmaakmiddelen. Mocht u vragen hebben die niet worden behandeld in deze handleiding, raadpleeg dan het FAQ gedeelte op de support sectie van onze website. Indien u geen oplossing bij de FAQ's kunt vinden neem dan via het contactformulier contact op met de DGT support afdeling.

14. Garantie

Centaur voldoet aan onze hoogste kwaliteitsnormen. Als, ondanks onze zorg bij het kiezen van componenten, materialen, productie of transport, uw Centaur binnen de eerste twee jaar na aankoop een defect vertoont, neem dan contact op met uw verkoper. Reinig Centaur alleen met een zachte, vochtige doek. Gebruik geen schurende schoonmaakmiddelen. De garantie is alleen geldig als Centaur op een redelijke en voorzichtige manier is gebruikt zoals bedoeld om te worden gebruikt. De garantie is niet van toepassing als Centaur verkeerd is gebruikt of als ongeautoriseerde reparatiepogingen of softwareaanpassingen zijn uitgevoerd zonder voorafgaande uitdrukkelijke schriftelijke toestemming van DGT of een van de geautoriseerde servicecentra van DGT. Een lijst met servicecenters is te vinden op de DGT-website. Als u vragen hebt over Centaur die niet in deze handleiding worden behandeld, raadpleeg dan de FAQ op onze website.

15. Disclaimer

Digital Game Technology heeft kosten nog moeite gespaard om te zorgen dat de informatie in deze handleiding correct en volledig is. Echter, er wordt geen aansprakelijkheid aanvaard voor foutieve of ontbrekende informatie. Digital Game Technology behoudt zich het recht voor om zonder voorafgaande kennisgeving specificaties van de hardware en software, zoals beschreven in deze handleiding, te wijzigen. Geen enkel deel van deze handleiding mag worden verveelvoudigd, overgedragen, vertaald, ongeacht in welke vorm of op welke wijze dan ook, zonder voorafgaande schriftelijke toestemming van Digital Game Technology.

16. Open Source software

DGT Centaur gebruikt de volgende Open Source software:

Python, the Python Software Foundation (PSF) licence is van toepassing.

Python-Chess, the GNU Public Licence version 3 (GPL3) is van toepassing.

DGT bedankt alle software ontwikkelaars die het mogelijk hebben gemaakt voor DGT om Centaur te ontwikkelen voor alle schaakliefhebbers.

17. Technische specificaties

Afmetingen bord	444.5 x 400.5 mm (17.5" x 15.8")
Afmetingen velden	48 x 48 mm (1.9" x 1.9")
Stroom toevoer	Via de USB kabel
Behuizing	Polycarbonaat chassis met een hoge kwaliteit geprinte polycarbonaat schaakbord folie.
Bruto gewicht	2.3 Kg (81.1 oz.) De schaakcomputer, schaakstukken, kabel, handleiding en verpakking.



DGT Centaur voldoet aan de regelgeving 2004/108/EC and 2011/65/EU.



This product is marked with the recycling symbol indicating that, at the end of its life, the product must be disposed at an appropriate waste collection point according local regulations. Do not dispose the product in the normal domestic unsorted waste stream.



This product is not suitable for children of 0 – 3 years of age. Includes small parts. Choking hazard.



This DGT Centaur complies with the regulation of the German "Der Grüne Punkt" Trademark of Duales System Deutschland GmbH.

MAN_12011_DGT Centaur_ver 1.0_SLANG
© Copyright 2019 Digital Game Technology BV

DGT Hengelosestraat 66 7514 AJ Enschede The Netherlands digitalgametechnology.com

Polski

1. Wprowadzenie	27
2. Funkcje przycisków	28
Obsługa menu	28
3. Rozpocznij grę w szachy	29
Rozpoczęcie gry	29
Podświetlone pola	29
Niedozwolone posunięcie	29
Ruch nie został poprawnie wykryty	30
Cofnąć ruch	30
Podpowiedź	30
Alternatywny ruch	30
Długa i krótka rozszada	30
Promocja piona	31
Aby zakończyć grę	31
Szach-mat	31
Pat	31
Remis	31
Rozpoczęcie nowej gry	31
Zawieszenie i ponowne uruchomienie gry	31
4. Tryb gry	32
Gra komputera	32
Wynik	32
5. Czas gry	33
6. Rozpoczęcie gry z pozycji wyjściowej / Ustawienie figur	33
Ustawienie figur z pozycji wyjściowej	33
Kierunek gry	34
Ruch	34
Gra komputerem	34
Ustawiona pozycja jest niedozwolona	34
Ustawienie pozycji na pustej szachownicy	35
7. Pokaz/Display	35
Szachownica	35
Zegar	35
Wynik	35
Podpowiedź	35
Zapis gry	35
8. Dźwięk	36
9. Światło	36
10. Język	36
11. Oszczędzanie baterii	36
12. Dodatki	36
13. Utrzymanie szachownicy oraz pomoc	36
14. Warunki gwarancji	37
15. Zastrzeżenie	37
16. Oprogramowanie Open Source	37
17. Szczegóły techniczne	37

1. Wprowadzenie

Gratulujemy zakupu DGT Centaur, idealnego szachowego przyjaciela!

Szachy są najlepsze, gdy podejmujesz wyzwanie, ale wciąż masz szansę na wygraną. Jest to najbardziej satysfakcjonujące, gdy masz odpowiedniego przeciwnika o podobnej sile lub nieco powyżej twojego poziomu. Właśnie to oferuje DGT Centaur. Posiada unikalny system do analizy podczas gry i wykorzystuje te informacje, aby rzucić Ci wyzwanie na odpowiednim poziomie. Ponadto Centaur stara się grać jak prawdziwy człowiek, aby zapewnić Ci doskonałe wrażenia z gry.

Centaur to zaawansowany technologicznie komputer szachowy z płytką czujnika i innowacyjnymi okrągłymi diodami LED wskazującymi ruchy. Nie ma potrzeby patrzenia na wyświetlacz. Można w pełni skupić się na szachownicy i znajdujących się na niej figurach. Gra w Centaur przypomina grę z prawdziwą osobą, co jest niezwykle korzystne dla twojego rozwoju. Centaur jest zawsze do Twojej dyspozycji, gdy chcesz rozpocząć nową grę!

Szachownica ma e-wyświetlacz, który umożliwia zmianę ustawień, przeglądanie zapisu i przebiegu gry, pokazywanie wskazówek i komputerowej oceny pozycji. Ekran ma delikatny kontrast, który jest przyjemny dla oka i który można zobaczyć pod każdym kątem używając wszelkiego rodzaju światła. DGT Centaur został zaprojektowany jako lekka, nowoczesna szachownica z designerskimi szachowymi elementami, dzięki czemu możesz grać, ćwiczyć i cieszyć się najpopularniejszą grą planszową na świecie, kiedy tylko chcesz, gdziekolwiek jesteś. Centaur jest zawsze gotów, by zostać twoim idealnym szachowym przyjacielem.

Zacznijmy grę w szachy!

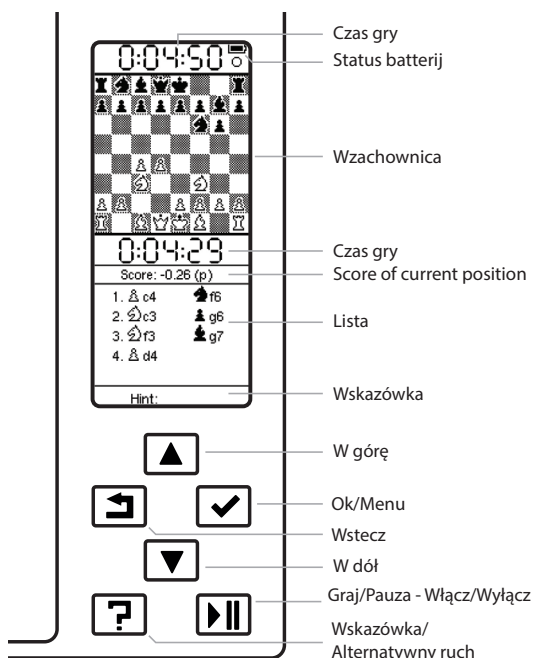


Fig. 1. Funkcje przycisków.

2. Funkcje przycisków



W górę

Użyj klawisza ze strzałką w górę, aby przejść do menu. Podczas gry możesz przytrzymać ten przycisk, aby szybciej przewinąć stronę.



W dół

Użyj klawisza ze strzałką w dół, aby przejść do menu. Podczas gry możesz przytrzymać ten przycisk, aby szybciej przewinąć stronę.



Wstecz

Użyj klawisza Wstecz, aby powrócić do poprzedniej strony. Po naciśnięciu tego przycisku na ekranie odtwarzana jest ostatnia strona.



Ok/Menu

Przycisk Ok służy do otwarcia głównego menu i innych ustawień, a także do potwierdzenia Twojego wyboru.



Wskazówka/alternatywny ruch

Jest to klucz odpowiedzi. Po naciśnięciu tego przycisku Centaur daje wskazówkę lub proponuje alternatywny ruch.



Graj/Pauza - Włącz/Wyłącz

Użyj tego klawisza, aby włączyć lub wyłączyć Centaura. Podczas gry z zegarem ten przycisk służy do wstrzymywania lub uruchamiania zegara.

Obsługa menu

Aby wejść w ustawienia menu, naciśnij przycisk "Ok /Menu". Otworzy się główne menu. Użyj przycisków strzałek w górę i w dół, aby poruszać się po menu. Jeśli to konieczne, możesz wybrać inne opcje za pomocą przycisku "Ok/Menu". Jeśli kursor znajduje się na wybranej przez Ciebie opcji, bieżący wybór można włączyć lub wyłączyć, naciskając ponownie przycisk "Ok/Menu". Użyj przycisku "Wstecz", aby powrócić do ostatniej strony z menu.

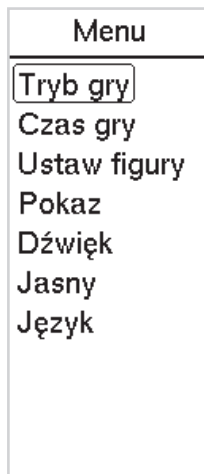


Fig 2. Menu.

3. Rozpocznij grę w szachy

Przy pierwszym użyciu Centaura zaleca się pełne naładowanie baterii. Aby go naładować, podłącz adapter zgodnie ze wskazówkami w podręczniku.

Rozpoczęcie gry

Włącz Centaura naciskając przycisk "Gra/Pauza". Podczas uruchamiania Centaur emituje sygnały dźwiękowe, a na tablicy zapalają się diody LED, gdy szachy zostaną wykryte.

Umieść figury na planszy w ich wyjściowej pozycji.

Możesz teraz wykonać pierwszy ruch, wtedy też rozpocznie się gra. Nie musisz naciskać na odpowiednie pola, możesz po prostu przesuwac figury tak, jak na zwykłej szachownicy.

Aby wyłączyć Centaura, przytrzymaj przycisk "Gra/Pauza" przez trzy sekundy. Następnie usłyszysz krótki dźwięk. Podczas wyłączania dioda LED będzie migać powoli w prawym górnym rogu aż do całkowitego wyłączenia Centaura.

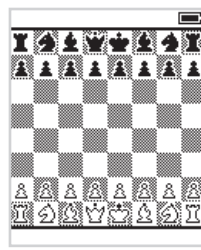


Fig. 3. Pozycja początkowa.

Podświetlone pola

Podczas wykonywania ruchu pole zapali się na krótko, wskazując, że Centaur rozpoznał twój ruch. Centaur myśli teraz nad własnym ruchem. Ruch Centaura będzie wskazywany przez naprzemienne miganie początkowego i docelowego pola dla figury, którą chce przenieść. Przesłanie migać, gdy tylko wykonasz ruch dla Centaura. Potem jest twoja kolej i możesz wykonać następny ruch.

Zawsze możesz zignorować wskazany ruch, który Centaur chce zagrać, i zamiast tego zaproponować inny ruch. Centaur automatycznie wykryje propozycję i gra będzie kontynuowana po tym ruchu.

Niedozwolone posunięcie

Jeśli wykonasz ruch, który jest niezgodny z zasadami gry w szachy, pole wyjściowe oraz to, na którym chcesz umieścić figurę, zaczną szybko migać, a gdy dźwięk będzie włączony, rozlegnie się pikanie. Trzy znaki zapytania zostaną wyświetlone na ekranie, aby wskazać niedozwolony ruch. Miganie pól zostanie przerwane, gdy umieścisz figurę ponownie na oryginalnym miejscu lub gdy zostanie wykonany poprawny ruch.

Trzy znaki zapytania zostaną wyświetlone, gdy:

- Centaur sprawdził Twoją pozycję – król znajdował się pod szachem; chciałeś obronić się przed nim, przesuając figurę pomiędzy królem a atakującą figurą lub umieszczając króla na polu, na którym nie jest już szachowany.
- Centaur wykrył ruch, który nie jest zgodny z regułami poruszania się danej figury; sprawdź, czy umieściłeś figurę na prawidłowym polu docelowym zgodnie z zasadami.
- Centaur nie może wykryć figury; sprawdź, czy umieściłeś ją w centrum docelowego pola.

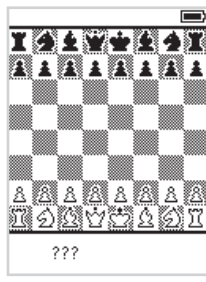


Fig. 4. Trzy znaki zapytania.

Ruch nie został poprawnie wykryty

Bardzo rzadko Centaur nie wykrywa prawidłowo ruchu. Możesz łatwo rozwiązać ten problem, podnosząc figurę i odkładając ją z powrotem na pole docelowe. Możesz także przywrócić ustawień figurę na polu wyjściowym i powtórzyć ruch.

Cofnąć ruch

Centaur pozwala powrócić o jeden lub więcej ruchów. Możesz cofnąć grę o tyle ruchów, ile chcesz, ale zawsze musisz to robić w odwrotnej kolejności, w jakiej ruchy zostały pierwotnie wykonane. Aby cofnąć ruch, umieść figurę z powrotem na polu, na którym się znajdowała. Możesz również przejrzeć listę ruchów, aby zobaczyć, jakie ruchy i w jakiej kolejności zostały wykonane. Kiedy cofasz dany ruch, rób to po kolei, zaczynając od ostatniego. Centaur automatycznie to wykryje i dostosuje listę ruchów oraz daną pozycję, tak jak pokazano to na zdjęciu poniżej.

Podpowiedź/Wskazówka

Centaur może zasugerować dobre posunięcia. Naciskając przycisk "Wskazówka/Alternatywny ruch", Centaur wskaże najlepszy ruch, a także kilka alternatyw. Gdy tylko wykonasz ruch na szachownicy, ekran z podpowiedzią zniknie. Wykonany ruch nie musi być jednym z sugerowanych ruchów. Możesz także ukryć ekran podpowiedzi, naciskając ponownie przycisk ze wskazówką. Możliwe jest ciągłe otrzymywanie podpowiedzi przy każdym ruchu, włączając opcję "Porada" w menu ustawień (patrz Ustawienia ekranu, Fig. 12). Po włączeniu tej opcji u dołu ekranu pojawi się wskazówka.

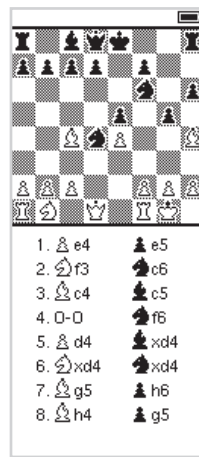


Fig. 5. Cofnięcie ruchu/ Ruch alternatywny.

Alternatywny ruch

Przycisk "Wskazówka/Alternatywny ruch" może być również użyty do uzyskania sugestii dotyczących ruchu komputera. Jeśli jest to tura Centaura, wskaże on najlepszy ruch. Naciśnięcie przycisku "Podpowiedź/Alternatywny ruch" spowoduje wyświetlenie alternatywnych ruchów na wyświetlaczu. W każdej chwili możesz zdecydować czy chcesz zagrać zaproponowany ruch, wybrać jeden z alternatywnych ruchów lub wykonać całkowicie inny ruch. Centaur zaakceptuje każdy z nich, a potem będziesz mógł kontynuować grę. Ekran z alternatywnymi ruchami zniknie natychmiast po wykonaniu ruchu. Zawsze możesz wykonać inny ruch, niż ten wskazany na wyświetlaczu. Wyświetlacz z sugerowanymi alternatywnymi ruchami również zniknie, gdy ponownie naciśniesz przycisk "Wskazówka/Alternatywny ruch".

Długa i krótka roszada

Długa roszada jest pokazywana na wyświetlaczu jako 0-0-0, natomiast krótka roszada 0-0. Wykonujesz ten ruch, najpierw przesuwając króla o dwa pola, a następnie przesuwając wieżę.



Fig. 6 Podpowiedź.

Promocja piona

Kiedy pionek dociera do drugiej strony szachownicy, zostaje zamieniony na inną figurę. Na ekranie ukażą się różne figury, które możesz wybrać. Jeśli nie wybierzesz żadnej z nich, Centaur założy, że chcesz, aby pionek zamienił się w hetmana. W takim przypadku możesz wykonać następny ruch i kontynuować grę. Aby dokonać wyboru innej figury musisz nacisnąć przyciski "W górę" i "W dół", a potwierdzając wybór wcisnąć "Ok/Menu". Ekran wyboru zniknie i możesz kontynuować grę.

Aby zakończyć grę

Wygrałeś grę, jeśli zamatowałeś Centaura lub Centaur dał mata Tobie. Inne powody zakończenia gry to remis, pat lub niewystarczający materiał do dania mata. Wynik gry jest pokazywany na wyświetlaczu.

• Szach-mat

Na wyświetlaczu pokaże się informacja: mat z punktacją 1-0 (wygrana białych) lub 0-1 (wygrana czarnych), a na ekranie pojawi się napis "Szach-mat".

• Pat

Gra jest zakończona, gdy jeden z graczy nie może wykonać żadnego prawidłowego ruchu, a jego król nie znajduje się pod szachem. Gra kończy się "Patem". Wynikiem gry jest remis, a na wyświetlaczu pojawia się słowo "Pat".

• Remis

W przypadku remisu gra zapisze się jako remis. Na wyświetlaczu pojawi się punktacja "1/2 - 1/2" i słowo "Remis".

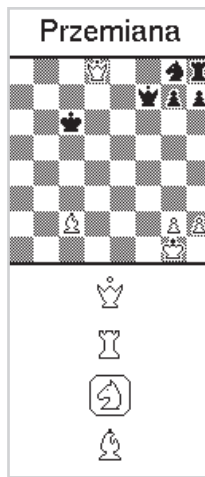
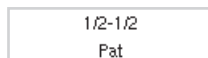
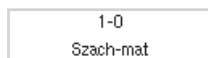


Fig. 7. Promocja piona



Rozpoczęcie nowej gry

Jeśli chcesz rozpocząć nową grę, umieść wszystkie figury w pozycji początkowej. Gdy tylko Centaur wykryje, że figury znajdują się w pozycji wyjściowej, nowa gra rozpocznie się automatycznie. Usłyszysz sygnał dźwiękowy (jeśli dźwięk jest włączony), który wskaże, że można rozpocząć nową grę.

Uwaga! Informacje o poprzedniej grze są usuwane natychmiast po zakończeniu ustawiania pozycji początkowej dla nowej gry; Twoja poprzednia gra nie może już być przeglądana.

Zawieszenie i ponowne uruchomienie gry

Możesz przerwać grę i kontynuować ją później. Podczas gry wyłącz Centaura, naciskając przycisk "Włącz/Wyłącz" przez 3 sekundy. Jeśli chcesz, możesz usunąć figury z szachownicy. Po ponownym uruchomieniu Centaura na ekranie pojawia się odroczone pozycja gry. Jeśli usunąłeś wcześniej figury, zamień je zgodnie ze wskazaniem na ekranie, a następnie możesz kontynuować grę.

Uwaga! Nie kładź figur w pozycji wyjściowej. Jeśli to zrobisz, bieżąca gra zostanie usunięta z pamięci płyty.

4. Tryb gry

Centaur ma trzy tryby gry: Przyjazny, Trudna i Ekspert. Po pierwszym włączeniu Centaura znajduje się on w trybie "Przyjazny". Opuuszczasz menu "Tryb gry", naciskając przycisk "Graj/Pauza". Potwierdź swój wybór, naciskając przycisk "Ok". Możesz zmienić tryb w dowolnym momencie, również podczas gry. Zmiana trybu gry nie wpływa na wskazówki, ponieważ komputer zawsze sugeruje najsilniejsze ruchy.

• Przyjazny

Opcja gry na poziomie "Przyjazny" daje dużą szansę na wygraną. Podczas gry Centaur analizuje Twoją grę i określa Twoją siłę. Centaur zagra na Twoim poziomie umiejętności, dzięki czemu będziesz miał odpowiedniego przeciwnika. Jest to idealny tryb na relaksującą, przyjemną i pouczającą grę w szachy.

• Trudna

Tryb "Trudna" jest nieco bardziej wymagający. Jest to idealny tryb, jeśli chcesz poprawić swoje umiejętności i grać z przeciwnikiem, który jest nieco silniejszy od siebie. Centaur nadal będzie grał na Twoim poziomie, ale będzie częściej wykonywał trudniejsze ruchy.

• Ekspert

W trybie "Ekspert" Centaur będzie grał z pełną siłą, nie dostosowując się do Twojego poziomu gry.

Gra komputera

W innych opcjach Trybu gry możesz określić kolor, którym komputer powinien zagrać. Możesz wybrać kolor "Czarny" lub "Biały".

• Czarny

Kiedy włączasz Centaura i zaczynasz grać, program zakłada, że grasz białymi figurami, a Centaur czarnymi. W opcjach "Tryb gry" możesz zmienić kolor, którym chcesz zagrać.

• Biały

Jeśli sam wybierzesz grę czarnymi figurami i ustawisz Centaura na białych polach, szachownica na ekranie obróci się. Białe figury będą po drugiej stronie szachownicy. Figury na aktualnej szachownicy będziesz musiał zmienić sam.

• Analiza

Po wybraniu tej opcji Centaur będzie obserwował grę rozgrywaną na planszy. Podczas gry Centaur nie proponuje żadnych ruchów, a pola nie zapalają się. Jeśli naciśniesz przycisk "Wskazowka/Alternatywny ruch", zobaczysz wskazówki. Centaur wskaże, czy dany ruch był dobrym posunięciem, czy też istnieje lepsza opcja.

Ten tryb analizy można zatem wykorzystać do ponownego odtworzenia i przeanalizowania gry. Jest to również dobra opcja do gry z przeciwnikiem bez konieczności podświetlania pól. Opcja "Porada" pozostaje dostępna i może pomóc w ulepszeniu gry.

Wynik

Centaur używa liczb, aby nadać wartość każdej pozycji. Z tym wynikiem (ocena komputera) Centaur porównuje położenie białych figur z pozycją czarnych figur. Wynik dodatni ("+") oznacza, że białe są lepsze; wynik ujemny ("-") oznacza, że czarne znajdują się w lepszej pozycji. Wynik odnosi się do wartości poszczególnych figur. Na przykład, jeśli białe mają o jeden pionek więcej w porównaniu do czarnych, wynik to "+1". Ale jeśli czarne mają cztery dodatkowe pionki, wynik jest oznaczony jako "-4". Wynik jest związany z wartością poszczególnych figur szachowych: pionek to 1 punkt, skoczek lub goniec to 3 punkty, wieża to 5 punktów, a hetman 9 punktów.

Tryb gry	
Poziom	
<input checked="" type="checkbox"/>	Przyjazny
<input type="checkbox"/>	Trudna
<input type="checkbox"/>	Ekspert
Komputer gra	
<input checked="" type="checkbox"/>	Czarny
<input type="checkbox"/>	Biały
<input type="checkbox"/>	Analiza

fig. 8. Tryb gry

Kiedy Centaur ocenia pozycję, patrzy nie tylko na różnice między białymi i czarnymi, ale także bierze pod uwagę położenie figur, czy są one aktywne lub pasywne, oraz czy znajdują się w dobrej dla strategii pozycji. Porównując wartości różnych ruchów, można zobaczyć, które z nich dają lepszą pozycję do dalszej gry,

5. Czas gry

Podczas gry przeciwko Centaurovi możliwe jest użycie zegara. Domyślnie zegar gry jest wyłączony. Włącz go, naciskając przycisk "Ok/Menu", a następnie wybierając opcję "Czas gry". Możesz wybrać następujące czasy gry: 2, 5, 10, 20, 30, 45, 60 lub 90 minut na gracza podczas całej gry. Używając klawiszy strzałek, przewijasz menu, a wybór potwierdzasz naciskając przycisk "Ok". Aby rozpocząć grę i wyjść z menu, naciśnij przycisk "Graj/Pauza". Na wyświetlaczu pojawi się czas gry.

Zegar włącza się natychmiast po pierwszym ruchu. Czas gry Centaura zaczyna odliczać i zatrzymuje się, gdy tylko Centaur wskaże swój ruch. Po wykonaniu ruchu Centaura na szachownicy, zegar rozpocznie odliczanie i będzie je kontynuował. Użyj przycisku "Graj/Pauza", aby zatrzymać zegar w dowolnym momencie, gdy chcesz wstrzymać grę.

Kiedy gracz osiągnie 0:00:00 i zużyje cały swój czas, obok zegara pojawi się flaga. Gra może być kontynuowana, nawet jeśli zegar osiągnie 0:00:00.

6. Rozpoczęcie gry z pozycji wyjściowej/Ustawienie figur

Możesz ustawić daną pozycję i kontynuować grę od tego momentu. Możesz to wykorzystać do analizy, rozeźnienia interesującej pozycji lub do rozwiązania szachowej łamigłówki.

Istnieją dwa sposoby ustawienia pozycji: zaczynając od pozycji początkowej lub rozpoczynając od pustej szachownicy.

Ustawienie figur z pozycji wyjściowej

Najprostszym sposobem ustawienia pozycji jest rozpoczęcie od pozycji początkowej. W tym celu należy umieścić wszystkie figury w pozycji wyjściowej, tak jakbyś chciał rozpocząć nową grę. Możesz to zrobić na głównym ekranie, zanim wejdiesz do menu i wybierzesz opcję "Ustaw figury".

W tym momencie możesz podnieść figurę i przenieść ją na dowolne pole (lub usunąć ją z szachownicy). Przesuwanie figur podczas ich ustawiania musi być zgodne z zasadami szachowymi.

Centaur pamięta, która figura została podniesiona jako ostatnia, dotyczy to również każdej następnej, którą umieścisz na szachownicy. Zobaczysz również typ wskazywany przez Centaura, a pojawi się on na wyświetlaczu. Ustawienie pozycji w ten sposób jest bardziej intuicyjne, przekonasz się o tym próbując tego kilkakrotnie.

Po ustawieniu danej pozycji na szachownicy naciśnij przycisk "Ok/Menu". Wyświetlacz pokaże następujące ustawienia (Fig.10).

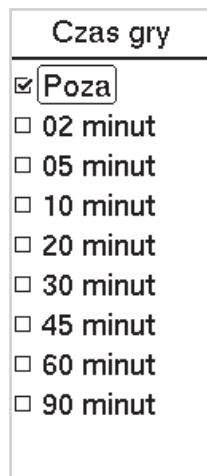




Fig. 9. Czas gry.



Fig. 10. Ustawienie figur.

Kierunek gry

Gdy ustawisz odpowiednią pozycję na szachownicy, Centaur musi zostać poinstruowany, który gracz wykonuje ruch i w jakim kierunku poruszają się pionki.

- **Białe** 
Białe pionki poruszają się z dołu do góry szachownicy.
- **Białe** 
Białe pionki poruszają się z góry do dołu szachownicy.

Ruchysz się

Teraz wskaż, która strona wykonuje ruch w tej pozycji.

- **Białe**
Select white if white must make the first move in the position.
- **Czarne**
Ustaw czarne, jeśli to one wykonują pierwszy ruch.



Ustaw figury	
Kierunek	
<input checked="" type="checkbox"/> Białe 	
<input type="checkbox"/> Białe 	
Ruszyć się	
<input checked="" type="checkbox"/> Białe	
<input type="checkbox"/> Czarne	
Komputer gra	
<input checked="" type="checkbox"/> Czarny	
<input type="checkbox"/> Biały	
<input type="checkbox"/> Analiza	

Fig. 11. Drugi pokaz ustawienia figur.

Gra z komputerem

Jeśli chcesz rozegrać pozycję przeciwko Centaurovi, musisz teraz określić, czy Centaur gra czarnym czy też białymi figurami. Alternatywnie możesz również ustawić Centaura, aby analizował na bieżąco pozycję.

- **Czarne**
Ustaw czarne, jeśli chcesz, aby Centaur grał czarnymi figurami.
- **Białe**
Ustaw białe, jeśli chcesz, aby Centaur grał białymi figurami.
- **Analiza**
Po wybraniu tej opcji Centaur analizuje grę. Centaur nie wykona żadnych ruchów podczas gry, a pola nie zapalą się. Jeśli naciśniesz przycisk ze znakiem zapytania, zobaczysz wskazówki. Centaur wskazuje, czy ruch, który został zagrany, był dobrym posunięciem, czy też istnieje lepsza opcja. Naciśnij przycisk "Graj/Pauza", aby potwierdzić ustawienia. Jeśli pozycja na szachownicy i inne ustawienia są dozwolone, Centaur przejdzie do głównego menu. Następnie możesz rozpocząć grę z ustawionej przez Ciebie pozycji.

Ustawiona pozycja jest niedozwolona

Jeśli ustawienia lub pozycja na szachownicy nie są dozwolone, rozlegnie się sygnał dźwiękowy i Centaur powróci do ustawień ekranu. Jeśli tak się stanie, sprawdź, czy ustalona pozycja jest zgodna z zasadami gry w szachy. Sprawdź na przykład następujące elementy:

- Czy na szachownicy jest jeden biały i jeden czarny król?
- Czy król znajduje się pod szachem, ale ruch należy do drugiej osoby?
- Czy na pierwszej lub ostatniej linii znajduje się pionek?
- Czy na szachownicy nie jest za dużo jednakowych figur? Na przykład: nie wolno mieć dwóch królów lub dziewięć pionków tego samego koloru.
- Nie można ustawić pozycji, w której jedna ze stron daje natychmiast szacha-mata

Gdy chcesz zamienić jedną figurę na drugą, możesz to zrobić poprzez:

- Podniesienie figury, którą chcesz zamienić
- Użycie przycisków ze strzałkami, aby wybrać figurę, którą chcesz zamienić
- Umieszczenie figury na danym polu szachownicy
- Teraz figura zamieniła się na tę, którą właśnie wybrałeś

Ustawienie pozycji na pustej szachownicy

Innym sposobem ustawienia pozycji jest rozpoczęcie gry z pustą szachownicą. Przejdź do menu "Ustaw figury". Używając klawiszy strzałek, wybierz figurę, którą chcesz umieścić na szachownicy. Następnie umieść rzeczywistą figurę na odpowiednim polu. Jeśli chcesz umieścić więcej tych samych figur, możesz to zrobić właśnie teraz. Następnie możesz użyć klawiszy strzałek, aby wybrać inne figury i powtórzyć powyższe działania.

Zwróć uwagę, aby wybrać prawidłową figurę podczas umieszczania jej na szachownicy. Jeśli przypadkowo umieściłeś niewłaściwą figurę, możesz to zmienić wybierając ponownie odpowiednią figurę. Po zakończeniu ustawiania pozycji wybierz przycisk "Ok / menu" i dokonaj wyborów na następnym ekranie menu, jak wskazano powyżej, w części "Ustawianie z pozycji początkowej".

7. Pokaz/Display

Informacje wyświetlane na ekranie głównym można dostosować do Twoich preferencji. Użyj klawiszy strzałek, aby przewinąć menu i naciśnij przycisk "Ok/Menu", aby włączyć lub wyłączyć dane opcje. Wyjdź z menu, naciskając przycisk "Gra/Pauza". Jeśli chcesz powrócić do poprzedniego menu, naciśnij przycisk "Wstecz".

Szachownica

Szachownica może być włączona lub wyłączona na ekranie. Szachownica pokazuje wszystkie Twoje ruchy. Jeśli chcesz cofnąć ruch, zobaczysz na szachownicy wszystkie dotychczasowe ruchy.

Zegar

Zegar można włączyć lub wyłączyć na ekranie głównym. Zegar jest wyświetlany, gdy w głównym menu zostanie ustawiony "Czas gry".

Wynik

Wynik można włączyć lub wyłączyć na ekranie głównym. Wynik pokazuje siłę Twojej pozycji lub pozycji Centaura, ale także jak silny jest możliwy do wykonania ruch.

Podpowiedź

Opcja podpowiedzi może być włączona lub wyłączona na ekranie głównym. Centaur może udzielić wskazówek i zasugerować dobry ruch. Jeśli ta opcja jest włączona, przy każdym ruchu na wyświetlaczu pojawi się wskazówka. Jeśli wyłączysz tę funkcję, nadal możesz poprosić o wskazówki, gdy naciśniesz przycisk "Wskazówka/Alternatywny ruch".

Zapis gry

Centaur zapisuje ruchy podczas gry. Ta lista może być wyświetlana przy użyciu małej lub dużej czcionki.

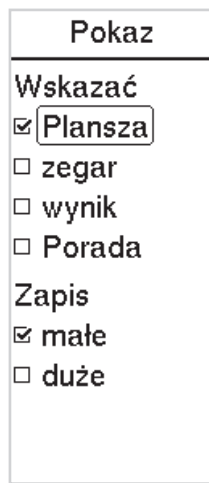


Fig. 12. Ustawienia ekranu.

8. Dźwięk

Dźwięk jest domyślnie włączony, gdy:

- włączasz i wyłączasz Centaura
- dokonano niepoprawnego ruchu
- Centaur wyłączy się automatycznie po 30 minutach, gdy nie dokonasz żadnych działań
- zostanie ustawiona niepoprawna pozycja
- zresetujesz komputer

Gdy dźwięk jest wyłączony, usłyszysz tylko krótki sygnał podczas uruchamiania Centaura.

9. Jasny

Intensywność diod LED można ustawić na Niskie, Średnie lub Wysokie. Gdy grasz w ciemniejszym pomieszczeniu, diody LED mogą być przyciemnione. Kiedy grasz na zewnątrz lub w słońcu, możesz zwiększyć ich intensywność.

10. Język

Centaur jest domyślnie ustawiony na język angielski. Możesz jednak wybrać inny język: Niemiecki, Angielski, Hiszpański, Francuski, Włoski, Holenderski, Polski, Rosyjski lub Turecki.

11. Oszczędzanie baterii

Po 30 minutach bez żadnej aktywności Centaur wyłączy się automatycznie. Przy włączonym dźwięku rozlegnie się krótki sygnał. Aktualna gra zostanie zapisana. (patrz sekcja "Zawieszenie i ponowne uruchomienie gry").

Wymuszone wyłączenie komputera

Jeśli w trakcie gry Centaur przestanie reagować i nie można go wyłączyć, możesz zmusić go do zamknięcia, trzymając wciśnięty przycisk "Gra/Pauza" przez 10 sekund. Centaur powróci do ustawień fabrycznych.

12. Dodatki

Zawartość:

- Elektroniczna szachownica
- Figury szachowe (z dwoma hetmanami każdego koloru)
- Uniwersalny zasilacz
- Manual
- Szybki przewodnik

13. Utrzymanie szachownicy oraz pomoc

W celach gwarancyjnych oraz przyszłych aktualizacji, prosimy o zarejestrowanie się na naszej stronie internetowej. Dla rejestracji produktu, przejdź do sekcji pomocy na witrynie internetowej DGT i wybierz opcję "Register your Product". Drukowana powierzchnia szachownicy Centaur jest wykonana z wysokiej jakości materiałów. Zachowanie ostrożności oraz prawidłowe korzystanie z szachownicy zapewni wiele lat bezawaryjnej pracy. Do czyszczenia Centaur zalecamy użycie delikatnie zwilżonej wodą ściereczki. Nie należy stosować silnych środków czyszczących. Jeśli masz jakiegokolwiek pytania, które nie są objęte niniejszą instrukcją, zajrzyj do zakładki FAQ (często zadawane pytania) w sekcji pomocy na naszej stronie internetowej. Jeśli nie jesteś w stanie znaleźć rozwiązania w powyższej sekcji, nie wahaj się skontaktować z działem pomocy technicznej DGT.

14. Warunki gwarancji

Centaur spełnia nasze najwyższe standardy jakości. Jeśli pomimo naszej staranności w doborze komponentów, materiałów, produkcji lub transportu, Twój Centaur wykaże wadę w ciągu pierwszych dwóch lat od zakupu, skontaktuj się ze sprzedawcą. Czyść Centaur tylko miękką wilgotną szmatką. Nie używaj żadnych środków czyszczących. Gwarancja jest ważna tylko wtedy, gdy produkt jest używany w rozsądny i ostrożny sposób, zgodnie z przeznaczeniem. Gwarancja traci ważność, jeśli produkt został wykorzystany niezgodnie z przeznaczeniem lub jeśli podjęto jakiegokolwiek nieautoryzowane próby modyfikacji bez uprzedniej wyraźnej pisemnej zgody działu wsparcia DGT lub jednego z autoryzowanych centrów serwisowych DGT. Listę centrów usług można znaleźć na stronie internetowej DGT. Jeśli masz jakiegokolwiek pytania dotyczące Centaur, na które nie ma odpowiedzi w tym podręczniku, zapoznaj się z FAQ na naszej stronie internetowej.

15. Zastrzeżenie

Digital Game Technology nie szczędziła wysiłków, aby zapewnić poprawność i kompletność informacji zawartych w tym podręczniku. Nie ponosi jednakże odpowiedzialności za jakiegokolwiek błędy lub pominięcia. Digital Game Technology zastrzega sobie prawo do zmiany specyfikacji sprzętu i oprogramowania opisanego w niniejszej instrukcji bez wcześniejszego powiadomienia. Żadna część tego podręcznika nie może być powielana, przesyłana ani tłumaczona w jakimkolwiek języku w jakiegokolwiek formie, w jakikolwiek sposób, bez uprzedniej pisemnej zgody Digital Game Technology.

16. Oprogramowanie Open Source

DGT Centaur korzysta z następującego oprogramowania Open Source:

Python, the Python Software Foundation (PSF) license is applicable.

Python-Chess, the GNU Public License version 3 (GPL3) is applicable.

DGT pragnie podziękować wielu twórcom oprogramowania, którzy umożliwili nam rozwój Centaur dla wielu miłośników szachów na całym świecie.

17. Szczegóły techniczne

Rozmiar szachownicy	444.5 x 400.5 mm (17.5" x 15.8")
Rozmiar pól	48 x 48 mm (1.9" x 1.9")
Zasilanie	dostarczane przez kabel USB
Obudowa	Przejrzysta obudowa z tworzywa sztucznego z wysokiej jakości drukowaną powierzchnią szachownicy
Waga brutto	2.3 Kg (81.1 oz.) komputer szachowy, szachy, kabel, dokumentacja, opakowanie

 DGT Centaur przestrzega dyrektywy 2004/108/EC i 2011/65/EU.



Ten produkt jest oznaczony symbolem recyklingu wskazującym, że pod koniec okresu użytkowania produkt musi zostać usunięty w odpowiednim punkcie zbiórki odpadów zgodnie z lokalnymi przepisami. Nie wyrzucaj produktu do zwykłego domowego niesortowanego kontenera z odpadami.



Ten produkt nie jest odpowiedni dla dzieci w wieku od 0 do 3 lat. Obejmuje małe części. Istnieje ryzyko zadławienia.



DGT Centaur przestrzega przepisów niemieckiego znaku towarowego "Der Grüne Punkt" Trademark of Duales System Deutschland GmbH.

MAN_12011_DGT Centaur_ver 1.0_5LANG

© Copyright 2019 Digital Game Technology BV

DGT Hengelosestraat 66 7514 AJ Enschede The Netherlands digitalgametechnology.com

русский

1. Введение	39
2. Кнопки	40
Меню	40
3. Игра	41
Начало игры	41
Подсветка	41
Запрещенный ход	41
Неправильно определенный ход	42
Отмена	42
Подсказка	42
Альтернативный ход	42
Длиная и короткая рокировка	42
Превращение пешки	43
Конец игры	43
Мат	43
Пат	43
Ничья	43
Начало новой игры	43
Закрытие и перезапуск партии	43
4. Режимы	44
Настройка игры	44
Счет	44
5. Время игры	45
6. Игровая позиция/установка фигур	45
Стартовая позиция	45
Направление игры	46
Ход	46
Компьютер	46
Позиция или Расположение фигур не - разрешено	46
Расположение на пустой доске	47
7. Экран	47
Доска	47
Время	47
Счет	47
Подсказка	47
Список ходов	47
8. Звук	48
9. Подсветка	48
10. Язык	48
11. Экстренное выключение	48
12. Аксессуары	48
13. Техническое обслуживание и поддержка	48
14. Условия гарантии	49
15. Предупреждение	49
16. Программное обеспечение - в открытом доступе	49
17. Технические характеристики	49

1. Введение

Поздравляем Вас с приобретением компьютера «Centaur», который станет Вам лучшим шахматным другом.

Хорошая партия в шахматы – это когда есть определенные сложности, но в то же время и значительные шансы на победу. Настоящее удовлетворение от игры можно получить в том случае, когда Вы играете с оппонентом, равным Вам по силе или несколько сильнее Вас. Это именно то, что предлагает «Centaur». Это устройство обладает уникальной системой анализа Вашей игры во время партии и эта информация используется для того, чтобы подстроить уровень игры компьютера под Вас. В дополнение к этому «Centaur» имеет стиль игры, свойственный человеку, и игра с ним будет полезным опытом.

«Centaur» - это высокотехнологичный компьютер с сенсорной доской и инновационной круговой подсветкой, которая определяет Ваш ход. Вам не нужно смотреть на экран, Вы полностью можете сконцентрировать свое внимание на доске и фигурах. Игра с «Centaur» напоминает игру с реальным человеком. Таким образом, практикуясь в игре с компьютером, Вы развиваете Ваши навыки игры. «Centaur» всегда рад сыграть с Вами дополнительную партию!

Доска имеет дисплей, выполненный на основе электронной бумаги. Вы можете менять настройки, смотреть аннотацию к игре, видеть изображение доски, смотреть на подсказки или видеть оценку позиции компьютера. Экран имеет мягкую контрастность. Вы можете видеть изображение на экране при любом освещении и из любой точки.

«Centaur» - это легкая, современная шахматная доска с дизайнерскими шахматными фигурами, благодаря которым Вы можете играть, практиковаться и наслаждаться самой популярной в мире игрой, в любое время и где бы Вы не находились. «Centaur» всегда рядом чтобы быть вашим лучшим шахматным другом.

Давайте играть в шахматы!

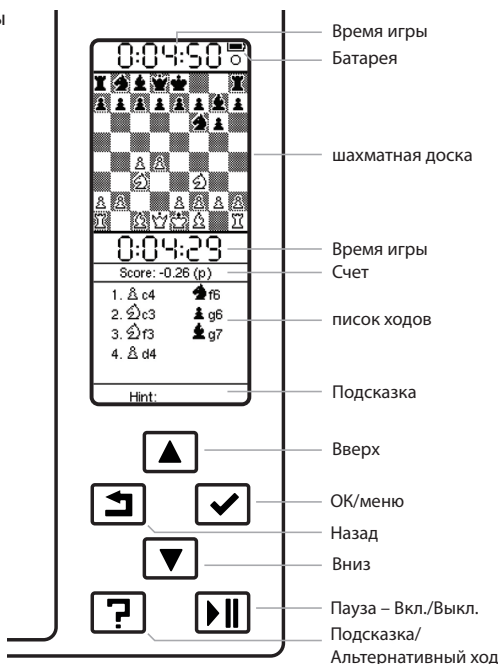


Рисунок 1. Кнопки.

2. Кнопки



Вверх

Используйте кнопку Вверх, чтобы перемещать по меню. Для того, чтобы быстро прокрутить аннотацию к игре, вы можете зажать эту кнопку.



Вниз

Используйте кнопку Вниз, чтобы перемещать по меню. Для того, чтобы быстро прокрутить аннотацию к игре, вы можете зажать эту кнопку.



Назад

Используйте кнопку Назад, чтобы вернуться на предыдущий экран. Если на экране выведена партия, то при нажатии этой кнопки вся информация, что была на экране, сбросится.



ОК/меню

Кнопка ОК используется для того, чтобы войти в меню настроек или другие меню и так же позволяет подтвердить выбор.



Подсказка/Альтернативный ход

Это кнопка подсказки. Когда вы нажимаете на нее, «Centaur» дает подсказку или предлагает альтернативный ход.



Пауза – Вкл./Выкл.

Используйте эту кнопку для того, чтобы включить или выключить устройство. Когда вы играете на время, используйте эту кнопку для того, чтобы останавливать или продолжать отсчет времени.

Меню

Для того, чтобы управлять меню, нажмите на кнопку «ОК/Меню». Откроется главное меню. Используйте клавишу Вверх или Вниз для того, чтобы перемещаться по меню. Если необходимо, вы можете войти в окно настроек нужного пункта, нажав на кнопку «ОК/Меню». Если курсор находится на нужном вам варианте, вы можете активировать или отменить его, снова нажав на кнопку «ОК/меню». Используйте кнопку «Назад» для того чтобы вернуться в предыдущее меню/экран игры.

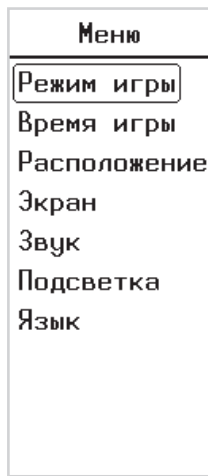


Рисунок. 2. Меню.

3. Игра

Мы рекомендуем вам полностью зарядить ваш «Centaur» перед первым использованием. Для того чтобы зарядить компьютер, подключите зарядное устройство так, как указано в кратком руководстве пользователя.

Начало игры

Включите «Centaur», нажав на кнопку «Пауза». «Centaur» будет издавать звуки во время настройки и подсветка будет моргать, когда на доску будут устанавливаться фигуры. Установите фигуры на доску, согласно их стартовым позициям.

Теперь вы можете совершить ваш первый ход и начать игру. Вам не нужно нажимать на клетки. Вы можете просто передвигать фигуры так, словно это обычная шахматная доска.

Для того, чтобы выключить «Centaur», зажимайте кнопку «Пауза» в течение трех секунд. Вы услышите короткий звуковой сигнал. Во время выключения подсветка в правом углу будет медленно моргать до тех пор, пока «Centaur» полностью не выключится.

Подсветка

Во время совершения хода, клетка, на которую ходит фигура, будет подсвечиваться, тем самым показывая, что компьютер зафиксировал ваш ход. Теперь «Centaur» обдумывает свой ход. Когда «Centaur» подумает, клетка фигуры и клетка, на которую он хочет передвинуть фигуру, будут подсвечиваться. Клетки перестанут подсвечиваться, как только вы совершите ход за «Centaur». Теперь ваша очередь совершить ваш следующий ход.

Вы так же можете проигнорировать ход «Centaur» и совершить другой ход за него. «Centaur» автоматически определит другой ход и будет продолжать игру с этим ходом.

Запрещенный ход

Если вы совершите ход, который недопустим с точки зрения правил игры, клетка, с которой вы хотите совершить ход будет быстро моргать и, при включенном звуке, вы услышите звуковые сигналы. На экране будут отображаться три знака вопроса, которые обозначают запрещенный ход. Моргание клеток прекратится, как только вы поставите фигуру обратно на эту клетку, или если вы совершите правильный ход.

Три знака вопроса отображаются в случае если:

- «Centaur» поставил вашему королю шах, но ваш ход не защищает короля; защитите короля от шаха, поставив фигуру между вашим королем и атакующей фигурой, захватив атакующую фигуру или совершив ход вашим королем на клетку, которая не находится под шахом.
- «Centaur» фиксирует ход, который противоречит правилам совершения хода этой фигуры; проверьте, поставили ли вы фигуру на верную клетку в соответствии с правилами хода данной фигуры.
- «Centaur» не может определить фигуру; проверьте, поставили ли вы фигуру на центр клетки.

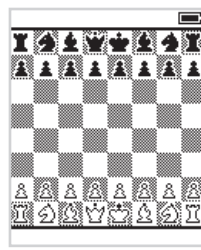


Рисунок 3. Подсветка клеткопозиции.



Рисунок 4. Три знака вопроса.

Неправильно определенный ход

В редких случаях «Centaur» неправильно определяет ход. Вы легко можете решить эту проблему, подняв фигуру и поставив ее обратно на эту же клетку. Вы так же можете вернуть фигуру на клетку, с которой она совершила ход и повторить его.

Отмена

«Centaur» позволяет вам отменять один и более ходов. Вы можете отменить столько ходов, сколько захотите, но вы обязательно должны их совершать в обратном порядке. Для того чтобы отменить ход, просто переместите вашу фигуру на клетку, с которой она совершила ход. Вы можете просмотреть список ходов, чтобы увидеть какие ходы были совершены и в каком порядке. Во время отмены ходов, совершаете их последовательно, один за одним, отменяя последний ход и т.д. «Centaur» автоматически определит то, что вы отменяете ход, и он автоматически откорректирует отображаемые список ходов и позиции на доске.

Подсказка

«Centaur» может подсказывать вам хорошие ходы. Нажав на кнопку «Подсказка/альтернативный ход», «Centaur» покажет вам лучший ход и альтернативные ходы. Как только вы совершите ход, экран подсказки исчезнет. Ход, который вы совершите, не обязательно должен быть тем, который предложил вам компьютер. Вы так же можете спрятать экран подсказки, просто нажав на кнопку Подсказка.

Вы так же можете получать подсказки для каждого хода. просто включив опцию «Совет» в меню настроек (смотрите Настройки Экрана). Если вы включите данную опцию, то при каждом ходе будет отображаться подсказка в нижнем углу экрана.

Альтернативный ход

Кнопка «Подсказка/Альтернативный ход» так же может быть использована для того, чтобы получать подсказки от компьютера. Если сейчас ходит «Centaur», то он первый будет отображать лучший ход. При нажатии на кнопку «Подсказка/Альтернативный ход», он так же будет показывать альтернативные ходы на экране. В любой момент вы можете совершить любой предложенный ход, совершить альтернативный ход или совершить совершенно другой ход. «Centaur» примет любой ход, который вы совершите, и продолжит игру. Экран с отображением альтернативных ходов исчезнет, как только вы совершите ход. Экран с предлагаемыми альтернативными ходами так же исчезнет, если вы нажмете на клавишу «Подсказка/Альтернативный ход».

Длинная и короткая рокировка

Длинная рокировка отображается на экране символами 0-0-0, а короткая рокировка 0-0. Вы совершаете этот ход, сначала переместив короля на две клетки, а потом перемещая ладью.

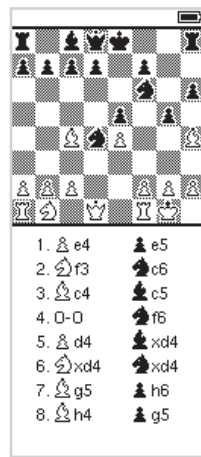


Рисунок. 5. Отмена/список ходов.

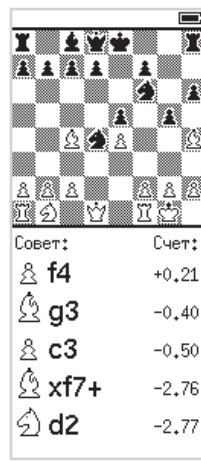


Рисунок. 6. Подсказка.

Превращение пешки

Как только пешка достигает другой стороны доски, она превращается в другую фигуру. Экран покажет вам различные фигуры, которые вы можете выбрать. Если вы не выберете фигуру, «Centaur» автоматически превратит вашу пешку в ферзя. В данном случае вы можете просто совершить ход «Centaur» и продолжить игру. Для того, чтобы превратить пешку в другую фигуру, выберете нужную фигуру, нажимая на кнопку «Вверх» или «Вниз» и подтвердите ваш выбор, нажав на кнопку ОК/Меню. Экран выбора пропадет, и вы можете продолжать партию.

Конец игры

Вы выиграли партию если вы поставили мат «Centaur» или «Centaur» поставил мат вам. Другие причины конца игры - ничья, пат или недостаток фигур для мата. Результат игры отображается на экране.

• Мат

Мат отображается на экране 1-0(победили белые) или 0-1(победили черные), а так же надпись «Мат».

• Ничья /Пат

Ничья происходит в том случае, если у игрока не осталось разрешенных ходов и король не находится под угрозой мата. Игра завершается патом. Результат игры - ничья. На экране отображается надпись «Пат».

• Ничья

При ничьей игра заканчивается ничьей. Экран отображает $\frac{1}{2}$ - $\frac{1}{2}$ и слово «Ничья».

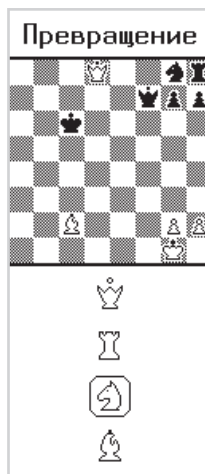
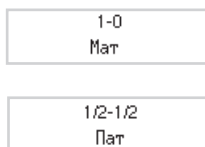


Рисунок. 7. Превращение пешки.



Начало новой игры

Если вы хотите начать новую игру, просто поместите фигуры на стартовые позиции. Как только «Centaur» определит, что фигуры находятся на стартовых позициях, вы автоматически начнете новую игру. Вы услышите звуковой сигнал (если звук включен), который обозначает что началась партия.

Внимание! Информация о старой игре удалится, как только вы закончите установку фигур для новой игры; вы больше не можете просмотреть вашу старую партию.

Закрытие и перезапуск партии

Вы можете прервать игру или продолжить ее позже. Во время игры просто выключите «Centaur» зажав кнопку Вкл./ Выкл. в течение 3 секунд. Если вы хотите, то вы можете убрать фигуры с доски. Когда вы перезапускаете ваш «Centaur», позиции фигур закрытой партии отображаются на экране. Если вы убрали фигуры, поместите их так, как показано на экране, и продолжайте партию.

Внимание! Не ставьте фигуры в стартовое положение. Если вы это сделаете, то ваша текущая партия будет стерта из памяти доски.

4. Режимы

«Centaur» предлагает три режима игры: дружелюбный, сложный и эксперт. Когда вы впервые включаете «Centaur», то на нем установлен дружелюбный режим. Вы можете покинуть меню «Режим игры» нажав на кнопку «Пауза». Подтвердите ваш выбор, нажав на кнопку «ОК». Вы можете изменить режим в любое время, даже во время партии. Смена режима не оказывает влияния на подсказки, так как компьютер всегда предлагает сильные ходы.

- **простой**

Режим «простой» дает вам честный шанс победить. Во время игры «Centaur» анализирует вашу игру и оценивает вашу силу. «Centaur» будет играть с вами, оценивая ваш уровень, поэтому у вас всегда подходящий оппонент. Это превосходный режим для расслабляющей, прекрасной и хорошей игры.

- **Сложный**

Сложный режим более требователен. Это прекрасный режим в том случае, если вы хотите улучшить ваши навыки и играть против игрока, который немного сильнее вас. «Centaur» будет продолжать играть на вашем уровне сложности, но будет делать сильные ходы чаще.

- **Эксперт**

В режиме Эксперт «Centaur» будет играть в полную силу без подстройки под ваши умения и силу.

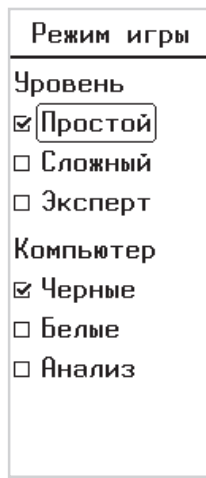


Рисунок. 8. Режим игры.

Настройка игры

В меню «Режим игры» вы можете выбрать цвет, которым должен играть компьютер. Вы можете выбрать черный или белый цвет фигур для компьютера.

- **Черные**

Когда вы включаете ваш «Centaur» и начинаете играть, компьютер предполагает, что вы играете белыми фигурами и «Centaur» будет играть черными. В меню Режим игры вы можете изменить цвет фигур компьютера.

- **Белые**

Если вы выберете игру черными фигурами и поставите «Centaur» играть за белые, то изображение доски на экране перевернется. Белые фигуры будут на другой стороне доски. Вам придется заменить фигуры, которые сейчас стоят на доске.

- **Анализ**

При выборе этой опции «Centaur» будет наблюдать за игрой на доске. В течении игры «Centaur» не будет предлагать вам ходы, а так же не будет подсвечивать клетки. Если вы нажмете на кнопку «Подсказка», то вы увидите подсказки. «Centaur» определит, был ли совершенный ход хорошим, или же есть лучшие варианты. Режим анализа может быть использован для того, чтобы переиграть партию и проанализировать игру. Это так же хороший вариант для игры против противника без подсветки клеток. Функция «Подсказка» остается доступной и может помочь вам улучшить вашу игру.

Счет

«Centaur» использует числа для отображения оценки каждой позиции. С помощью этого счета (подсчет компьютера) «Centaur» сравнивает позицию белых фигур с позицией черных. Положительный счет («+») показывает, что у белых фигур положение лучше; отрицательный счет («-») показывает, что у черных фигур положение лучше. Счет отображает ценность фигур. Например,

если у белых на одну пешку больше, чем у черных, счет будет «+1». Но, если у черных будет на четыре пешки больше, чем у белых, счет будет «-4». Счет относится к материальной оценке различных фигур: пешка - 1 очко, конь или слон - 3 очка, ладья - 5 очков и ферзь - 9 очков.

Когда «Centaur» оценивает позицию, он смотрит не только на разницу фигур между белыми и чёрными, но так же оценивает и положение фигур, активны ли они, и есть ли у них какое-либо тактическое преимущество в данной позиции.

5. Время игры

Вы можете использовать часы во время игры против «Centaur». Изначально таймер выключен. Для того, чтобы включить его, нажмите кнопку «ОК/Меню» и выберите нужный вариант «Время игры». Вы можете выбрать следующее время игры: 2, 5, 10, 20, 30, 45, 60 или 90 минут на игру. Используя кнопки «Вверх» и «Вниз» вы можете перемещаться по меню и выбрать нужный вариант, нажав на кнопку «ОК». Чтобы начать игру и выйти из меню нажмите на кнопку «Пауза». Время игры будет отображаться на экране.

Отсчет начнется после того, как вы совершите ваш первый ход. Отсчет времени «Centaur» закончится после того, как он совершит ход. После того, как вы совершите ход «Centaur», начнется отсчет вашего времени. Используйте кнопку «Пауза», чтобы в любой момент остановить игру. Когда время одного из игроков достигнет 0:00:00, около времени появится флажок. Однако, игра продолжится даже в том случае, если часы показывают 0:00:00.

6. Игровая позиция/установка фигур

Вы можете установить позиции фигур и продолжить игру прямо с этого положения фигур. Вы можете использовать данную функцию для того, чтобы проанализировать игру или решить шахматные загадки.

Есть два варианта установки позиции: начало со стартовой позиции или начало с пустой доской.

Стартовая позиция

Лучший вариант настройки позиции - начать со стартовой позиции. Если вы хотите начать новую игру, то вы должны поставить все фигуры на их стартовые позиции. Вы так же можете это сделать на главном экране, перед входом в меню и выбором настройки «Установка фигур». Теперь вы можете поднять фигуру и поместить ее на любую клетку (или убрать ее с доски). Передвижение фигур во время настройки может не соответствовать правилам шахмат.

«Centaur» помнит, какую фигуру вы подняли последней и любая последующая фигура, которую вы поместите на поле, будет определяться как фигура данного типа. Вы так же увидите, что на экране «Centaur» отобразится данный тип фигуры. Настройка позиции данным образом очень интуитивна и вы заметите это, когда попробуете несколько раз.

Когда вы настроили желаемые положения фигур на доске, нажмите на кнопку «ОК/Меню». Экран покажет следующие настройки.

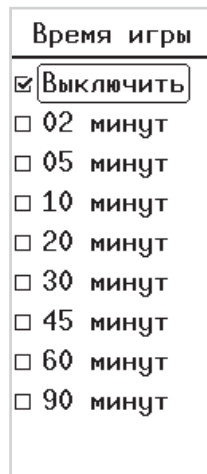


Рисунок. 9. Время игры.



Рисунок. 10. Установка фигур.

Направление игры

Как только вы настроили позицию фигур, вы должны сообщить «Centaurr», чей сейчас ход и в каком направлении ходят пешки.

- **Белые** ↑
Направление белых пешек снизу вверх доски.
- **Белые** ↓
Направление белых пешек сверху вниз доски.

Ход

Теперь укажите, какая из сторон совершает ход.

- **Белые**
Выберете белые, если белые совершают первый ход.
- **Черные**
Выберете черные, если черные совершают первый ход.

Расположение
Направление
<input checked="" type="checkbox"/> Белые ↑
<input type="checkbox"/> Белые ↓
Сделать ход
<input checked="" type="checkbox"/> Белые
<input type="checkbox"/> Черные
Компьютер
<input checked="" type="checkbox"/> Черные
<input type="checkbox"/> Белые
<input type="checkbox"/> Анализ

Рисунок. 11. Второй экран установки фигур.

Компьютер

Если вы хотите отыграть определенную позицию против «Centaurr» вы должны назначить, какими фигурами он играет. Так же вы можете попросить «Centaurr» проанализировать позицию.

- **Белые**
Выберете белые, если хотите, чтобы «Centaurr» играл белыми фигурами.
- **Черные**
Выберете черные, если хотите, чтобы «Centaurr» играл черными фигурами.
- **Анализ**
При выборе данной опции, «Centaurr» анализирует игру. «Centaurr» не будет совершать ходы во время игры, и не будет подсвечивать клетки на поле. Если вы нажмете на кнопку знак вопроса, вы увидите подсказки. «Centaurr» определит, был ли ход, который совершил игрок, хорошим, или же был более лучший вариант. Нажмите на кнопку «Пауза», чтобы подтвердить настройки. Если позиция фигур и выбранные вами расположения верны, «Centaurr» вернется в главное меню. Вы сможете начать с настроенной позиции.

Позиция или Расположение фигур не разрешено

Если расположение или позиция на доске не разрешены, то вы услышите короткий гудок и «Centaurr» вернет вас на экран настроек. Если это случится, то, пожалуйста, проверьте, соответствует ли расположение фигур правилам шахмат. Например, проверьте следующее:

- Есть ли на доске черный и белый короли?
- Может быть, один из королев находится под атакой, но он может ходить иначе?
- Есть ли пешки на последней и первой строке?
- Нет ли лишних одинаковых фигур на поле? Например, нельзя чтобы на поле было два короля одного цвета, или же девять пешек одного цвета.
- Нельзя, чтобы позиция на поле была Матом.

Теперь, если вы хотите переместить фигуру в другое место, вы можете это исправить следующим образом:

- Поднять фигуру, которую вы хотите заменить.
- Использовать кнопки «Вверх» и «Вниз», чтобы выбрать символ той фигуры, которой вы хотите ее заменить.
- Поставьте поднятую фигуру на нужную клетку.
- Теперь фигура заменена другой.

Расположение на пустой доске

Другой способ настроить позиции, это начать с пустого поля. Выберете в меню «Настройка фигур». Используя кнопок «Вверх» и «Вниз», выберите изображение той фигуры, которую вы хотите поместить на доску. Затем поместите соответствующую фигуру на доску на свободную клетку. Если вы хотите поместить больше фигур данного типа, то вы можете сейчас ставить эти фигуры на поле. Поле этого вы можете кнопками «Вверх» и «Вниз» выбрать другие фигуры и повторить предыдущие шаги.

Внимательно следите за тем, какие фигуры вы ставите на поле. Если вы случайно поставите другую фигуру, вы просто можете изменить это, выбрав нужную фигуру в меню.

После того как вы закончили настройку позиции, нажмите на кнопку «ОК/Меню» и сделайте выбор в следующем экране меню, как указано в «Настройка со стартовой позиции».

7. Экран

Информация, отображаемая на экране, может быть настроена по вашим пожеланиям. Используйте кнопки «Вверх» и «Вниз» чтобы перемещаться по меню и нажмите на кнопку «ОК/Меню», чтобы включить или выключить нужную опцию. Чтобы выйти из меню, нажмите кнопку «Пауза». Если вы хотите вернуться на предыдущий экран настроек, нажмите на кнопку «Назад».

Доска

Вы можете убрать и добавить изображение доски на дисплей. Доска показывает все ваши ходы. Если вы хотите отменить ход, вы увидите позиции фигур на доске.

Время

Вы можете включить или выключить время на экране. Время будет отображаться на экране, как только вы включите «Время игры» в главном меню.

Счет

Вы можете включить и выключить счет на экране. Счет отображает силу вашей позиции или силу Centaur, а так же он отображает, насколько силен возможный ход.

Подсказка/Совет

Подсказку можно выключить и включить на экране. «Centaur» может давать вам подсказки сделать более хороший ход. Если вы включите данную опцию, подсказки будут отображаться на экране каждый ход. Если вы отключите эту функцию, вы так же сможете получать подсказки, нажимая на кнопку «Подсказка/Альтернативный ход».

Список ходов

«Centaur» определяет ходы во время игры. Список ходов может отображаться маленьким и большим шрифтом.

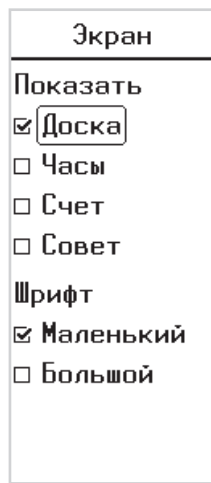


Рисунок. 12. Настройки экрана.

8. Звук

Изначально звуковые сигналы включены. Звуковые сигналы будут издаваться в следующих случаях:

- При включении и выключении «Centaur».
- При совершении запрещенного хода.
- Когда «Centaur» отключается через «Centaur» после 30 минут бездействия.
- Если при настройке позиций фигуры были помещены в запретные позиции.
- При жесткой перезагрузке.

Если вы выключите звук, вы будете слышать только один короткий звуковой сигнал при включении «Centaur».

9. Подсветка

Вы можете выбрать низкую, среднюю или высокую яркость экрана. Если вы играете в темной комнате, то вы можете понизить яркость. Если же вы играете при солнечном свете, то вы можете увеличить яркость.

10. Язык

Изначально на «Centaur» установлен английский язык. Вы можете его настроить на немецкий, английский, испанский, французский, итальянский, голландский, польский, русский и турецкий.

11. Энергосбережение

После 30 минут отсутствия активности, «Centaur» выключается. При включенном звуке, вы услышите короткий звуковой сигнал. Текущая игра будет сохранена (смотрите раздел «Закрытие и перезапуск партии»).

Экстренное выключение

Если «Centaur» перестает отвечать на ваши действия во время игры, и вы не можете включить его и выключить, вы можете совершить экстренное выключение, зажимая кнопку «Пауза» в течение 10 секунд. «Centaur» сбросится до заводских настроек.

12. Аксессуары

Содержимое:

- Электронная шахматная доска
- Шахматные фигуры (с двумя ферзями каждого цвета)
- Универсальный адаптер питания
- Руководство
- Краткое руководство пользователя

13. Техническое обслуживание и поддержка

Для гарантийных целей и будущих обновлений мы рекомендуем вам зарегистрироваться на нашем сайте. Для регистрации продукта перейдите в раздел поддержки (support) веб-сайта DGT, выберите «Register your Product» и заполните запрошенную информацию. Верхняя часть смарт-доски отделана высококачественной печатной поверхностью. Вы можете быть уверены в ее многолетнем бесперебойном использовании при аккуратной обработке. Для чистки «Centaur» используйте только слегка увлажненную мягкую ткань. Не используйте абразивные или агрессивные жидкости. Если у вас есть вопросы, на которые вы не можете найти ответ в данном руководстве, ознакомьтесь

с разделом часто задаваемых вопросов в разделе поддержки нашего веб-сайта. Если вы не можете найти решение для часто задаваемых вопросов, обратитесь в отдел поддержки DGT через контактную форму.

14. Условия гарантии

«Centaur» соответствует нашим высоким стандартам качества. Если, не смотря на нашу заботу о выборе компонентов, материала, производства и транспортировки, ваш «Centaur» имеет какие-либо дефекты в течение первых двух лет после покупки, пожалуйста, свяжитесь с продавцом. Для чистки «Centaur» используйте только сухую тканью. Не используйте абразивные средства чистки. Гарантия действительна только в том случае, если устройство используется по своему назначению. Гарантия недействительна, если устройство использовалось не по назначению, или совершались самостоятельные попытки модифицировать устройство без письменного разрешения технической поддержки DGT или одного из авторизованных DGT сервисных сервисов. Список сервисных центров вы можете найти на сайте DGT. Если после прочтения данного руководства у вас остались вопросы насчет «Centaur», пожалуйста, ознакомьтесь с разделом FAQ на нашем сайте.

15. Предупреждение

Digital Game Technology прилагали все усилия, чтобы убедить вас, что информация в данном руководстве полная и правильная. Однако, мы не несем ответственность за опущения и ошибки. Digital Game Technology оставляет за собой право изменять спецификации оборудования и программного обеспечения. Ни одна из частей данного руководства не может быть воспроизведена, передана или переведена на другой язык в любом виде, любыми средствами, без соответствующего разрешения Digital Game Technology.

16. Программное обеспечение в открытом доступе

DGT «Centaur» использует следующее программное обеспечение в открытом доступе: Python, the Python Software Foundation (PSF).


Python-Chess, the GNU Public License version 3 (GPL3).


DGT выражает благодарность многочисленным разработчикам программного обеспечения, которые сделали возможным создание «Centaur» для многих любителей игры в шахматы во всем мире.

17. Технические характеристики

Размер доски	444.5 x 400.5 мм (17.5" x 15.8»)
Размер клеток	48 x 48 мм (1.9" x 1.9»)
Питание	предоставляется посредством USB-кабеля.
Корпус	Пластиковый корпус с высококачественной напечатанной доской на поверхности устройства.
Общий вес	2.3 Кг (81.1 oz.) Шахматный компьютер, шахматные фигуры, кабель, документация и упаковка.

 DGT Centaur соответствует директивам 2004/108/EC и 2011/65/EU.

 Этот продукт помечен знаком переработки, что значит, что после срока своей работы, вы можете сдать это устройство в соответствующий центр переработки, согласно местным законам. Не выкидывайте это устройство вместе с домашним мусором.

 Данный продукт не рекомендуется детям от 0 до 3-х лет. Содержит мелкие детали. Может привести к удушью.

 Данный DGT «Centaur» соответствует нормам немецкой "Der Grüne Punkt"™ Trademark of Duales System Deutschland GmbH

MAN_12011_DGT Centaur_ver 1.0_5LANG

© Copyright 2019 Digital Game Technology BV

DGT Hengelsestraat 66 7514 AJ Enschede The Netherlands digitalgametechnology.com

Türk

1. Giriş	51
2. Düğmelerin açıklanması	52
Menüyü çalıştır	52
3. Satranç oynamaya başla	53
Oyuna başla	53
LED ile Hamle Gösterme	53
Geçersiz bir hamle	53
Bir hamle doğru olarak algılanmadıysa	54
Geri alma	54
İpucu	54
Alternatif hamle	54
Uzun ve kısa rok	54
Erlerin terfisi	55
Oyunun sona erdirmek	55
Mat	55
Pat	55
Beraberlik	55
Yeni bir oyuna başlama	55
Bir oyunu durdurmak ve yeniden başlatmak	55
4. Oynama modu	56
Bilgisayar oyunu	56
Skor	56
5. Oyun zamanı	57
6. Belirli bir konumdan oyuna başlama / konum girmek	57
Başlangıç konumuyla yeni bir - konumu girmek	57
Oynama yönü	58
Hamlede olan taraf	58
Bilgisayarın oynadığı renk	58
Konum ya da ayarlar uygun değildir	58
Boş bir tahtaya konum dizmek	59
7. Ekran	59
Tahta	59
Saat	59
Puanlama	59
İpucu	59
Hamle listesi	59
8. Ses	60
9. Işık	60
10. Dil	60
11. Güç tasarrufu	60
12. Aksesuarlar	60
13. Garanti koşulları	60
14. Reddetme	61
15. Sorumluluk Reddi	61
16. Açık kaynak yazılım	61
17. Teknik Özellikler	61

1. Giriş

DGT Centaur'a, mükemmel bir satranç arkadaşına, sahip olduğunuz için tebrikler!

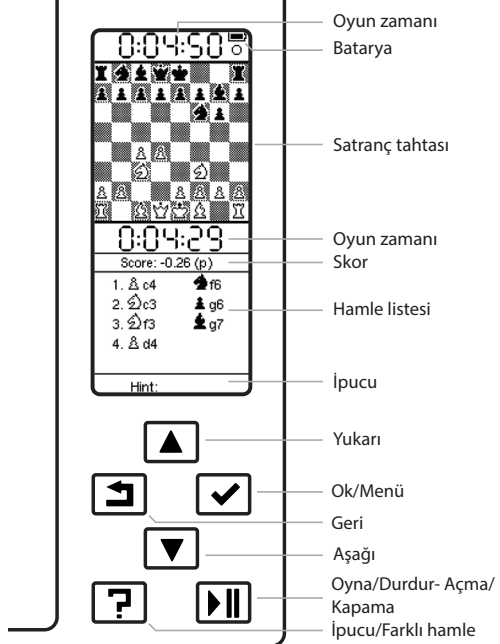
Satranç, rakibiniz olduğunda ve hele bir de kazanma şansına sahip olduğunuzda mükemmeldir. Özellikle size eşit ya da biraz daha güçlü bir rakibiniz olduğunda çok daha tatmin edici olur. Bu tam olarak DGT Centaur'un size sunduğu şeydir. İçinde siz oynarken oyununuzu analiz ederek, bu bilgiyi kullanıp sizin düzeyinize yakın bir düzeyde sizle oynayan eşsiz bir sistem vardır. Ek olarak, Centaur size en iyi oyun deneyimi vermek için insan gibi oynar.

Centaur; sensörlü bir tahta ve hamleleri yuvarlak LED ışıklarla gösteren yüksek teknolojiye sahip bir satranç bilgisayardır. Tahtada taşların oluşturduğu konuma konsantre olduğunuzda, ekrana bakmanıza gerek kalmaz. Centaur gerçek bir insanmış gibi oynar ve Centaur ile pratik yapmak gelişiminiz açısından yararlıdır. Tabii, Centaur bir oyun daha oynamanız için her zaman hazırdır!

Tahta; oyun notasyonunu ya da tahtadaki konumu görmek, bilgisayarın konumu değerlendirmesi sonucunda oluşan ipuçlarını göstermek için e-kâğıt ekranına sahiptir. Ekran yumuşak bir kontrasta sahip olup, bu göz için çok elverişli, herhangi bir ışık altında her yönden görülmeye uygun bir durumdur.

DGT Centaur hafif, modern satranç tahtası olarak, özel satranç taşlarıyla oynamanıza olanak sağlayan, nerede ve ne zaman olursa olsun tahta üzerinde dünyanın en popüler oyunundan hoşlanmanıza ve pratik etmenize izin veren şekilde tasarlanmıştır. Centaur her zaman sizin mükemmel satranç arkadaşınız olarak yanınızda olacaktır.

Hadi satranç oynayalım!



Şekil 1. Düğmelerin görüntüsü.

2. Düğmelerin açıklanması



Yukarı

Menü listesi üzerinde yukarı doğru hareket etmek için, yukarı okunu kullanınız. Hamlelerin yazılımında bu düğmeyi sürekli basılı tutarak hızla hareket edebilirsiniz.



Aşağı

Menü listesi üzerinde aşağı doğru hareket etmek için, yukarı okunu kullanınız. Hamlelerin yazılımında bu düğmeyi sürekli basılı tutarak hızla hareket edebilirsiniz.



Geri

Geri düğmesine basarak bir önceki ekrana dönebilirsiniz. Oyun ekranı içerisinde bu düğmeye basıldığında, e-kâğıt ekranı yenilenecektir.



Ok/Menü

Ok düğmesi ayar menüsüne ve alt menülerine girmek için ve aynı zamanda bir seçimi onaylamak için kullanılır.



İpucu/Farklı hamle

Bu düğme ipucu içindir. Bu düğmeye basıldığında Centaur ipucu verir ya da farklı hamle seçeneği gösterir.

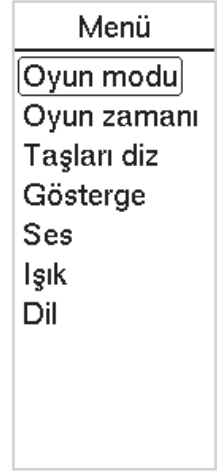


Oyna/Durdur- Açma/Kapama

Bu düğmeyi kullanarak Centaur açılır ya da kapanır. Süreyle oynandığında, bu düğmeye basılarak saat duraklatılır veya başlatılır.

Menüyü çalıştır

Menüyü çalıştırmak için, "Ok/Menü" düğmesine basınız. Ana menü açılır. Yukarı ve aşağı düğmelerini kullanarak menüde dolaşmanız mümkündür. Eğer gerekirse, başka bir alt menüyü "Ok/Menü" düğmesiyle seçebilirsiniz. Eğer imleç üzerindeyse, var olan alt menü "Ok/Menü" düğmesine basılarak etkinleştirilebilir ya da etkin durumunda çıkılabilir. "Geri" geri düğmesine basılarak son işlem yapılan menü seçeneğine dönüş yapılabilir.



Şekil 2. Menü.

3. Satranç oynamaya başla

Centaur ilk kez kullanılmadan önce pilinin tam olarak doldurulması önerilmektedir. Şarj etmek için lütfen hızlı kurulum kılavuzunda gösterildiği gibi adaptörü fişe takınız.

Oyuna başla

"Oyna/Durdur" düğmesine basarak Centaur'u başlatın. Başlangıç sürecinde, Centaur bip sesi çıkarır ve satranç tahtasında LED ışıkları yanarak satranç taşları algılanır.

Satranç taşlarını tahta üzerinde başlangıç konumuna yerleştiriniz.

Şimdi ilk hamlenizi yaparak oyunu başlatabilirsiniz. Karelere basmanız gerekmez, tıpkı normal bir satranç tahtasında olduğu gibi basitçe taşı oynatmanız yeterli olacaktır.

Centaur'u kapatmak için "Oyna/Durdur" düğmesine 3 saniye süreyle basmanız gerekmektedir. Kapanma sürecinde, sağ köşedeki LED ışık, makine tamamen kapanana kadar yavaşça yanıp sönecektir.



Şekil 3. Başlangıç konumu.

LED ile Hamle Gösterme

Hedef bir kareye hamle yaptığınızda, söz konusu kare aydınlanır, bu Centaur'un hamlenizi tanıdığını gösterir. Şimdi Centaur kendi hamlesini düşünmeye başlar. Centaur hamle yaptığında hareket edecek olan taşın olduğu kare ve taşın gideceği kare sürekli değişerek aydınlatılacaktır. Hamleyi Centaur adına oynadığınızda bu flaş yaparak aydınlanma gösterimi sona erecektir. Ardından artık hamle sizdedir, kendi hamlenizi yapabilirsiniz.

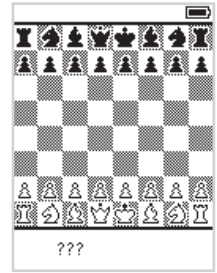
Centaur'un oynayacağını aydınlatmayla gösterdiği hamleyi her zaman yok sayıp, onun yerine istediğiniz hamleyi oynatabilirsiniz. Centaur kendisine yaptırmak istediğiniz başka bir hamleyi otomatik olarak algılayacak ve bu hamleyi yaparak oyunu devam ettirecektir.

Geçersiz bir hamle

Eğer satranç kurallarına göre imkânsız bir hamleyi oynarsanız, taşın ayrılacağı ve gideceği kare hızlı olarak yanıp sönecek, eğer ses açıksa, bir bip sesi duyulacaktır. Ekranda, hamlenin imkânsız olduğunu anlatmak için yan yana üç adet soru işareti belirecektir. Karelerin yanıp sönmeye başlaması, imkânsız hamle yapılan taşın ayrıldığı kareye geri konması durumunda veya imkanı bir hamle yapılması durumunda sona erecektir.

Üç soru işareti şu durumlarda görülecektir:

- Centaur size şah çekmiş, ama sizin yaptığınız hamlenin şak tehdidini kaldırmadığı durumlarda (Şah tehdidi üç farklı şekilde ortadan kaldırılabilir: Şah tehdidinde bulunan taşla şahınız arasında bir taş konarak, şah çeken taşın yenilmesiyle ya da şahın tehdit altında olmayan bir kareye oynanmasıyla)
- Centaur, oynanmak istenen taşın kurallara göre yapamayacağı bir hamle yaptığını tespit ederse (bu durumda taşı doğru hedef karesine koyup koymadığınızı kontrol ediniz)
- Centaur taşı algılayamazsa (bu durumda taşı karenin tam ortasına yerleştirip yerleştirmedığınızı kontrol ediniz)



Şekil 4. 3 Soru işareti.

Bir hamle doğru olarak algılanmadıysa

Nadir görülebilecek durumlarda Centaur bir hamleyi doğru olarak algılamayabilir. Bu tür durumlarda, taşı kareden havaya kaldırıp tekrar kareye koyarak sorunu rahatlıkla çözebilirsiniz. Diğer bir çözüm de taşı geldiği kareye geri götürüp, hamleyi tekrar yapmaktır.

Geri alma

Centaur bir ya da daha fazla hamleyi geri almanıza olanak sağlar. İsteddiğiniz kadar hamleyi geri alabilirsiniz, ancak bunu yaparken hamle yapma sıranızın tersini izleyerek yapmanız gerekir. Bir hamleyi geri almak için, geldiği kareye geri koymanız yeterlidir. Hamle listesine bakarak son yapılan hamleyi görüp geri almanız kolay hamle geri alma yöntemlerinden birisidir. Hamleleri geri alırken bunu tek tek yapmanız önerilir. Yani son yaptığınız hamleyi ilk geri almanız gerekir. Ardından bir önceki hamleyi sonra da daha önceki hamleyi. Centaur hamleleri geri aldığınızı otomatik olarak algılayacak ve hamle listesini ayarlayarak tahtadaki konumu göstergede size aynı şekilde gösterecektir.

İpucu

Centaur hamle önerebilir. "İpucu/Farkli hamle" düğmesine basıldığında, Centaur en iyi hamleyi gösterecek, aynı zamanda farklı alternatifleri de sıralayacaktır. Tahtada bir hamle yapar yapmaz, ipucu ekranı kaybolacaktır. Yaptığınız hamlenin önerilen hamlelerden birisi olması şart değildir. İpucu ekranını, tekrar ipucu düğmesine basarak kaldırebilirsiniz.

"Gösterge" menüsünde (Ekran seçenekleri, şekil 12), "İpucu" seçeneğini etkin duruma getirirseniz, sürekli ipuçlarını alırsınız. Bu seçeneğin etkin duruma getirilmesiyle, her hamlede ipucu ekranının altında gösterilecektir.

Farkli hamle

"İpucu/Farkli hamle" düğmesi, aynı zamanda bilgisayarın hamleleri için de önerilerin gösterilmesinde kullanılabilir. Eğer bu seçenek etkinleştirildiğinde, Centaur hamledeyse, ipucu olarak en iyi hamle gösterilir. "İpucu/Farkli hamle" düğmesine tıkladığında, ekranda alternatif hamleler gösterilecektir. Herhangi bir anda önerilen hamleyi yapma konusunda karar verebilirsiniz. Alternatif hamlelerden birisini oynamak ya da tamamen farklı bir hamle oynamak konusunda karar size aittir. Centaur sizin istediğiniz hamleyi kendi hamlesi gibi oynayarak oyuna devam edecektir. Herhangi bir hamle yapılır yapılmaz, alternatif hamlelerin sıralandığı ekran kaybolacaktır. Ekranda gösterilen hamlelerin dışında bir hamleyi her zaman yapabilirsiniz. Alternatif hamlelerin sıralandığı ekran, "İpucu/Farkli hamle" düğmesine basıldığında kaybolacaktır.

Uzun ve kısa rok

Uzun rok atmak ekranda 0-0-0 şeklinde, kısa rok ise 0-0 şeklinde gösterilir. Bu hamleyi önce Şahı iki kare yana taşıyarak, ardından kaleyi oynayarak gerçekleştirebilirsiniz.



Şekil5. Geri alma/hamle listesi.



Şekil 6. İpucu.

Erlerin terfisi

Bir piyon tahtanın diğer tarafına ulaştığında başka bir taşta terfi eder. Ekranda terfi edilebilecek farklı taşlar görünür ve siz dilediğinizi seçebilirsiniz. Eğer bir taşı seçmezseniz, Centaur terfi etmek istediğiniz taşın Vezir olduğunu varsayacaktır. Bu durumda Centaur tarafından yapılan bir sonraki hamleyi oynayarak, oyuna devam edebilirsiniz. Farklı bir taşta terfi etmek için, "yukarı" ve "aşağı" düğmelerine basıp, ardından seçtiğiniz taşı "OK/Menü" düğmesiyle onaylayabilirsiniz. Seçme ekranı kaybolacak ve oyuna devam edilecektir.

Oyunun sona erdirmek

Eğer Centaur'u mat ederseniz kazanırsınız ya da Centaur sizi mat ettiyse oyunu kazanmış demektir. Oyunun sona ermesi sağlayan diğer nedenler ise beraberlik, pat ya da mat etmek için yetersiz taş kalmasıdır. Oyunun sonucu ekranda görülür.

• Mat

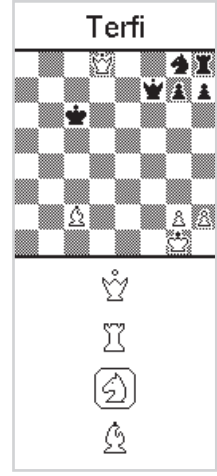
Şahın mat edilmesi ekranda 1-0 (beyazın kazanması) veya 0-1 (siyahın kazanması) olarak ve "mat" kelimelerinin ekranda belirmesiyle gösterilir.

• Pat

Oyunculardan birinin yapabileceği kurallara uygun bir hamlesi yoksa, şahı da tehdit altında değilse, oyun pat olmuş demektir. Oyunun sonucu beraberlik olur ve ekranda "pat" sözcüğü belirir.

• Beraberlik

Beraberlik durumunda oyun berabere sona erer. Ekranda "1/2-1/2" sonucu ve "beraberlik" sözcüğü belirir.



Şekil 7. Erlerin terfisi.



Yeni bir oyuna başlama

Eğer yeni bir oyuna başlamak istiyorsanız, basitçe tüm taşları başlangıç konumuna dizmeniz yeterlidir. Centaur taşların başlangıç konumunda olduğunu algılamaz otomatik olarak yeni bir oyuna başlatır. Yeni bir oyuna başlanabileceğini bildiren bir bip sesi duyacaksınız (tabii eğer ses açıksa).

Haberiniz olsun! Başlangıç konumuna taşları dizmeniz ile birlikte yeni bir oyun başladığında önceki oyunun hamleleri yok olacak ve oyuna dair bilgiler silinecektir.

Bir oyunu durdurmak ve yeniden başlatmak

Bir oyunu durdurabilir ve daha sonra devam edebilirsiniz. Oyun sırasında "Açma/Kapama" düğmesine 3 saniye süreyle aralıksız basarsanız, Centaur kapanacaktır. İsterseniz taşları tahtadan toplayabilirsiniz. Centaur yeniden başlatıldığında taşların konumu ekranda gösterilecektir. Eğer taşları kaldırdıysanız, ekranda gösterildiği gibi yerlerine tekrar koyarak oyuna kaldığımız yerden devam edebilirsiniz.

Dikkat ediniz!

Taşları başlangıç konumuna koymayınız. Eğer bunu yaparsanız, devam etmekte olan oyun bellekten silinecektir.

4. Oynama modu

Centaur 3 farklı moda sahiptir: dostane, zorlayıcı ve uzman. Centaur ilk açtığınızda dostane modundadır. "Oyun modu" menüsünden "Oyna/Durdur" düğmesine basarak çıkabilirsiniz. Seçiminizi "Ok" düğmesine basarak onaylayabilirsiniz. Bu modu oyun süresince dilediğinizde değiştirebilirsiniz. Modların değiştirilmesi, ipucu olarak verilen hamlelerin düzeyini etkilemez, bilgisayar her zaman en iyi hamleleri size önerecektir.

- **Dostane**

"Dostane" seçeneği size kazanmak için iyi bir şans verir. Oyun süresince Centaur sizin oyununuzu analiz eder ve oyun gücünüzü belirler. Centaur sizin oyun gücünüzde oynayarak kendinize yakın bir rakibiniz olmasını sağlar. Bu mod rahat, zevk alınabilecek ve eğitici bir satranç oyunu için mükemmel bir seçimdir

- **Zorlayıcı**

"Zorlayıcı" mod biraz daha fazlasını gerektirir. Bu mod oyun gücünüzü sizden daha güçlü bir rakibe karşı geliştirmek isterseniz mükemmel bir seçimdir. Bu mod seçildiğinde Centaur hala sizin oyun düzeyinizde oynayacak, ama sık sık güçlü hamleler de yapacaktır.

- **Uzman**

"Uzman" modunda, Centaur sizin seviyenize bakmadan tam gücüyle ve en üst düzeyde satranç oynayacaktır.

Bilgisayar oyunu

Oyun Menü'sü alt menüsünde, bilgisayarın oynamasını istediğiniz taş rengini belirleyebilirsiniz. Bilgisayarın oyun rengi olarak "Beyaz" ya da "Siyah" renklerden birisi seçilebilir.

- **Siyah**

Centaur açıldığında ve oyun başladığında, bilgisayar sizin beyaz taşlarla oynadığınızı varsayar ve siyah taşlarla kendisi oynar. "oyun modu" alt menüsünde Centaur'un oynamasını istediğiniz rengi seçebilirsiniz.

- **Beyaz**

Eğer siyah taşlarla oynamayı seçtiyseniz, Centaur beyaz taşlarla oynayacak, ekrandaki tahta döndürülecektir. Beyaz taşlar tahtanın diğer tarafında olacaktır. Gerçek tahta üzerindeki taşları sizin değiştirmeniz gerekecektir

- **Analizler**

Bu seçeneği belirlediğinizde Centaur tahtada oynanan bir oyunu izleyecektir. Oyun süresince Centaur herhangi bir hamle önermeyecek, kareler aydınlatılmayacaktır. Eğer "ipucu" düğmesine basarsanız, o zaman ipuçlarını göreceksiniz. Centaur bir hamlenin iyi bir hamle olduğunu ya da daha iyi bir seçenek olup olmadığını gösterecektir. Böylece Analiz modu kullanılarak bir oyunu yeniden oynamak ve analiz etmek mümkün olabilir. Aynı şekilde bir rakibe karşı kareler aydınlatılmadan oynamak için de iyi bir seçenektir. "İpucu" seçeneği her zaman kullanılabilir ve oyun gücünü geliştirmeye yardımcı olur.

Skor/Puanlama

Centaur bir puanlama kullanarak bir konumun puanını veya bir hamlenin puanını gösterir. Bu skorla (bilgisayar değerlendirmesiyle) Centaur beyaz taşların konumlarını siyah taşlarla karşılaştırır. Artı puan ("+") beyazın daha iyi olduğunu gösterir; eksi puan ("-") siyahın daha iyi olduğunu gösterir. Puan taşların değerleriyle ilgilidir. Örneğin eğer beyazın siyaha göre bir piyon fazlası varsa, skor (" +1 ")dir. Eğer siyah 4 piyon fazlaysa skor (" -4 ") olur. Puan taşların piyon olarak değerleriyle de ölçülür; bir piyon 1 puandır, bir at ve bir fil 3 puandır, kale 5 puandır ve vezir 9 puandır.

Oyun modu	
Seviye	
<input checked="" type="checkbox"/>	dostane
<input type="checkbox"/>	zorlayıcı
<input type="checkbox"/>	Uzman
Bilgisayar	
<input checked="" type="checkbox"/>	Siyah oynar
<input type="checkbox"/>	Beyaz oynar
<input type="checkbox"/>	Analizler

Şekil 8. Oyun modu.

Centaur bir konumu değerlendirdiğinde sadece beyaz ve siyah arasındaki taş farklılığına bakmaz, aynı zamanda taşların konumlarını, aktif ya da pasif olup olmadıklarını, konumlarda taktik olanaklar olup olmadığını da göz önüne alır. Farklı hamlelerin puanlarını karşılaştırarak hangi hamlenin daha iyi olduğunu anlayabilirsiniz.

5. Oyun zamanı

Centaur'a karşı oynarken saat kullanmak mümkündür. Hiçbir şey seçmezseniz saat yoktur. Saati etkinleştirmek için "Ok/Menü" düğmesine basınız ve "Oyun zamanı" seçeneğini seçiniz. Şu oyun zamanlarını seçebilirsiniz: Oyun başına ve her bir taraf için 2, 5, 10, 20, 30, 45, 60 veya 90 dakika toplam zaman. Ok tuşlarını kullanarak seçenekler üzerinde gezebilir ve "Ok" düğmesine basarak istediğiniz seçeneği seçebilirsiniz. Oyunu başlatmak ve menüden çıkmak için "Oyna/Durdur" düğmesine basınız. Saatlerin durumu ekranda gösterilecektir.

İlk hamlenizi yapar yazmaz saat çalışmaya başlar. Centaur'un saati eksilmeye başlayacak ve Centaur hamle yapar yapmaz duracaktır. Centaur'un hamlesini tahtada yapmanızdan sonra, sizin saatiniz çalışmaya ve süre eksilmeye başlayacaktır. "Oyna/Durdur" düğmesini oyunu duraklatmak için dilediğinizde kullanabilirsiniz.

Taraflardan birisi tüm süresini kullanıp 0:00:00 yani sıfıra ulaştığında, o tarafın saatinin hemen yanında bir bayrak görülmeye başlanacaktır. Ancak oyun bir tarafın süresi 0:00:00 olsa da devam edebilir.

Oyun zamanı

Kapalı

02 dakika

05 dakika

10 dakika

20 dakika

30 dakika

45 dakika

60 dakika

90 dakika

Şekil 9. Oyun zamanı.

6. Belirli bir konumdan oyuna başlama/konum girmek

Bir konum girebilir ve bu konumdan oyuna devam edebilirsiniz. Böylece ilginç bir konumu analiz eder ya da tekrar oynayabilir ya da bir etüt ve/veya problemi çözebilirsiniz. Bir konumu girmek için iki yöntem vardır: Başlangıç konumuyla başlamak veya boş bir tahtayla başlamak.

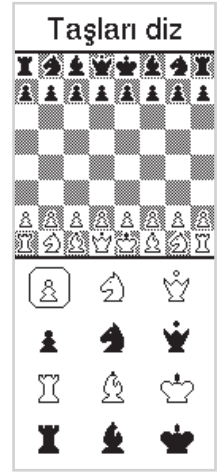
Başlangıç konumuyla yeni bir konumu girmek

Bir konumu girmenin en kolay yolu başlangıç konumunu kullanmaktır. Bunun için önce tüm taşları sanki yeni bir oyuna başlayacakmış gibi başlangıç konumuna diziniz. Bunu ana ekranda, menüye girmeden önce "taşları diz" seçeneğiyle gerçekleştirebilirsiniz.

Bu durumda istediğiniz taşı alıp yeni bir kareye koyabilir ya da tahtadan çıkartabilirsiniz. Dizme sırasında, taşların hareketlerinin kurallara göre olma zorunluluğu yoktur.

Centaur tahtadan hangi taşın son olarak kaldırdığını anımsar ve sonrasında tahtaya koyacağınız ilk taşın da aynı türden olduğunu varsayar. Aynı zamanda taşın türünü Centaur ekranında görebilirsiniz. Bu şekilde konum dizmek çok kolaylık sağlar, bunu birkaç kez denediğinizde siz de göreceksiniz.

Taşları karelere istediğiniz sırada hareket ettirebilirsiniz. Beyaz ya da siyah sıralı ya da ardışık olma zorunluluğu yoktur.



Şekil 10. Taşların girilmesi.

Tahtada istediğiniz konumu dizdiğinizde “Ok/Menü” düğmesine basınız. Ekran aşağıdaki ayarları gösterecektir.

Oynama yönü

Tahtada istenilen konum dizildiğinde, Centaur’a kimin hamlede olduğu ve piyonların hangi tarafa doğru gittiğinin bildirilmesi gerekir.

- **Beyaz** ↑
Beyaz piyonların tahtada aşağıdan yukarı oynadığı durum.
- **Beyaz** ↓
Beyaz piyonların tahtada yukarıdan aşağı oynadığı durum.

Hamlede olan taraf

Şimdi hangi tarafın oyunda olduğunu belirtin.

- **Beyaz**
Beyaz seçildiğinde, bir sonraki hamle sırası beyazdadır.
- **Siyah**
Siyah seçildiğinde, bir sonraki hamle siyahtadır.

Bilgisayarın oynadığı renk

Eğer konumu Centaur’a karşı oynamak istiyorsanız, şimdi Centaur’un beyaz ya da siyah taşlardan hangisiyle oynayacağını belirtmeniz gerekir. İsterseniz bir seçenek olarak da Centaur’un konumu analiz etmesini belirleyebilirsiniz.

- **Siyah**
Centaur’un siyah taşlarla oynaması için, siyah girin.
- **Beyaz**
Centaur’un beyaz taşlarla oynaması için, beyaz girin
- **Analizler**
Bu menüyü seçtiğinizde, Centaur oyunu analiz eder. Centaur oyun süresince herhangi bir hamle yapmayacak ve kareleri aydınlatmayacaktır. Eğer soru işareti düğmesine basarsanız, ipuçlarını görebilirsiniz. Centaur oynadığınız hamlenin iyi bir hamle olup olmadığını ya da daha iyi bir hamle varsa o hamleyi ekranda gösterecektir. “Oyna/Durdur” düğmesine basarak seçiminizi onaylayabilirsiniz. Eğer tahtadaki konum ve ayarlar uygunsa, Centaur oynama menüsüne gidecektir. Oyununuzu yüklediğiniz konumdan başlatabilirsiniz.

Konum ya da ayarlar uygun değildir

Eğer ayarlar ya da girdiğiniz konum kurallara uygun değilse, bir bip sesi duyulacak ve Centaur ekran ayarlarına dönecektir. Eğer böyle bir durum oluşursa, lütfen konumun veya ayarların satranç kurallarına uygun olup olmadığını kontrol ediniz. Örneğin aşağıdakileri kontrol ediniz:

- Tahtada bir beyaz ve bir siyah Şah var mı?
- Şahlardan biri tehdit altında ama diğer taraf hamlede olabilir mi?
- İlk ya da son yatayda bir piyon var mı?
- Bir tarafın gereğinden fazla taşı tahtada var mı? Örneğin aynı renkte iki şah y ada 9 piyonun olduğu bir konuma izin verilmez.
- Dizilen konum bitmiş bir mat konumu olmamalıdır

Taşları diz

Yön

Beyaz ↑

Beyaz ↓

Hamlede

Beyaz

Siyah

Bilgisayar

Siyah oynar

Beyaz oynar

Analizler

Şekil 12. Taşları girmenin ikinci ekranı.

Bu anda, bir taşı diğer taşla değiştirmek istiyorsanız, bunu şu şekilde yapabilirsiniz:

- Değiştirmek istediğiniz taşı kaldırarak
- Kaldırdığınız taşın yerine koymak istediğiniz taşın simgesini ok tuşlarıyla seçiniz.
- Kaldırdığınız taşı gerekli olan kareye koyunuz.
- Şimdi taşın simgesi değişecektir.

Boş bir tahtaya konum dizmek

Bir konumu dizmenin diğer yolu da boş bir tahtayı kullanmaktır "Taşları diz" menüsüne gidiniz. Ok düğmelerini kullanarak, tahtaya koymak istediğiniz taşı seçiniz. Ekranda taşı seçtikten sonra aynı taşı tahta üzerinde de o kareye koyunuz. Eğer aynı taştan daha fazla koymak istiyorsanız, o taş ekranda seçiliyken bunu yapabilirsiniz.

Ardından ok düğmelerini kullanarak diğer taşları seçip yukarıda belirtilen adımları tekrarlayabilirsiniz. Taşları yerleştirirken doğru sembolü seçmeye dikkat ediniz. Eğer istem dışı olarak yanlış bir taşı yerleştirirseniz, bu sorunu aynı taşı tekrar seçerek çözebilirsiniz. Konumu girmeyi bitirdiğinizde, "Ok/menü" düğmesini seçerek, yukarıda anlatılan, "başlangıç menüsüyle bir konumu girmek" bölümünün altındaki seçenekleri kullanarak devam edebilirsiniz.

7. Ekran

Ekranda gösterilen bilgi sizin isteğinize göre ayarlanabilir. Ok düğmelerini kullanarak menü üzerinde hareket ediniz ve seçenekleri açıp kapatmak için "Ok/menü" düğmesine basınız. Eğer bir önceki konuma dönmek isterseniz "Geri" düğmesine basınız.

Tahta

Tahta ekranda açılıp kapatılabilir. Satranç tahtası tüm hamlelerinizi gösterir. Bir hamleyi geri almak isterseniz, tahtada bu taşın konumunu görebilirsiniz.

Saat

Saat ekranda açılıp kapatılabilir. Saat, "oyun zamanı" ana menüde seçilir seçilmez ekranda görülecektir.

Puanlama

Puanlama ekranda açılıp kapatılabilir. Puanlama sizin ya da Centaur'un konumunun gücünü, aynı zamanda olası çok güçlü bir hamlenin de puan olarak değerini gösterecektir.

İpucu

İpucu ekranda açılıp kapatılabilir. Centaur size ipuçları sunar ve iyi hamleleri önerir. Eğer bu seçenek etkinleştirilirse, her hamlede bir ipucu ekranda gösterilecektir. Bu seçeneği etkin olmaktan kaldırırsanız, hala "İpucu/Farklı hamle" düğmesine basarak ipucu isteyebilirsiniz.

Hamle listesi

Centaur oyunun hamleleri gösterir. Hamle listesi küçük ya da büyük fontlarla gösterilebilir.

Gösterge	
Göster	
<input checked="" type="checkbox"/>	Tahta
<input type="checkbox"/>	Saat
<input type="checkbox"/>	Skor
<input type="checkbox"/>	İpucu
Metin boyutu	
<input checked="" type="checkbox"/>	Küçük
<input type="checkbox"/>	Geniş

Şekil 12. Ekran ayarları.

8. Ses

Varsayılan deęer olarak ses açıktır. Aşağıdaki durumlarda sesler duyulacaktır:

- Centaur açıldığında ve kapandığında
- İmkânsız bir hamle yapıldığında
- Centaur kendisini, 30 dakika hiçbir eylem yapılmadıktan sonra kapattığında
- “Taşları diz” sırasında imkânsız bir konum girildiğinde
- Bilgisayarın elle fabrika ayarlarına sıfırlanması durumunda

Eđer sesi kapatırsanız, sadece Centaur açıldığında kısa bir bip sesi duyabilirsiniz.

9. Işık

LED ışıkların yoğunluğu az, orta veya yüksek deęerlere ayarlanabilir. Karanlık bir odada oynadığınızda LED ışıkları da karartılabilir. Eđer dışarıda veya gün ışığı altında oynuyorsanız, ışık yoğunluğu artırılabilir.

10. Dil

Varsayılan deęer olarak Centaur İngilizce çalışır. Ancak Almanca, İspanyolca, Fransızca, İtalyanca, Hollandaca, Polonyaca, Rusça ve Türkçe de ayarlanabilir.

11. Güç tasarrufu

30 dakika hiçbir eylem olmaz ise Centaur kendisini kapatır. Ses etkinleştirilmişse, kısa bir bip sesi duyulacaktır. Mevcut oyun kaydedilecektir. (“Bir oyunu durdurmak ve yeniden başlatmak” bölümüne bakınız).

Zorla kapamak

Eđer Centaur oyun sırasında kitlenirse ve kapatılamazsa, “Oyna/Durdur” düğmesine 10 saniye aralıksız basarak zorla kapatabilirsiniz. Centaur bu durumda fabrika ayarlarına geri dönecektir.

12. Aksesuarlar

İçindekiler:

- Elektronik satranç tahtası
- Satranç taşları (her renkte iki vezir ile birlikte)
- Evrensel güç kaynağı
- Kullanım kılavuzu
- Hızlı kurulum kılavuzu

13. Garanti koşulları

Centaur en yüksek kalite standartlarımıza uygun olarak üretilmiştir. Eđer, üretim, taşıma, malzeme ve elemanları seçmekteki tüm özenimize rağmen, Centaur bilgisayarınız satın alma tarihinden itibaren geçen 2 yıl içinde arıza yaparsa, lütfen bayilerimiz ile iletişime geçiniz. Centaur’u sadece yumuşak kuru bir bez ile temizleyiniz. Güçlü temizleme ürünlerini kullanmayınız. Garanti sadece ürün üretim amacına uygun şekilde ve makul ve mantıklı bir kullanım sonrasında geçerlidir. Garanti, ürün yanlış kullanılmışsa, önceden ve yazılı olarak DGT Support ve/veya DGT yetkili servis merkezlerinden birisince izin verilmeden modifiye edilirse geçersizdir. DGT Servis merkezlerinin listesi DGT web sitesinde bulunabilir. Kullanım kılavuzunda belirtilmeyen bir sorunuz varsa, lütfen web sitemizde sıkça sorulan sorular bölümüne başvurunuz.

14. Reddetme

Digital Game Technology bu kılavuzdaki bilgilerin doğru olması için hiçbir gayretten tasarrufta bulunmamıştır. Ancak herhangi bir hatadan dolayı da sorumluluk kabul etmemektedir. Digital Game Technology bu kitapçıkta ürünün donanımı ve yazılımı ile ilgili bilgileri, önceden kimseye bilgi vermeden dilediği zaman değiştirebilir. Bu kitapçığın hiçbir bölümü, Digital Game Technology firmasının yazılı izni olmadan, herhangi bir dile çevrilemez, herhangi bir biçim ya da şekilde başka bir yerde yeniden kullanılamaz.

15. Sorumluluk Reddi

Digital Game Technology, bu kılavuzda bulunan bilgilerin doğru olması yönünde hiçbir gayret ya da emekten tasarrufta bulunmamıştır. Ancak böyle bir hata olması durumunda hiçbir sorumluluk kabul etmediğimizi beyan ediyoruz. Digital Game Technology, ürün ile birlikte gelen donanım, yazılım ya da tasarım konusunda önceden bilgi ya da haber vermeksizin değişiklik yapma hakkına her zaman sahiptir. Bu kılavuzun herhangi bir bölümü, Digital Game Technology'den önceden izin alma olmaksızın, herhangi bir dile ya da ortama kopyalanamaz, yayınlanamaz, çevrilemez ya da yeniden düzenlenerek alıntı olarak kullanılamaz.

16. Açık kaynak yazılım

DGT Centaur aşağıdaki açık kaynak yazılımları kullanmaktadır:

Python, the Python Software Foundation (PSF) lisansı.

Python-Chess, the GNU Public License version 3 (GPL3) lisansı.

DGT çok sayıda yazılımcıya, dünyanın farklı yerlerindeki satranç severlere sunmamız için Centaur'u geliştirdiklerinden dolayı şükranlarını sunar.

17. Teknik Özellikler

Tahta boyutu	444.5 x 400.5 mm (17.5" x 15.8")
Kare boyutu	48 x 48 mm (1.9" x 1.9")
USB kabloyla güç kaynağına bağlanmaktadır.	
Gövde	Temiz PC plastik gövdesi ve yüksek kalitede basılmış satranç tahtası yüzeyi
Brüt ağırlık	2.3 Kg (81.1 oz.) Satranç bilgisayarı, satranç taşları, kablo, dokümanlar ve ambalaj

 DGT Centaur 2004/108/EC ve 2011/65/EU direktifleriyle uyumludur.



Bu ürün, kullanım ömrü tamamlandığında, uygun bir atık birikim ortamında bulunduğu ülkenin öngördüğü kurallar çerçevesinde çöpe atılmalıdır. Lütfen ürünü, geleneksel çöp birikim ortamlarına atmayınız.



Bu ürün 0-3 yaş arasındaki çocukların kullanımı için uygun değildir. Bebeklerin yutmaları durumunda tehlike oluşturacak küçük parçalar içermektedir.



DGT Centaur Almanya "yeşil çevre" regülasyonlarıyla uyumlu özellikleri taşımaktadır.

MAN_12011_DGT Centaur_ver 1.0_5LANG
© Copyright 2019 Digital Game Technology BV

DGT Hengelsestraat 66 7514 AJ Enschede The Netherlands digitalgametechnology.com